

Župnijska cerkev Rojstva preblažene Device Marije na Homcu

Stanje raziskav, homška legenda in prva cerkev

Starodavna cerkev na Homcu (Mali Šmarni gori), ki jo je Janez Gregor Dolničar uvrstil na seznam najpomembnejših Marijinih božjih poti na Kranjskem,¹ je kot romarska s časom izgubila na pomenu. Med pisci, ki so opisovali Marijine romarske cerkve na Slovenskem od konca 19. stoletja naprej, so jo nekateri sploh obšli, kot npr. Janez Volčič, Alfred Hoppe in Odilo Hajnšek,² medtem ko so jo drugi, npr. Franc Rihar,³ Josip Lavtižar⁴ in Filip Žakelj,⁵ vsaj na kratko predstavili; v zadnjem desetletju ji je v sklopu slovenskih božjepotnih cerkva nekaj pozornosti namenil tudi Franci Petrič.⁶ S cerkvijo in njeno zgodovino so se v preteklosti največ ukvarjali tamkajšnji župniki, zlasti Valentin Bernik⁷ in Anton Mrkun; slednji je leta

- 1 Janez Gregor DOLNIČAR (Ioannes Gregorius Thalnitscher), *Marianale Carnioliae seu icones miraculis clarae magnae Dei Matris Mariae inclyti Ducatus Carnioliae* 1691 (rokopis hrani Semeniška knjižnica, Ljubljana), omenja Homec med najpomembnejšimi romarskimi potmi oziroma podobami na Kranjskem. V kazalu jih našteva 35, popisal pa jih je le 21 (Homec pod št. 18, v kazalu pod št. 17), med njimi poleg ljubljanskih in tistih iz neposredne okolice Ljubljane še Blejski otok, Crngrob, Dobrovo, Lesce, Cerknico, Šmarno goro, Ljubno, Velesovo in Novo Štifo na Dolenjskem; za Dolničarjev seznam gl. Viktor STESKA, *Kranjska Marijina božja pota pred 200 leti, Izvestja Muzejskega društva za Kranjsko*, 9, 1899, str. 119–124; prim. Katere Marijine podobe so častili na Kranjskem pred dvesto leti, *Venec cerkvenih bratovščin*, 6, 1902, str. 169–171; Lev MENAŠE, *Marija v slovenski umetnosti. Ikonologija slovenske marijanske umetnosti od zač etkov do prve svetovne vojne*, Celje 1994, str. 16. Ponekod je božjepotni pomen Homca nekritično preveličan, npr. v: *Krajevni leksikon dravske banovine. Krajevni repertorij z uradnimi, topografskimi, zemljepisnimi, zgodovinskimi, kulturnimi, gospodarskimi in tujskoprometnimi podatki vseh krajev dravske banovine*, Ljubljana 1937, str. 183, z navedkom, da je cerkev dolgo slovela kot najznamenitejša slovenska božja pot. Njen radij (ki se v glavnem ujema tudi s provenienčno članov homške Marijine bratovščine) je razviden iz zapisov o romarjih, ki so prihajali sem zlasti iz domače in bližnjih župnij (Mengeš, Kamnik, Trzin), nadalje iz Komende, Vodice, Dola pri Ljubljani, Moravč in Tuhinjske doline, omenjajo pa se tudi božjepotniki s Štajerske, gl. Metoda KEMPERL, *Romanja in romarske cerkve 17. in 18. stoletja na Slovenskem. Gorenjska z Ljubljano*, Celje 2011, str. 174–176.
- 2 Janez VOLČIČ, *Življenje preblažene Device in Matere Marije in njenega prečistega ženina svetega Jožefa*, 4, Celovec 1889; Alfred HOPPE, *Des Österreichers Wallfahrtsorte*, Wien 1913; Odilo HAJNŠEK, *Marijine božje poti*, Celovec 1971.
- 3 Franc RIHAR, *Marija v zarji slave. Pregled zgodovine Marijinega češčenja*, Celovec 1909, str. 260, z repr. oltarne slike in cerkvene zunanjsčine na str. 237.
- 4 Josip LAVTIŽAR, *Marijina božja pota v Evropi*, 3, Ljubljana 1936, str. 29, 31.
- 5 Filip ŽAKELJ (s sodelavci), *Zdrava Marija, milosti polna*, Buenos Aires 1960, str. 828–829.
- 6 Franci PETRIČ, *Slovenske božje poti. Romanje – popotovanje v veri. Božje poti pripovedujejo*, Ljubljana 2008, str. 182–183; gl. tudi Franc TRUNKELJ, *Župnije ljubljanske nadškofije v sliki in besedi, Mati mnogih cerkva. Župnije ljubljanske nadškofije v sliki in besedi* (ur. Franci Petrič), Ljubljana 2012, str. 293.
- 7 Župnik Valentin Bernik je v farni kroniki, ki zdaj velja za izgubljeno, obdelal starejši del zgodovine župnije. Pred drugo svetovno vojno so črpali iz nje vsi, ki so pisali o Homcu, tudi Anton Mrkun in France Stele. Pomemben vir za stavbno zgodovino je tudi spomenica župnika Antona Lovšina, v: *Nadškofijski arhiv Ljubljana (= NŠAL), ŠAL/ŽA, Homec, Spisi, fasc. 8: Spomenica o popraviljanji župne cerkve Matere Božje leta 1886 (= Spomenica 1886)*, vključuje tudi popis nabave novih zvonov 1888–89 in popravi notranjščine 1889 ter pokopališkega obzidja in stopnic 1891.

1925 objavil o njej natančne podatke v monografiji, v kateri je celovito obdelal homško župnijo.⁸ Leta 2012 (v sklopu praznovanj 250. obletnice posvetitve cerkve leta 2011) pa je skupaj s Kulturnim društvom Jože Gostič za objavo knjižice o domači cerkvi poskrbel župnik Lojze Hostnik (besedilo je pripravil Borut Jenko),⁹ ki je bil tudi med pobudniki pričujoče publikacije, a je žal ni dočakal.

Temeljni umetnostnozgodovinski popis cerkve je v topografiji kamniškega okraja leta 1929 objavil France Stele.¹⁰ Na kratko ga je leta 1940 povzel Janez Veider,¹¹ ljubiteljski zgodovinar Stane Stražar pa ga je leta 1988 dopolnil s podatki za novejša obdobja.¹² Sicer pa so se umetnostni zgodovinarji posvečali cerkvi predvsem z vidika svojih specialnih raziskovalnih področij. Največjo pozornost je zbudila arhitektura, ki jo je v sklopu ljubljanske baročne ustvarjalnosti predstavil Nace Šumi.¹³ Pozneje jo je v okviru božjepotnih cerkva obravnavala Metoda Kemperl,¹⁴ ob problematiki arhitekta Gregorja Mačka pa se je dotaknil tudi Blaž Resman, ki se je doslej ukvarjal predvsem z njeno oltarno opremo, tako leseno kot kamnito,¹⁵ medtem ko se je Nataša Polajnar Frelj ustavila le ob kamnitem velikem oltarju.¹⁶ Današnjo poslikavo homške cerkve je v okviru raziskav cerkvenega slikarstva 19. stoletja obdelala Andreja Žigon.¹⁷ Ob vsem, kar so osvetlile dosedanje raziskave, pa homška cerkev umetnostnemu zgodovinarju še vedno zastavlja številna vprašanja, na katera bova poskušala v prispevku odgovoriti, četudi ob umanjkanju nekaterih ključnih arhivskih in likovnih (tudi fotografskih) virov ter umetniških del samih večkrat le z domnevami ali vsaj z opozorilom na problematiko.

8 Anton MRKUN, *Homec*, Ljubljana 1925 (ponatis 1995).

9 Borut JENKO, *Župnijska cerkev Marijinega rojstva Homec*, Homec 2012.

10 France STELE, *Politični okraj Kamnik. Topografski opis*, Ljubljana 1929 (Umetnostni spomeniki Slovenije, 1), str. 321–333, repr. 159–164; prim. France GOLDB, *Umetnostno zgodovinska topografija domžalske krajine*, Ljubljana 1978 (magistrska naloga, tipkopis), str. 158–167, s prepisom Steletovega teksta in dodanim krajšim seznamom dopolnilnih virov in literature.

11 Janez VEIDER, Božja pot Matere božje na Homcu, *Pod Grintovci*, 1/19, 6. 9. 1940, str. 2.

12 Stane STRAŽAR, *Ob bregovih Bistrice. Od Rodice do Duplice in Radomlje z okolico*, Radomlje 1988; prim. Nadja JEREB, *Cerkvi Marijinega rojstva na Homcu in sv. Katarine na Rovah*, Ljubljana 1992 (diplomska naloga, tipkopis).

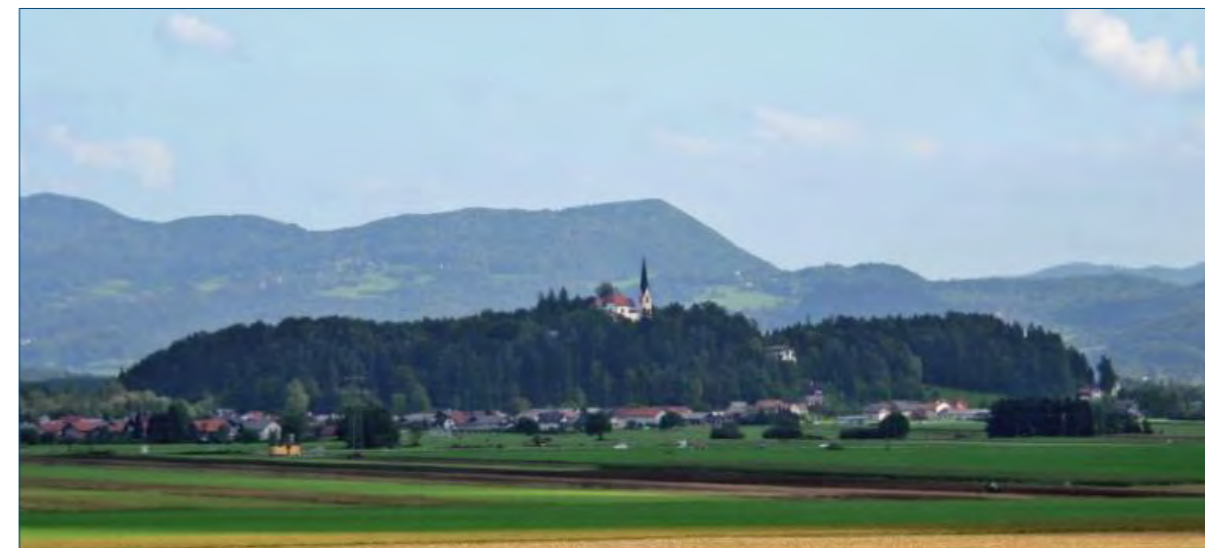
13 Nace ŠUMI, *Gregor Maček. Ljubljanski baročni arhitekt*, Ljubljana 1958, str. 22, 23: skica 9; Nace ŠUMI, *Ljubljanska baročna arhitektura*, Ljubljana 1961, str. 27, 42–43; Nace ŠUMI, *Katalog arhitekturnih spomenikov, Arhitektura 18. stoletja na Slovenskem. Obdobje zrelega baroka* (ur. Igor Sapač), Arhitekturni muzej, Ljubljana 2007, str. 65.

14 KEMPERL 2011 (op. 1), str. 174–176; Metoda KEMPERL, *Arhitekturna tipologija romarskih cerkva v 17. in 18. stoletju na Slovenskem*, Ljubljana 2012, str. 20, 21, 32, 132, 133–134.

15 Blaž RESMAN, Mački, *Acta historiae artis Slovenica*, 8, 2003, str. 88; Blaž RESMAN, Še o nekaterih baročnih kamnitih oltarjih, *Acta historiae artis Slovenica*, 10, 2005, str. 58–59; Blaž RESMAN, *Kiparstvo poznega baroka na Gorenjskem*, Ljubljana 2006 (Opera Instituti Artis Historiae), str. 17, 19, 164, 185.

16 Nataša POLAJNAR FRELIH, *Baročni črni oltarji ljubljanskih kamnoseških delavnic*, Stična 2001, str. 54.

17 Andreja ŽIGON, *Cerkveno stensko slikarstvo poznega 19. stoletja na Slovenskem*, Celje 1982, str. 67, 69, 74, 94, 96, 118, shema 16 na str. 73; Andreja ŽIGON, Borut ROVŠNIK, *Matija Koželj. 1842–1917*, Kulturni center, Kamnik 1986, str. 10, 23–24, 42, 43, 67–68: kat. št. 42, 70: kat. št. 48, repr. 33–38, XI; gl. tudi Tomaž MIŠKO, *Življenje in delo slikarja Matije Koželja*, Vodice 2017, str. 19, 23, z repr.



Pogled na Homec in cerkev Rojstva preblažene Device Marije (<https://domzalec.si/homec/>)

Homška cerkev ima slikovito lego: obdana z gozdom stoji sredi Kamniško-Bistriškega polja na vrhu osamelca (394 m), po katerem je vas dobila ime. Nastanek cerkve je povezan z legendo, ki jo je v *Marianale Carnioliae* zapisal Janez Gregor Dolničar: *Leta 1419 je bil v okolici ovčji pastir in ko je nekega poletnega večera na tem griču zaspal, je nenadoma zaslišal angelski glas, nato pa se mu je, obdana s svetlim sijem, prikazala vsa lepa belo oblečena Devica z ljubeznivim otrokom v naročju. Po tem dogodku je naslednji dan v najbližji vasi povedal vse o tem, kar je bil videl, nakar se je soseska za to zelo zavzela in s pomočjo mnogoterih prispevkov tu v kratkem času postavila majhno cerkvico.*¹⁸ Glas o prikazni se je razširil po deželi in kmalu so k Mariji na Homec začeli prihajati romarji.¹⁹

Trditev, da naj bi bila Marijina cerkev še starejša od te, ki jo omenja legenda, in da je bila že v 14. stoletju močno obiskovana, temelji na zgodnjih omembah homške kapelanije (1358) in kaplana (1399); prvi podatek se veže na zamenjavo beneficijev s proštijo v Velikovcu, iz česar naj bi bilo mogoče sklepati, da je imela »perpetua capellania« na Homcu izdatne dohodke. Ustanovitelj beneficija ni znan; Janez Höfler domneva, da ga je v 14. stoletju morda podeljeval arhidiakon Kranjske in Marke, pozneje je moral priti v posest deželnega kneza (konec 16. stoletja je kaplana postavljala žena Nikolaja Bonhoma, kranjskega vicedoma, ki je od nadvojvode Karla dobil v fevd Novi grad v Mengšu), v 17. stoletju je bil v posesti cistercijanskega samostana Sv. Trojice v Dunajskem Novem mestu, pozneje pa samostana v Stični.²⁰ Ob tem se zastavlja vprašanje, ali ni bil nemara beneficij spočetka vezan na

18 DOLNIČAR, *Marianale Carnioliae* (op. 1) št. 18: Dolničarjevo zgodbo je objavil STESKA 1899 (op. 1), str. 123.

19 PETRIČ 2008 (op. 6), str. 183.

20 Janez HÖFLER, Gradivo za historično topografijo predjožefinskih župnij na Slovenskem. Pražupnija Mengeš, *Acta*

grajsko kapelo.²¹ Po izročilu naj bi bil namreč nekda na Homškem hribu stal grad (oz. stolp) Kollenberg, katerega obstoj arheološko sicer še ni potrjen, kjer bi utegnil imeti sedež vitez Markvard Homški (Kolmuntz), v zgodovinskih virih omenjen v letih 1238–1255.²² Na mestu grajske kapele oziroma gradu ali v njegovi neposredni bližini naj bi bila pozneje zgrajena homška cerkev, podružnica pražupnije Mengeš, pri kateri so kaplani dokumentirani od 16. stoletja dalje (od 1584 oz. 1585); leta 1788 je bila pri njej ustanovljena lokalija,²³ 1876 pa župnija.²⁴

O stari srednjeveški cerkvi, ki naj bi (po izročilu) nadomestila prvotno kapelo, ne vemo veliko.²⁵ Janez Vajkard Valvasor jo je skupaj z drugimi mengeškimi podružnicami le navedel, ni pa zapisal o njej nobenih podatkov.²⁶ Leta 1526 se omenja v popisu cerkvenih dragocenosti, ko je za obrambo proti Turkom morala oddati dva keliha, težka 18 in 23 lotov, pri njej delujoča bratovščina Matere Božje pa en renski goldinar in 45 krajcarjev.²⁷ Stavba z opremo vred bržčas ni posebej izstopala iz vrste preprostih gotskih podružnic. Kakšna je bila prvotna podoba Matere Božje, ki jo je krasila, ne vemo, celo tega ne, ali je šlo za kip ali slikano podobo.²⁸ Po sredini 17. stoletja je cerkev pridobila nov bratovščinski kip Marije Zavetnice s plaščem (o njem več v nadaljevanju), ali so sočasno z njim oziroma zanj postavili tudi nov zgodnjebaročni oltar²⁹ (glede na čas bi šlo za t. i. zlati oltar), pa ni izpričano. Omenjeni kip, če ne morda tudi prvotno podobo, so zaradi kontinuitete češčenja iz stare cerkve prenesli v novozgrajeno baročno.

Ecclesiastica Sloveniae, 14, Ljubljana 1992, str. 111; Janez HÖFLER, *Gradivo za historično topografijo predjožefinskih župnij na Slovenskem. Kranjska*, Ljubljana 2015 (elektronski vir: <https://dlib.si/details/URN:NBN:SI:DOC-5TDZOJZP?>), str. 90; Janez HÖFLER, *O prvih cerkvah in župnijah na Slovenskem. K razvoju cerkvene teritorialne organizacije slovenskih dežel v srednjem veku*, Ljubljana 2016 (druga, dopolnjena izdaja; elektronski vir: http://viharnik.com/downloads/Oprvihcerkvah_2izdaja.pdf), str. 233–234; prim. KEMPERL 2011 (op. 1), str. 174.

- 21 V literaturi se omenja tudi beneficij za grajskega duhovnika, ki so ga ustanovili mengeški graščaki Lambergi za Škrpinov grad ob vznožju hriba med Homcem in Nožicami, gl. MRKUN 1925 (op. 8), str. 69; gl. tudi *Leksikon dravske banovine* 1937 (op. 1), str. 183.
- 22 Ivan JAKIČ, *Vsi slovenski gradovi. Leksikon slovenske grajske zapuščine*, Ljubljana 1999 (dopolnjeni ponatis), str. 132–133, 440.
- 23 Za Mihaela Evesthija barona Rasterna in njegovo ustanovitev lokalije gl. NŠAL, ŠALŽA, Homec, Spisi, fasc. 1: Ustanovna listina lokalije 1788; gl. tudi Jože MAČEK, *Mašne in svetne ustanove na Kranjskem in v Avstrijski Istri. Urejanje, državni nadzor in premoženje duhovnih in svetnih ustanov pri cerkvah na Kranjskem in v Avstrijski Istri do leta 1809. Prispevek k obravnavi državnega cerkvenstva na Kranjskem*, Ljubljana 2005, str. 368.
- 24 MRKUN 1925 (op. 8), str. 37; *Leksikon dravske banovine* 1937 (op. 1), str. 183; JAKIČ 1999 (op. 22), str. 132.
- 25 Po legendi naj bi bila cerkev pozidana leta 1419, prim. *Leksikon dravske banovine* 1937 (op. 1), str. 183; PETRIČ 2008 (op. 6), str. 183.
- 26 Johann Weichard VALVASOR, *Die Ehre des Herzogthums Krain*, Laibach–Nürnberg 1689, 8, str. 764.
- 27 Anton KOBLAR, *Kranjske cerkvene dragocenosti I. 1526. Izvestja Muzejskega društva za Kranjsko*, 5/4, 1895, str. 148; STELE 1929 (op. 10), str. 321; STRAŽAR 1988 (op. 12), str. 179.
- 28 VEIDER 1940 (op. 11), str. 2, navaja, da so stare Marijine kipe običajno ohranili, zato ugiba, ali ni bila nemara prva Marijina podoba naslikana na steno in ob podrtju cerkve uničena; prim. KEMPERL 2011 (op. 1), str. 174, z navedkom, da je šlo za kip.
- 29 VEIDER 1940 (op. 11), str. 2, postavlja nov oltar v čas ok. 1600; KEMPERL 2011 (op. 1), str. 174, bržčas v tej povezavi kip Marije Zavetnice datira v prvo polovico 16. stoletja.

Arhitektura

Ker je bila stara cerkev že slaba in za številne romarje premajhna, so leta 1722 sklenili postaviti novo. Prejšnja, pravilno orientirana cerkev je stala na mestu sedanje ladje. Potek novogradnje je bil popisan v urbarju homške cerkve iz leta 1730; izpiske je objavil Stele v Kamniški topografiji,³⁰ urbar pa se je žal med drugo svetovno vojno izgubil. Leta 1723 so severno od stare cerkve postavili novi prezbitერიj, ki je v naslednjih letih služil kot zasilno svetišče za romarsko bogoslužje, da ne bi božja pot v času gradnje presahnila. Leta 1724 so staro cerkev podrli in zastavili novo ladjo; do zime je zrastle do polovice višine sten, naslednje leto pa so jo spravili pod streho. Leta 1726 je bila cerkev obokana, ometana in delno poslikana. Naslednje leto so jo tlakovali in nadaljevali s poslikavo, ki je bila skupaj s cerkvijo povsem dokončana leta 1728. Največ zaslug za gradnjo, ki je stala 5243 goldinarjev deželne veljave, ima mengeški župnik in gorenjski arhidiakon Janez Andrej pl. Flachenfeldt.³¹ Od stare cerkve ni ostalo nič razen zvonika. Ta stoji slej ko prej ločeno od cerkve: italijanski »campanile« se nam utegne zdeti v kontinentalni Sloveniji tujek, vendar jih je prav v kamniškem koncu nekdanjega gorenjskega arhidiakonata oglejskega patriarhata zrastle kar nekaj. Še odločneje kakor gotski podzidek, ki je ohranjen le deloma, predvsem na južni strani, drugod pa ga je uničilo ali skrilo spreminjanje talnega nivoja pri poznejših širitvah pokopališča, govorijo o srednjeveškem izvoru zvonika nekateri drugi detajli, line, spremenjene v strelnice, in nadstropni vhod, ki dokazujejo, da je bil v času turških vpadov konec 15. ali na začetku 16. stoletja utrjen in porabljen kot obrambni stolp. Stele je bil sprva prepričan, da zvonik ni več gotski, ampak iz 17. stoletja,³² potem pa je, bržkone spodbujen tudi z bežno starejšo omembo homškega tabora,³³ zapisal, da »imamo mogoče opraviti z ostankom taborske utrdbe«. ³⁴ To misel je Peter Fister pozneje nadgradil v trditev, da je bila cerkev v času turške nevarnosti obdana s taborom, ki da so ga podrli pred zidavo nove cerkve leta 1722.³⁵ Vendar se to ne zdi prav verjetno. Homški tabor bi bil gotovo omenjen v katerem od starejših virov; najbrž bi zaradi njega tudi Valvasor, ki so ga take reči posebej privlačile, cerkvi namenil kakšno besedo več, če ne bi dal slikovite utrdbe sredi Bistriške ravni v Slavi celo upodobiti. Homški holm je bil gotovo že s konfiguracijo in sestavo terena toliko zavarovan, da ni predstavljal zlahka osvojljivega cilja za kakšen obsežnejši napad. Da je bila cerkev za napadalce težko dostopna,

30 STELE 1929 (op. 10), str. 321–322.

31 O tem je nekda pričal tudi daljši napis na balustradi pevskega kora, gl. STELE 1929 (op. 10), str. 328; prim. VEIDER 1940 (op. 11), str. 2.

32 Umetnostnozgodovinski inštitut Franceta Steleta (UIFS) ZRC SAZU, Steletovi terenski zapiski, XXXVII, 21. 11. 1926.

33 Fran OROŽEN, *Vojvodina Kranjska*, 2, Ljubljana 1902, str. 97–98; prim. MRKUN 1925 (op. 8), str. 96.

34 STELE 1929 (op. 10), str. 326.

35 Peter FISTER, *Arhitektura slovenskih protiturških taborov*, Ljubljana 1975, str. 119.



govori tudi izročilo, da so se morali Turki ob napadu na Homec leta 1528 sredi griča obrniti, ker so se podkve njihovih konj vdirale v zemljo.³⁶ Predvsem pa zbuja dvom o obstoju tabora dejstvo, da ni bilo o njegovem podiranju nobenega podatka v omenjenem urbarju. Odstranjevanje utrdbe, ki naj bi obdajala staro cerkev, bi bilo seveda nekajkrat zahtevnejše in dražje kakor podiranje cerkve same. Sploh pa v tem času taborov še niso brez potrebe rušili; spomin na zadnje turško obleganje Dunaja je bil še preveč živ, da bi bili nejeverni Kranjci lahko prepričani, da se kaj takega ne more ponoviti. Posebej zgovorna je v tej zvezi zgodba iz bližnjega Doba, kjer so pozidali novo cerkev šele v letih 1759–61, a so tabor okoli nje ohranili, četudi so morali cerkveni tloris precej prilagoditi utesnjenemu prostoru; porušili so ga šele na začetku 19. stoletja, dotlej pa prostore v njem oddajali okoličanom za shrambe.³⁷ Homška cerkev je bila tako najverjetneje obdana le s cvingerjem, zidom, kakršen je obkrožal vsako cerkev, vanj vključeni zvonik pa so dopolnili s strelnimi linami in zavarovali tako, da so namesto prvotnega vhoda naredili novega v nadstropju, dostopnega po lestvi, ki so jo ob nevarnosti umaknili.

Osrednje telo cerkve je kupolasto obokana in s šotorasto streho pokrita ladja, v tlorsu kvadrat s porezanimi vogali; na severu se odpira v ožji, skoraj kvadraten in ravno zaključen prezbiterij, na jugu v nekoliko krajši vhodni trakt s pevskim korom, ob straneh pa v plitvi pravokotno sklenjeni kapeli. Ker obstopata tako prezbiterij kot vhodni del po dva nadstropna prizidka, je prostorska zasnova na zunaj slabše razvidna; k temu pripomore tudi dejstvo, da sta kapeli danes pokriti s podaljšano streho kupole – prvotno sta imeli lastni pultni strešici, pa so ju iz praktičnih razlogov (ker sta nanju s kupole padala sneg in led in ju prepogosto poškodovala) že zdavnaj opustili.³⁸ Zunanjščina je členjena s plitvimi vogalnimi pasovi v malti, ki jih na vrhu povezuje širši horizontalni maltast pas; ne gre za lizene, saj so nad kamnitim pritličnim zidcem podnje položene nekakšne zanikrne kamnite blazinaste baze, o kakšnih kapitelih pa ni sledu. Vertikalni pasovi se zgostijo le na fasadi, kjer ločijo nižja stranska prizidka s pultnima stregama od glavnine in tudi slednjo delijo na troje. Druga posebnost zunanjščine so okenske odprtine, ki se v zgornjem delu zajedajo v horizontalni podstrešni venec, kakor da bi jim za spodoben iztek zmanjkalo nekaj višine. Ko stopimo iz nizkega podkorja v ladjo, se pred nami razpre celoten prostor. Znotraj je cerkev veliko bogateje razčlenjena. Štiri daljše stranice ladje obstopajo plitvi pilastri na zvonasto zaključenih bazah, zgoraj sklenjeni s kapitelnim profilom; pilastri nosijo dvojni venčni zidec, ki obteka celoten prostor. Glavne stene so predrte z enakimi polkrožno sklenjenimi arkadami, ki vodijo v prezbiterij, bočni kapeli in vhodno polo s pevskim korom; pod njihovimi loki so

³⁶ Prim. PETRIČ 2008 (op. 6), str. 183.

³⁷ Prim. Blaž RESMAN, Umetnostnozgodovinski oris dobskih cerkva, *Znamenje. Cerkev, grajske kapele in znamenja v župniji Dob*, Ljubljana 2012, str. 12–13.

³⁸ Sledove nekdanjih pultnih streh so našli ob popravilih leta 1886; gl. Spomenica 1886 (op. 7), str. 5.



Notranjščina cerkve, pogled proti prezbitერიju

močni stopničasti kapiteli, katerih profil kot spodnji venčni zidec med pilastri obteka ladjo in se nadaljuje po stenah stranskih prostorov. Medtem ko so arkadni loki gladko vrezani v stene, pa uokvirjajo področja obokov v prezbitერიju in kapelah bahati venčni zidci. Kor in prezbitერიj pokrivata križna oboka (v slednjem je bil za poslikavo primerno zglajen), kapeli kratki prečni banji. Nad ladjo se pne pravilna osmerokotna dežnikasta kupola. Da so lahko njene diagonalne pole enako široke kakor tiste v glavnih oseh, je nad ožjimi porezanimi stranicami vstavljen nenavaden element lunetastih nastavkov, obdanih s previsno v prostor pomaknjenimi loki, ki se šele na primerni višini srečajo s ploskvami kupole. Motiv spominja na srednjeveške trompe, s katerimi so stavbarji prevajali četverokotne prostore v osmerokrake obočne sheme. V diagonalnih stenah so tik pod venčnim zidcem (s segmentno zaključnimi ostenji spet že nekoliko zažrta vanj) kvadratna okna, ob tistih pri prezbitერიju stojita »oltarčka« Srca Jezusovega in sv. Križa, oni nasproti predirata stranska vhoda in zamreženi polkrožni okni v stranska prostora ob pevskem koru. Kupola se na vrhu končuje z zamreženim okroglim zračnikom, brez svetlobnice; glavnino svetlobe je cerkev nekdanj dobivala (ali pa je bila taka vsaj zamisel) skozi velika lunetna okna pod vrhom zaključnih sten prezbitერიja in kapel; danes so razen srednje tretjine vsa tri zazidana.

Homško cerkev je Nace Šumi pripisal ljubljanskemu baročnemu arhitektu Gregorju Mačku,³⁹ in sicer po analogiji z nekdanjo farno cerkvijo v Šmartnu v Tuhinju, arhivsko izpričanim Mačkovim delom iz let 1734–35.⁴⁰ Danes vemo, da se je oznaka »arhitekt« Mačka prijela po krivem: Gregor Maček starejši (1664–1725) in Gregor Maček mlajši (1701–45) sta bila v resnici le podjetna ljubljanska zidarska mojstra.⁴¹ Čigav je bil načrt, po katerem sta nastali homška in šmarska cerkev, ostaja neznanka, če bi si zastavili (sicer precej irelevantno) vprašanje, ali je res tudi na Homcu zidala Mačkova delavnica, pa bo odgovor najbrž negativen: stavba na več mestih kaže (ali bolje: je kazala), da jo je zgradil manj večš in spreten zidar, če seveda niso pri njej samo do škode varčevali.

Cerkev se po prostorski zasnovi, tlorisu in členitvi tesno naslanja na ljubljansko križevniško cerkev.⁴² Ta je bila zgrajena v letih 1714–15 po načrtih, ki jih je leta 1700 izrisal dunajski arhitekt Domenico Martinelli, pred izvedbo pa nekoliko spremenil in dopolnil Benečan Domenico Rossi.⁴³ Prvi posnetek je križevniška cerkev doživela v letih 1722–24 s cerkvijo Rožnovenske Matere Božje v Tomišlju. Tomišeljska cerkev ponavlja križevniško prostorsko zasnovo, sorodna je fasada, ob katero pa se je ustopil par zvonikov, notranjščina pa je močno poenostavljena, saj jo obteka le dvoje venčnih zidcev, vertikalna pilastrska členitev pa je v celoti opuščena, zaradi česar deluje prostor precej potlačeno. Notranjščino šmarske cerkve so sicer členili tudi



Notranjščina cerkve, pogled proti koru

39 ŠUMI 1958 (op. 13), str. 22.

40 STELE 1929 (op. 10), str. 220.

41 Za problematiko stavbarjev Mačkov gl. RESMAN 2003 (op. 15), str. 85–108.

42 ŠUMI 1958 (op. 13), str. 22; ŠUMI 1961 (op. 13), str. 42; ŠUMI 2007 (op. 13), str. 65; prim. Igor SAPAČ, Biografije arhitektov 18. stoletja na Slovenskem, *Arhitektura 18. stoletja na Slovenskem. Obdobje zrelega baroka*, Arhitekturni muzej, Ljubljana 2007, str. 247.

43 Helena SERAŽIN, "Cerkev Device Marije pomočnice (Križanke)", Pot po baročni Ljubljani, virtualna razstava sakralnih spomenikov, april 2012, URN: <http://barok.zrc-sazu.si/spomeniki/krizanke> (datum dostopa: 23. 6. 2019).



Križevniška cerkev, Ljubljana, notranjščina



Križevniška cerkev, Ljubljana, obok

pilastri, žal pa Steletov opis ni dovolj detajlen, da bi lahko presodili, koliko je členitev posnemala križevniško; ker je bila stavba leta 1944 podrt⁴⁴, tega ne moremo več preveriti. Na Homcu se pilastrski sistem suženjsko drži križevniškega. Posebej je to očitno na krajših, porezanih stenah ladje, ki jih robijo zalomljena pilastrska krilca, tako da nastanejo med njimi in pilastri na daljših stranicah globoki žlebovi. Tudi sicer so na Homcu porezane stene zvesto posnete po križevniških: pod obema venčnima zidcema so v njih okna (na vhodni strani v stranske prostore, ob prezbitteriju navzven), spodaj kamniti portali. Tu pa je najočitnejši tudi glavni razloček med obema cerkvama, ki ga najbrž lahko pripišemo na rovaš homškega zidarskega mojstra. V Križankah se vsi pilastri zaključijo s (kamnitimi) kompozitnimi kapiteli, spodnji venčni zidec je stopničastega profila, veliko višji dvojni venec zgoraj pa ima pod močno izstopajočo krovno ploščo friz dentilov, klasičnih kockastih konzol. Zaradi formalne raznolikosti je členitev povsem pregledna. Na Homcu pa so kompozitne kapitele na pilastrih zamenjali stopničasti venci, katerih profil se ne razlikuje dovolj od profila venčnih zidcev, da bi bilo platenje vselej pregledno. K občasnemu občutku, da členitev ni logična in dosledna, pripomore še to, da so pilastri preplitvi in venčni zidci, zlasti spodnji, pregloboki, pa tudi sedanja poslikava sten, ki je poskušala različne elemente opredeliti z različnim toniranjem in se pri tem včasih izgubila.

Križevniško ladjo pokriva križna kupola, kakršna je za prostor na tlorisu porezanega kvadrata edino primerna: iznad porezov se vzpenjata diagonalni oprog, ki se križata na sredini prostora. Kupola je brez svetlobnice, v vseh štirih precej strmih polah pa so nad venčnim zidcem vanjo vrezana okna s sosvodnicami nad seboj. Križna kupola (s svetlobnico) pokriva tudi tomišeljško ladjo, prav tako je bila križno pokrita šmarska. Na Homcu pa se nad ladjo pne osmerokotna kupola. Šumi je prav ta nenavadni motiv v opusu »arhitekta« Mačka posebej izpostavil. Z združitvijo križevniške ladje in šmarnogorske kupole naj bi Maček osrednji prostor bolj osamosvojil, s konstrukcijo pomožnih obokov nad krajšimi stranicami pa ga

44 TRUNKELJ 2012 (op. 6), str. 679.



Cerkve na Homcu po obnovah v 19. stoletju, risba

dodatno ritmično razgibal. Šumijeva razlaga sicer ni najbolj razumljiva, a kaj več razglabljanje o njej bi bilo povsem odveč, saj je do potresa 1895 tudi homško ladjo pokrivala enostavna in logična križna kupola.

Nemara pomeni prav nova kupola največjo spremembo, ki jo je cerkev v svoji skoraj dvestoletni zgodovini doživela, a bilo je še veliko drugih – pa vendar je ostala stavba v tlorisu skoraj nespremenjena in tudi v prostorskem občutju ni daleč od prvotne. Prvi znani poseg pomeni pravzaprav dokončanje tistega, kar je zavljo varčnosti naročnikov ali nevednosti zidarjev ostalo provizorično: pod lokalistom Jožefom Hočevanjem (1852–63) sta bili obokani stranski kapeli, ki sta imeli dotlej lesen strop.⁴⁵ Večjih popravil se je leta 1886 lotil župnik Anton Lovšin.⁴⁶ Na zunanjšini ga je najbolj motil strohnili leseni opaž, ki je nadomeščal zidan podstrešni venec. Ker je na mnogih krajih odpadel, je bilo videti »kakor pri kaki zapuščeni bajti, kjer je odtrgana zdaj tu zdaj tam kaka deska. Ta paž je bil v začetku lep, ker bil je pobarvan in s podobami ter cveticami olepšan.« Nenavadni element, ki ga sicer v cerkveni arhitekturi ne poznamo, so zamenjali z zidanim vencem, le pod kupolo, katere preširoki napušč so popravili tako, da so prižagali ostreje, in na prezbitteriju so ga ponaredili z ometanimi lesenimi letvami. Nad prezbitterijem in fasado je bila streha zaključena na čop; tistega nad prezbitterijem so

45 Spomenica 1886 (op. 7), str. 1.

46 Spomenica 1886 (op. 7), iz katere so vzeti tudi navedki v nadaljevanju.

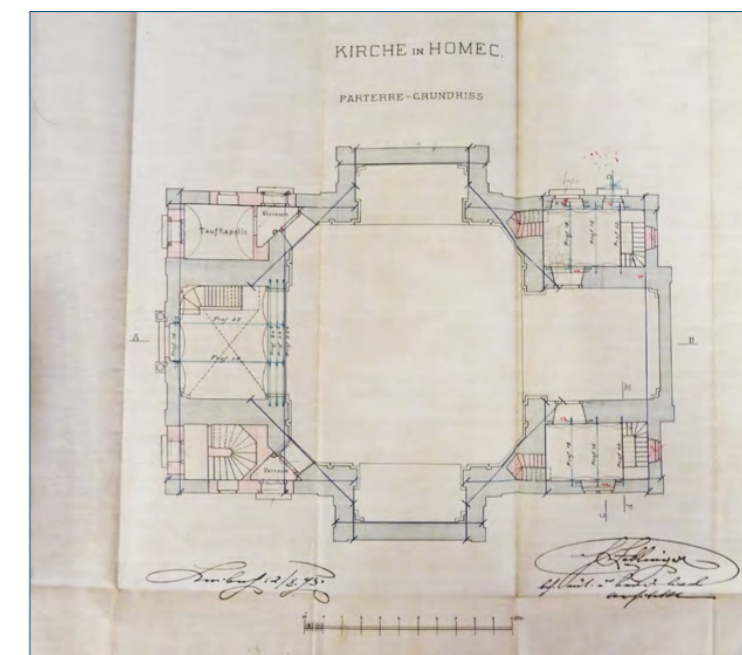
pusili, fasado pa dozidali v trikoten zaključek in namesto prejšnjega lunetnega okna naredili okroglo. Ker so bili podboji pri glavnih vratih slabi, so za 175 gld naročili »ves nov in veličasten portale«; izgotovljen in postavljen je bil še le v kvartnem tednu naslednjega leta, skupaj z napisom v spomin na popraviljanje cerkve in na stoletnico fare dve leti pozneje. Kakšen je bil prvotni portal, ne vemo; stavba se sicer ne ponaša s kvalitetnejšimi kamnoseškimi kosi, izjema pa sta prav prvotna portala, ki vodita iz prezbiterja v zakristiji: po obliki sta sicer preprosta, ampak plitva, skoraj jedkana vegetabilna ornamentika na prekladi kaže, da bi bila lahko nastala v delavnici Luke Misleja, tako kot veliki oltar. »Velikansko okno v polkrogu« za velikim oltarjem, »kteroj je altar le slepilo«, so zazidali tako, da je ostala odprta le srednja tretjina. Nad zakristijama so namesto lesenega stropa pozidali oboka, prižnico pa prestavili z listne na evangelijsko stran, kakor je zahteval škof ob vizitaciji leta 1877. Ko je bila cerkev na zunaj na novo pobeljena, se je pokazalo, da je treba prenoviti tudi zvonik, ki je bil sicer popravljen leta 1881, ko je bila kupljena nova ura, a je bil že »ves odrt in olupljen«. Leta 1889, pred stoletnico župnije, se je Lovšin lotil še notranjščine. »Prebelena ni bila že čez 30 let, zatoraj je bil zid že zelen; malarija vsa zaprašena, da se je na oboku komaj poznala.« Že ob zadnji škofovi vizitaciji je bilo ukazano, naj se namesto starega opečnega položi nov tlak, in Lovšinov predhodnik Janez Hiti je v ta namen pri Ozbiču v Kamniku kupil cementne plošče; porabili so jih pod klopni, na vidnih delih pa položili šamotni tlak iz neke dunajske tvrdke. Osole iz Kamnika je prenovil veliki oltar in prižnico.

Ko je bila tako vsa cerkev ozaljšana kakor nevesta iz Visoke pesmi, pa je 14. aprila 1895 Kranjsko stresel usodni potres. Homška cerkev je bila močno poškodovana. Ko je 16. aprila župnik Bernik prosil knezoškofijski urad, da bi smel za bogoslužje začasno prirediti mrtvašnico, je o cerkvi še dokaj optimistično zapisal: »Če c. kr. komisija dovoli, upa jo zidarski mojster zvezati, da bi je ne bilo treba podreti do tal.«⁴⁷ S 1. majem 1895 pa je datiran dopis kamniškega okrajnega glavarstva, ki povzema ugotovitve komisijskega ogleda homških župnijskih stavb in ki je precej manj obetaven.⁴⁸ Neimenovani tehnični izvedenec je ugotovil, da je stavba v vseh svojih delih tako poškodovana, da jo bo po vsej verjetnosti treba podreti do temeljev in na njih postaviti novo. Poleg grozečih vertikalnih razpok v vseh stenah so zazijale nevarne fuge v nastavkih obokov, popokali so vsi loki, ostenja oken in vrat, kupola nad ladjo, oboki nad zakristijama in emporama ter nad pevskim korom in pod njim. Ker je bil pri gradnji uporabljen slab pesek, z apnom pa so hudo varčevali, so stene in oboki iz lomljenega kamna sčasoma izgubili že skoraj vso vezavo in bi jim tudi železne vezi ne mogle več pomagati. Zvonik je bil popokan v vsej višini, prostor za zvonove pa je bil tako polomljen in razmajan, da je bilo vsaj vrhnjih šest metrov zvonika treba odstraniti. Do popravila oziroma rekonstrukcije so morali cerkev in zvonik popolnoma zapreti in zagraditi.

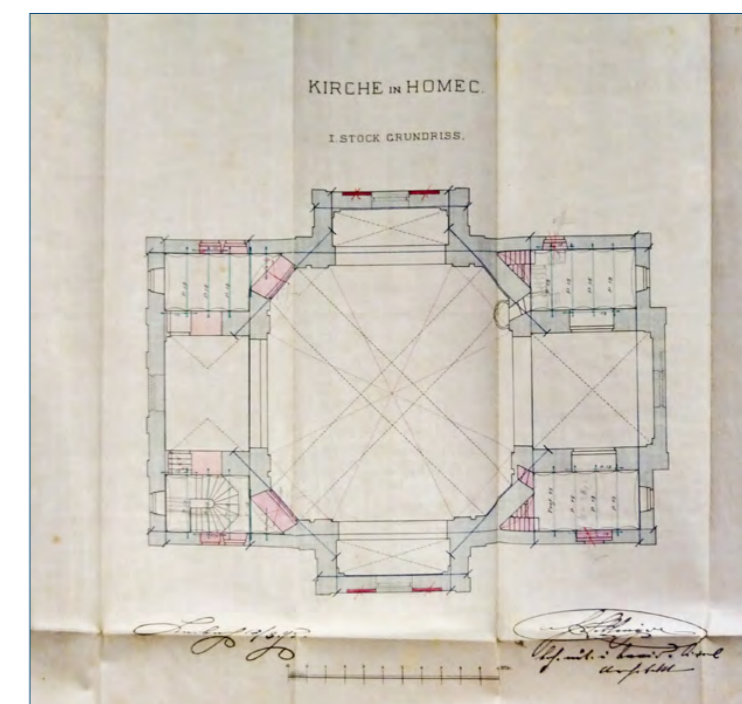
47 NŠAL, ŠAL/ŽA, Homec, Spisi, fasc. 1: Potresne zadeve 1895–1918.

48 NŠAL, ŠAL/ŽA, Homec, Spisi, fasc. 1: Potresne zadeve 1895–1918.

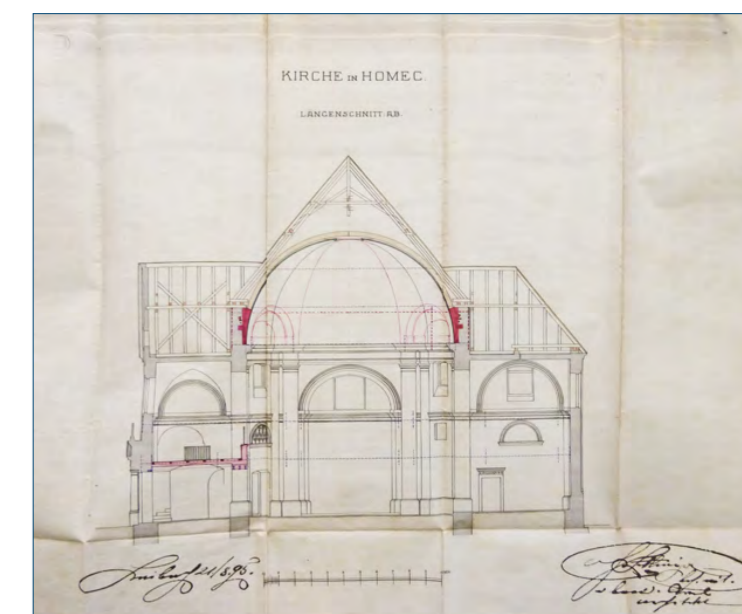
Raimund Jeblinger:
načrt za obnovo cerkve,
tloris pritličja, 1895

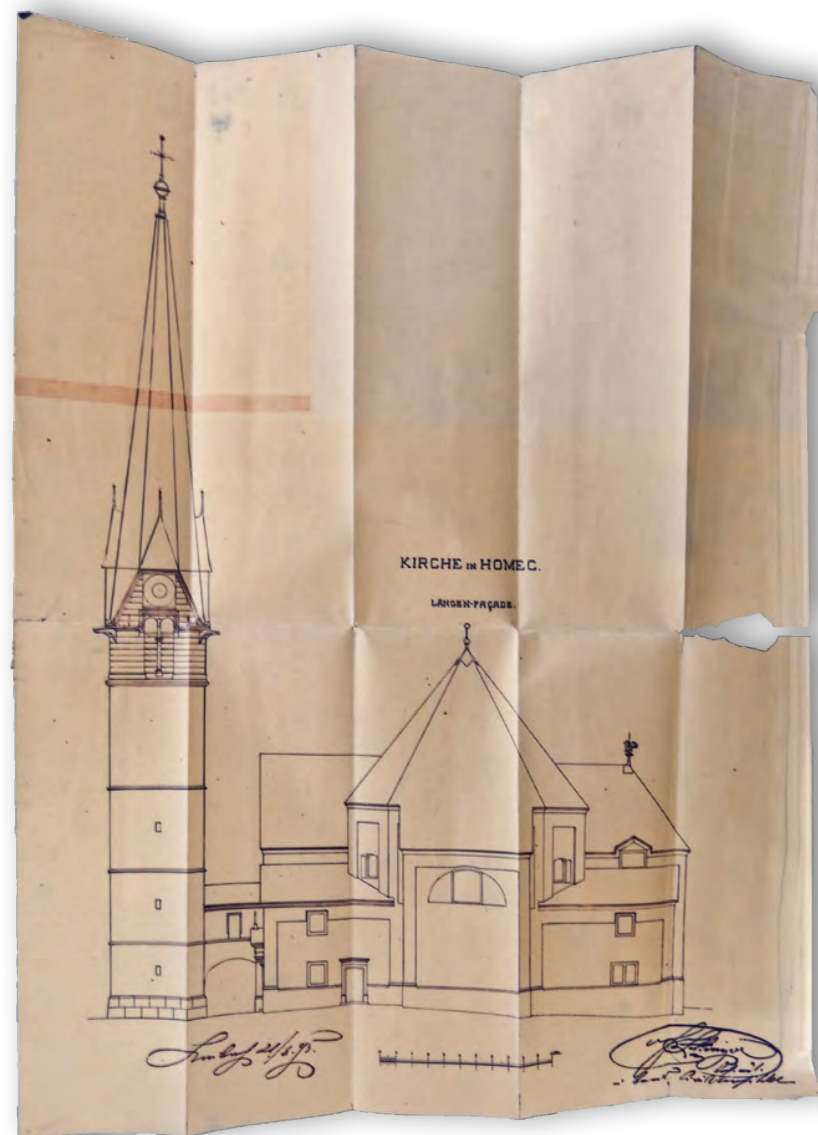


Raimund Jeblinger:
načrt za obnovo cerkve,
tloris nadstropja, 1895



Raimund Jeblinger:
načrt za obnovo cerkve,
vzdolžni prerez, 1895





Raimund Jeblinger:
načrt za obnovo cerkve,
vzhodna fasada, 1895

Pa vendar se je v nadaljevanju pokazalo, da s cerkvijo le ni tako hudo: naslednji dokumenti o njej so namreč načrti za njeno obnovo, ki jih je izrisal arhitekt Raimund Jeblinger.⁴⁹ Večina je datiranih 12. avgusta 1895, tisti z 21. avgusta se ubadajo predvsem z zvonikom. Tako v tlorisu nadstropja kakor v vzdolžnem in diagonalnem prerezu je poleg obstoječe štirilistne križne kupole vrisana tudi nova osmerokotna, v isti višini in enakega polkrožnega profila, in arhitektova glavna skrb je veljala prav njeni umestitvi na okrepljene obstoječe zidove, a v prvem predračunu, datiranem 20. septembra 1895,⁵⁰ se nova kupola ne omenja – naročnik, župnik Bernik, je očitno hotel po vsej sili ohraniti staro. Vsaj domišljamo si lahko, da ne samo zaradi manjših stroškov, ampak tudi zaradi Jelovškovih fresk na njej; navsezadnje je bil

49 NŠAL, ŠAL/ŽA, Homec, Spisi, fasc. 22: Razni načrti.

50 NŠAL, ŠAL/ŽA, Homec, Razne knjige, fasc. 3: Predračun stroškov 1895.

on edini, ki jim je sploh posvečal kaj pozornosti in nam je ohranil spomin nanje vsaj v opisu.

S kamniškega okrajnega glavarstva so Berniku 18. oktobra 1895 sporočili ugotovitve stavbne komisije, ki je presodila načrte in predračun.⁵¹ Po njenem mnenju je projekt sicer uspešno združil ukrepe za odpravo posledic potresa s smotrnimi funkcionalnimi spremembami v tlorisu (samo nadstropni povezovalni hodnik med cerkvijo in zvonikom, ki v predračunu ni bil zajet, da ni potreben in z nižjo varianto zvonikove strehe da bi se dalo nekaj prihraniti), vendar se je neimenovani »podpisani« strokovnjak⁵² odločno zavzel za to, da se kupola odstrani in naredi nova, saj da drugi načrtovani ukrepi ne bodo zadoščali, da bi cerkev znova povsem usposobili. Usoda kupole je bila s tem zapečaten; podrli so jo marca 1896.⁵³ 6. marca 1896 je okrajno glavarstvo izdalo dovoljenje za razpis konkurenčne obravnave,⁵⁴ 26. maja 1896 je bil izdelan nov predračun⁵⁵ in dva meseca pozneje so oddali dela češkemu stavbeniku Bohumilu Božkovcu, ki ga je zastopal arhitekt Otokar Dvořák.⁵⁶ Sanacija je bila v grobem končana do konca istega leta; njun obračun je datiran 26. decembra 1896.⁵⁷

Na zunanjsčini sta največjo spremembo doživela južna vogala cerkve. V pritličjih »prizidkov« ob pevskem koru sta bili dotlej romarski lopi, dostopni skozi arkadna vhoda na fasadi, na straneh pa odprti s širšim enojnim lokom; iz banjasto obokanih lop sta na koncu vodila stranska vhoda v ladjo skozi njeni porezani steni. Z bočnima lopama in prepleteno členitvijo fasade se je cerkev morda zavestno naslonila na cerkev sv. Trojice na Vrhniki, enega prototipov naše božjepotne arhitekture iz 17. stoletja. Arkade, zlasti širši stranski, so v potresu nevarno popokale in stene je bilo mogoče utrditi le tako, da so jih zazidali. Ker je romarska glorijska homške cerkve že zdavnaj zamrla, lopi res nista bili več potrebni; arhitekt je zahodno spremenil v krstilnico, vzhodno pa v stopnišče na kor (prej so bile stopnice na kor ob zahodni steni vhodne pole). Fasada je tako dobila dva dodatna kamnita portala, podobna glavnemu, bočni steni pa po eno okno in en stranski vhod. Jeblinger je za utrditev sten nameraval zazidati še nekaj okenskih odprtih v nadstropju južnih prizidkov in pritličju severnih, vendar so se nazadnje odločili, da lahko ostanejo. Popolnoma naj bi zazidali tudi stranska, slepa dela lunet v kapelah; kdaj so ju skrčili na tretjino, ni jasno, gotovo precej prej kakor ono v zaključni steni prezbiterija – če niso celo že ob zidavi ugotovili, da bo ladja presvetla in da bo ob vsakem večjem dežju teklo skoznju v potokih. Vse banjaste oboke v pritličju in nadstropju stranskih prostorov, ki so grozili še naprej razrivati cerkvene stene,

51 NŠAL, ŠAL/ŽA, Homec, Spisi, fasc. 1: Potresne zadeve 1895–1918.

52 Poznejši pripis s svinčnikom: c. kr. inženir Fr. Pavlin.

53 MRKUN 1925 (op. 8), str. 43, piše, da je to storil Franc Tavčar iz Loke pri Mengšu; prim. STRAŽAR 1988 (op. 12), str. 181.

54 NŠAL, ŠAL/ŽA, Homec, Spisi, fasc. 1: Potresne zadeve 1895–1918.

55 NŠAL, ŠAL/ŽA, Homec, Razne knjige, fasc. 3: Predračun stroškov 1896.

56 MRKUN 1925 (op. 8), str. 43; prim. STRAŽAR 1988 (op. 12), str. 182.

57 NŠAL, ŠAL/ŽA, Homec, Spisi, fasc. 8: obračun s tvrdko Božkovec, Dvořák.

so nadomestili traverzni oboki z opečnatimi polnili – praktična rešitev, a bolj primerna za magacin kakšne kmetijske zadruga, se v večjem podkorju izkaže za kaj grdo. Prostor je z novim obokom, ki je zamenjal križnega (tak je še ohranjen nad orglami), postal prenizek, potlačen, še bolj pa ga utesnjuje masivna ravna gred proti ladji. V bočnih stenah prezbiterja, ki je postal po zazidavi večjega dela lunete za oltarjem leta 1886 pretemen, so naredili dvoje novih oken. Ker sta jima bili v napoto pultni strehi nad zakristijama, so morali speljati svetlobo do njiju po strmih jaških, ki sta zunaj dodatno zastekljena, zato je v prostor ne pride kaj dosti; Jeblinger je načrtoval okni pod profiliranim vencem, ki obteka obok, a so ju prebili čisto pod obokom in zato venec grobo prerezali.

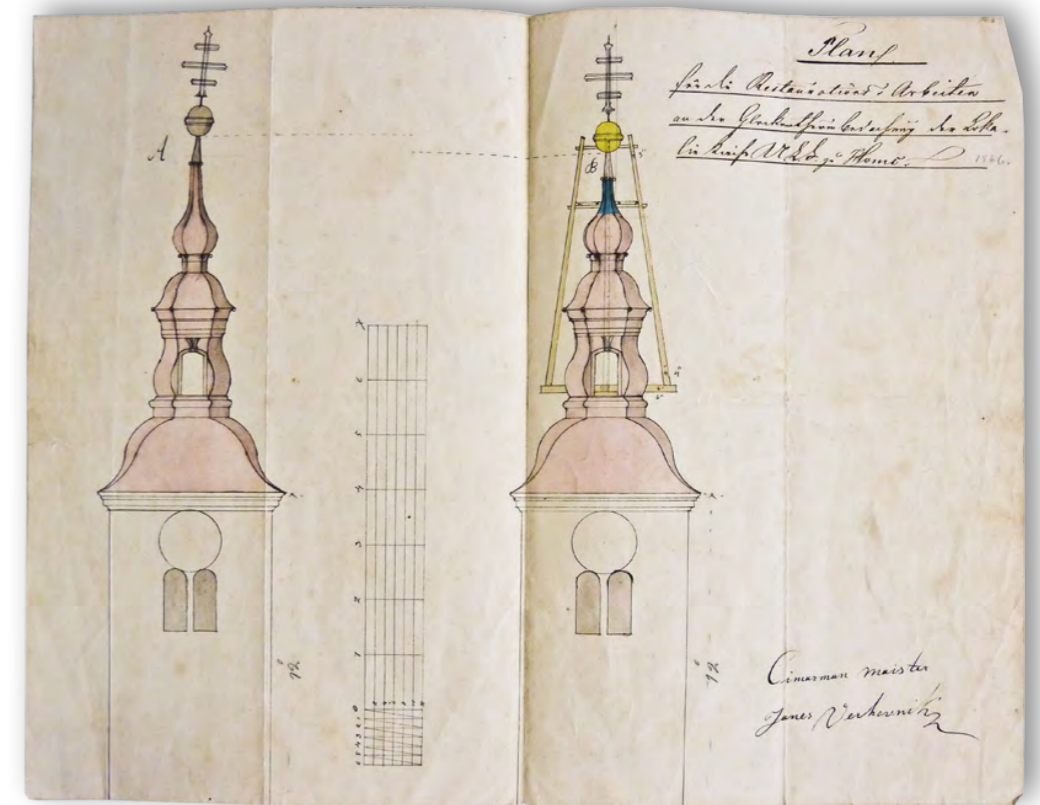
Poglavje zase je spet kupola nad ladjo. Zlahka se nam zazdi, da je arhitekt staro štirilistno pokrivalo z diagonalnima oprogama zamenjal z osemlistnim iz dolgčasa ali iz afnarije, da je lahko nad porezanimi stenami ustvaril previsne lunetaste nastavke, ki malo spominjajo na srednjeveške trompe, malo pa nakazujejo že estetiko prihajajoče secesije. Pa smo najbrž krivični. Ker je bila statika bočnih sten problematična in je moral paziti, da jih ne bi preveč obremenil, je za glavno oporišče kupole izbral kratke diagonalne porezane stene: te je bilo najlažje utrditi s skritimi železnimi vezmi (za boljšo nosilnost je načrtoval tudi zazidavo zamreženih odprtin med ladjo in stranskima koroma, a sta nazadnje ostali), njihove nastavke nad obokom pa primerno okrepiti in predvsem nanje opreti školjko nove kupole. Ker je bila izvedena po revolucionarnem Monierjevem sistemu,⁵⁸ iz betona s kovinsko armaturo, je veliko tanjša in lažja od klasične kamnite. Homška cerkev je bila tako rešena, s staro kupolo pa je izgubila baročno poslikavo; zdajšnja Koželjeva je žal kaj revno nadomestilo zanjo.

Pač pa si je arhitekt Jeblinger privoščil nekaj ekshibicionizma pri zvoniku. Res da je bil stari hudo poškodovan, a prav lahko bi ga obnovili v podobi, kakršno je dobil leta 1755, z dvojnimi okrogloločnimi linami za zvonove in prikupno domačo zvonasto-čebulasto streho, zaščitnim znakom našega podeželskega baroka. Historicist Jeblinger pa si je zamislil zvonik v modificiranih gotskih formah, z dvonadstropnimi linami in visokimi trikotnimi čeli na vseh straneh ter vitko korenasto streho. Dodatno je hotel vogale in zgornje nadstropje zvonika obleči s srednjeveško rustiko, v prvem nadstropju pa med njim in cerkvijo potegniti romantičen pokrit mostovž. Temu se je zoperstavila že okrajna komisija, na njen predlog pa so, kot je videti, tudi streho naredili nekaj nižjo, kakor je hotel arhitekt.

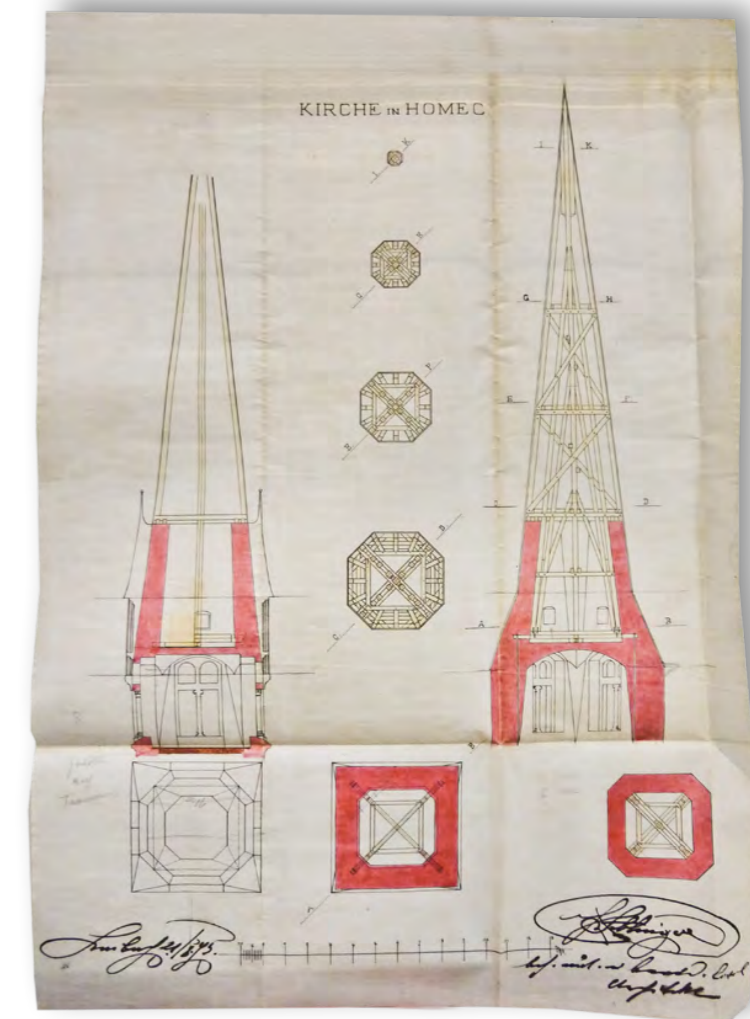
Linškemu arhitektu Raimundu Jeblingerju (1853–1937)⁵⁹ je z ljubljanskim potresom padla sekira v med. Zatekel ga je med delom na novi farni cerkvi v Trnju pri Pivki, ki jo je gradil od leta 1894 v poznoromanskih formah; po potresu se je, čeprav menda brez kakšne uradne funkcije pri civilnih ali cerkvenih oblasteh, bliskovito uveljavil kot vele mojster, pravi mag

58 Metodo je po sredi 19. stoletja izumil francoski vrtnar Joseph Monier za – cvetlične lonce!

59 Gl. Franci LAZARINI, Najpomembnejši arhitekti in inženirji ter njihova dela na območju Republike Slovenije, v: Igor Sapač, Franci Lazarini, *Arhitektura 19. stoletja na Slovenskem*, Ljubljana 2015, str. 683.



Janez Vrhovnik: načrt za obnovo ostrejša zvonika, 1866



Raimund Jeblinger: načrt zaključka zvonika, 1895

popotresne obnove. Iz popisa njegove zapuščine, hranjene v linškem deželnem arhivu,⁶⁰ razberemo, da je v nekaj letih po potresu naredil načrte za obnovo več kot 40 cerkva na Kranjskem. Pri večini je sanacijskim posegom pritaknil še kakšen popravek ali dostavek in kot goreč historicist, eden najvidnejših med avstrijskimi arhitekti, je le-te poskušal izvesti v romanskem ali gotskem slogu, ki sta v njegovi generaciji veljala za edina prava sakralna stila. Pri teh posegih se je žal kaj malo oziral na izvirni slog cerkve in zato marsikatero brezobzirno skazil – če pogledamo za primer samo ljubljansko šentjakobsko cerkev, ki ji je namesto dveh porušeni zvonikov prizidal 65 metrov visok nestvor. Tudi homški zvonik spada med take dosežke. Ne glede na to, kako velik je bil Jeblingerjev ljubljanski atelje, je ob njegovi ogromni produkciji seveda razumljivo, da vsi projekti niso mogli biti temeljito pretehtani in da so se pri mnogih objektih sčasoma pokazale resne pomanjkljivosti. Tudi homška cerkev sodi mednje. Krstilnica in stopnišče na kor sta bila že potrebna, ampak z dostopom izključno od zunaj (na kor; krstilnici je privoščil še en pomožen vhod iz vestibula pri stranskih vratih) ne najbolj preiščena in praktična; od množice petih vhodov, s katerimi je cerkev odprl, so danes trije zazidani, korne stopnice pa kljub večkratnim predelavam še danes niso prave.



Zvonik danes

Poslikava cerkve

Pomembno dopolnilo stavbne lupine je bila poslikava, nastala v letih 1726–28,⁶¹ ki je bila ob potresu leta 1895 poškodovana in nato z odstranitvijo baročne kupole in obnovitvenimi deli uničena. Župnik Valentin Bernik jo je pred posegi vsebinsko popisal, nerazumljivo pa se zdi, da v arhivih in spomeniških zavodih doslej ni bilo mogoče najti nobenega fotografskega posnetka, ki bi dokumentiral popotresno stanje in na podlagi katerega bi bilo mogoče ugotoviti oziroma potrditi njenega avtorja.⁶² Po mnenju slikarja Matije Koželja naj bi bile freske delo Antona Cebeja, kar je kot domnevo zapisal Anton Mrkun,⁶³ z ozirom na čas nastanka pa zavrnil že France Stele.⁶⁴ Pozneje jih je Janez Veider pripisal Francu Jelovšku, domačinu iz bližnjega Mengša,⁶⁵ kar se zdi logično in verjetno in se je kot hipoteza v umetnostnozgodovinski stroki pozneje uveljavilo.⁶⁶ Čeprav naj bi šlo za umetnikovo mladostno delo, slike, kot poroča Mrkun, »niso bile slabe«.⁶⁷ Jelovšek se je v zgodnjem obdobju sicer še držal Reinwaldtove tradicije, pod Quaglielim vplivom pa se je v dvajsetih letih 18. stoletja že poskušal v baročnem stropnem iluzionizmu⁶⁸ in tako nedvomno tudi na Homcu realno arhitekturo s slikarskimi sredstvi prepričljivo odprl v krajino in v nebo.

Poslikavo homške cerkve, ki jo vsebinsko poznamo po Bernikovem opisu,⁶⁹ so sestavljali motivi iz marijanskih serij in ciklov.⁷⁰ Ikonografsko zanimiv je bil prizor na oboku prezbiterija, kjer so bili naslikani Adam in Eva ob drevesu spoznanja, kača in v sredini z angeli obdana Marija z Jezusom, ki jo v povezavi z Izvirnim grehom lahko interpretiramo kot Marijo Zmagovalko. Motiv spominja na grafiko, ki jo je leta 1726 dala v Augsburgu vrezati kongregacija Marijinega brezmadežnega spočetja pri ljubljanskih jezuitih in jo je gotovo poznal tudi Jelovšek, ki je bil z združbo v stikih in ga najdemo med njenimi člani.⁷¹ Marijino

⁶⁰ Dostopen na: https://landesarchiv-ooe.at/fileadmin/user_upload/Dateien/Verzeichnisse/14_15_Sammlungen_und_Nachlaesse_1_2/J/JeblingerR-Nachlass_14-024.pdf.

⁶¹ Cerkev so deloma poslikali leta 1726, nadaljevali so v naslednjem letu, popolnoma poslikana pa je bila leta 1728, gl. MRKUN 1925 (op. 8), str. 38–39; STELE 1929 (op. 10), str. 321–323.

⁶² Za pomoč pri iskanju dokumentarnega gradiva se zahvaljujema kolegici Metki Košir (INDOK center).

⁶³ MRKUN 1925 (op. 8), str. 38.

⁶⁴ STELE 1929 (op. 10), str. 323.

⁶⁵ VEIDER 1940 (op. 11), str. 2: *Slikar sicer ni imenovan, vendar pa bomo pravo zadeli, če rečemo, da je to delo izvršil mengeški slikar, takrat 28 letni Jelovšek, ki se je v istem času poskušal že tudi v Komendi.*

⁶⁶ STRAŽAR 1988 (op. 12), str. 180; MENAŠE 1994 (op. 1), str. 292, navaja freske kot Jelovškove in njegovega avtorstva ne postavlja pod vprašaj; KEMPERL 2011 (op. 1), str. 174.

⁶⁷ MRKUN 1925 (op. 8), str. 38–39.

⁶⁸ Stane MIKUŽ, Slogovni razvoj umetnosti Franca Ilovška (1700–1764), *Dom in svet*, 54, 1942, str. 36–42, 114–115.

⁶⁹ Bernikov opis fresk sta objavila MRKUN 1925 (op. 8), str. 38–39, in STELE 1929 (op. 10), str. 323–324, njegova rokopisna zgodovina homške župnije pa velja za izgubljeno.

⁷⁰ MENAŠE 1994 (op. 1), str. 292.

⁷¹ Leta 1729 je bil Jelovšek v kongregacijski matrikuli zapisan med svetovalci, gl. Ana LAVRIČ, Ljubljanske baročne bratovščine in njihovo umetnostno naročništvo. Jezuitske kongregacije, *Arhivi*, 33/2, 2010, str. 265. Za grafiko, ki predstavlja Marijo Zmagovalko s prizorom Izbrisane, je dolg, gl. MENAŠE 1994 (op. 1), str. 127, repr. 70, in LAVRIČ



Matija Koželj: Marijino kronanje, freska na oboku prezbiterja, 1905

sprejetje božjega odrešitvenega načrta je kazala slika Oznanjenja na steni prezbiterja, kot njen pendant pa je bilo upodobljeno Obiskovanje. V kupoli ladje so si na obočnih polah sledili štirje prizori iz Marijinega življenja v naslednjem zaporedju: pred prezbiterijem Marijino rojstvo (s kopanjem novorojenke in sv. Ano, ki ji strežnica k postelji prinaša juho), povezano s patrocinijem, sicer pa v slovenski umetnosti razmeroma redko upodobljeno, pred stranskima oltarjema Marijino darovanje in Marijino očiščevanje (tj. Jezusovo darovanje) v templju, pred korom Marijino vnebovzetje. Na temenu kupole, kjer so iluzionistični učinki dosegli vrh, je bilo predstavljeno kronanje Marije v nebesih, osrednje prizore pa so povezovali liki najslavnejših Marijinih častilcev, sv. Avguština, sv. Bernarda, sv. Dominika in sv. Frančiška Asiškega. Takšne dopolnilne like je znal Jelovšek spretno vključevati v kompozicije, kot kažejo njegova poznejša dela, npr. poslikava oboka prezbiterja v Lescah. Motivi na koru, na straneh Jezusovo rojstvo in Poklon sv. treh kraljev, na zadnji steni Beg v Egipt in Jezus v templju, so vsebinsko izpostavljali Jezusovo življenje. S freskami sta bili olepšani tudi stranski kapeli oziroma oltarni niši. V vzhodni so bili upodobljeni Adam in Eva po grehu, s čimer bi bil Bernik lahko označil bodisi Izgon iz raja bodisi Delo prvih staršev, in Obujenje Lazarja; slednjemu

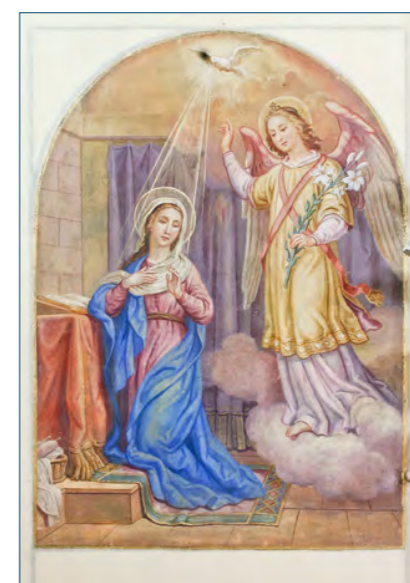
2010 (op. 71), str. 269, z repr.



Matija Koželj: Marijino rojstvo, freska na zahodni steni prezbiterja, 1905



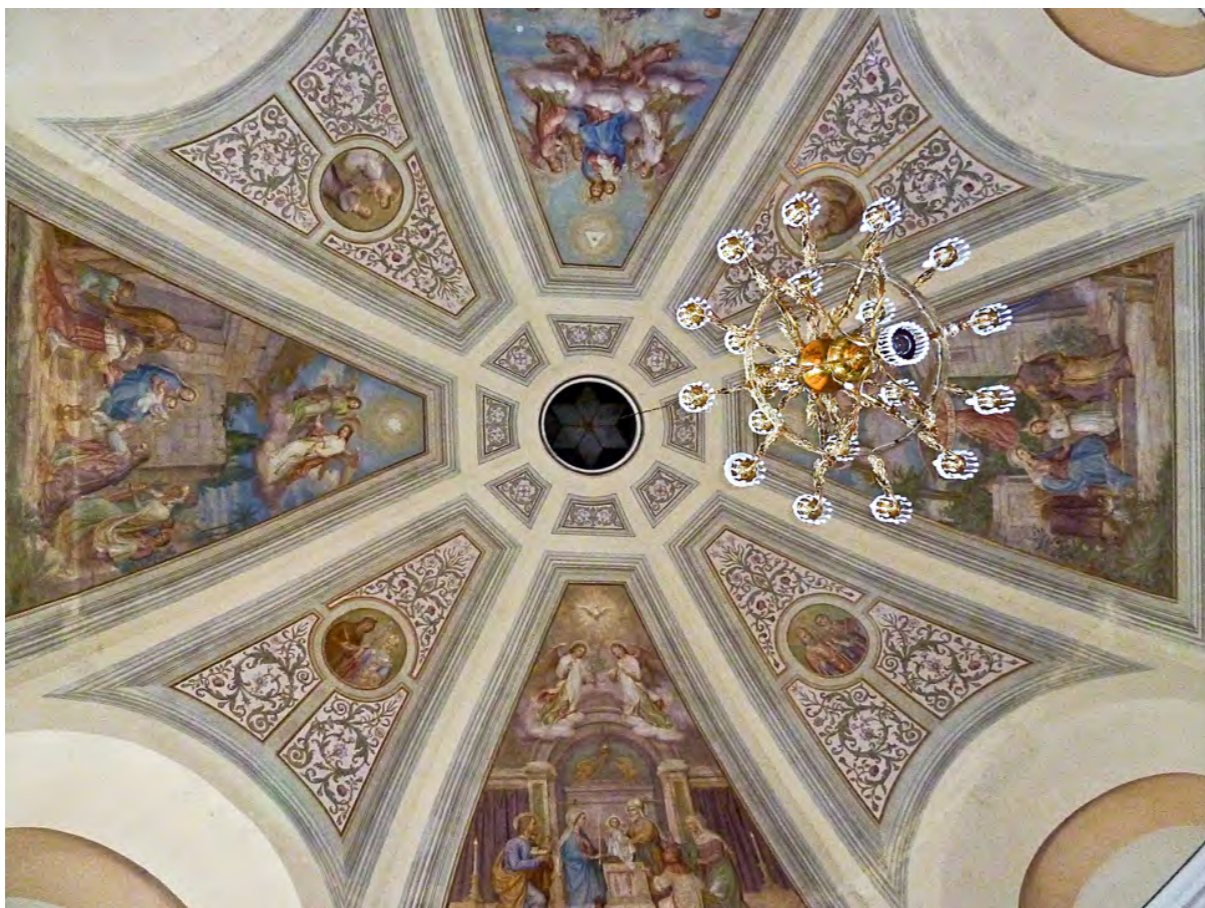
Matija Koželj: Marijina pot v tempelj, freska na zahodni steni prezbiterja, 1905



Matija Koželj: Marijino oznanjenje, freska na vzhodni steni prezbiterja, 1905



Matija Koželj: Jezusovo rojstvo, freska na vzhodni steni prezbiterja, 1905



Matija Koželj: poslikava kupole v ladji, 1913

bi bila vsebinsko ustrežnejša prva interpretacija, ki posledično pomeni človeško umrljivost, v zvezi z naslovom kapele pa bi oba motiva lahko razumeli kot Božji načrt odrešitve. Motiv mučeništva sv. Janeza Nepomuka (beatificiran 1721, kanoniziran 1729) v zahodni kapeli je bil v času nastanka zelo aktualen in je celo prehitel svetnikovo uradno kanonizacijo. Pod prizori je bila na vsaki strani še ena podoba svetnika, teh pa Bernik poimensko ni popisal.⁷²

Uničenje baročnih fresk je bila nedvomno ena največjih izgub, ki jih je pri homški cerkvi povzročil potres. Pri tem se zastavlja tudi vprašanje, v kolikšni meri bi jih pri obnovitvenih posegih lahko ohranili, vsaj tiste v prezbitteriju, kapelah in na koru, ki niso utrpeli tolikšne škode kot one v kupoli, a zdi se, da so pri generalni popotresni obnovi stavbe tudi na teh mestih segli ali morali seči pod omet. Farani so se vsekakor odločili, da bodo dali obnovljeno cerkev znova poslikati, kar pa se je zaradi finančnih zadreg zgodilo šele po daljšem premoru: pod župnikom Valentinom Bernikom so leta 1905 začeli s prezbitterijem, pod njegovim naslednikom Antonom Mrkunom pa v letih 1912–14 nadaljevali z ladjo. Delo je prevzel

72 MRKUN 1925 (op. 8), str. 38–39; STELE 1929 (op. 10), str. 323–324.

Matija Koželj, ki se je pri kompozicijah naslonil na nazarenske vzore, v prezbitteriju zlasti na Juliusa Schnorra von Carolsfelda.⁷³ Na oboku prezbitterija je v osrednjem polju naslikal Marijino kronanje v spremstvu številnih angelov s simboli, glasbili in cvetjem, na vogalih pa v medaljonih Jezusovo in Marijino ime ter Noetovo barko in Skrinjo zaveze⁷⁴ kot stari, baročni Marijini svetopisemski predpodoobi.⁷⁵ V luneti na oltarni steni (na sredini jo zdaj delno zapira Jezusov monogram) je levo umestil Izročanje ključev v spomin na donatorja veletrgovca Petra Majdiča (s signaturo *Matija Koželj / slikal 2/9 1905*), desno pa sv. Valentina, ki ozdravlja božjastnega bolnika, v spomin na naročnika Valentina Bernika. Na evangeljski strani prezbitterija je v uokvirjenih poljih na steni upodobil Marijino življenje pred Jezusovim spočetjem, in sicer Marijino brezmadežno spočetje, Marijino rojstvo (poudarjeno tudi zaradi patrocinija cerkve) in Marijino pot v tempelj,⁷⁶ zgoraj v luneti ob oknu pa evangelista sv. Luka (s signaturo *MK, 19/8 905.*) in sv. Janeza. Na nasprotni strani je zgodbo nadaljeval s prizori Marijinega oznanjenja, Obiskovanja (s signaturo *M. Koželj / 11. X. 1905*) in Jezusovega rojstva (ta kot pendant Marijinemu izstopa po velikosti, formalno pa je blizu Rojstvu iz leta 1882 v kamniški župnijski cerkvi), ki jih je pospremil z evangelistoma sv. Matejem in sv. Markom (s signaturo *MK / 26/8 / 1905*) v zgornji luneti.⁷⁷

Predstavitve Marijinega in Jezusovega življenja je Koželj podaljšal še v ladjo, kjer je – tokrat v osemlistni kupoli – v večjih poljih v glavnih smereh naslikal pred oltarjem sv. Trojice Poklon sv. treh kraljev, pred oltarjem sv. Janeza Nepomuka sv. Družino (to bi mogli povezati z leta 1900 na Homcu ustanovljeno istoimensko družbo), pred korom Jezusovo darovanje v templju, na najvidnejše mesto v »sprednjem« polju pred prezbitterijem pa je postavil Rožnovensko kraljico na oblakih nad homško cerkvijo, s skupino romarjev v narodnih nošah, ki se k njej zatekajo, in z duhovnikom, ki jih spodbuja k njenemu češčenju (s signaturo *Slikal / Matija Koželj / iz Kamnika 1913.*); po Mrkunu trije angeli, ki obdajajo Marijo, simbolizirajo tri dele sv. rožnega venca, molek držita v rokah le v ospredju skupine klečeča mati in mlajši moški, slika pa je povezana s homško rožnovensko bratovščino, ustanovljeno leta 1890. Vmesna diagonalna polja je slikar dekoriral z ornamentiko in štirimi manjšimi medaljoni: v

73 STELE 1929 (op. 10), str. 325, poleg Schnorra navaja tudi Josepha Führiha in Gustava Doréja. Schnorrove predloge so opazne zlasti v kompozicijah Oznanjenja, Obiskovanja in Jezusovega rojstva (pri slednji je opazen tudi Doréjev vpliv).

74 STELE 1929 (op. 10), str. 329; ŽIGON, ROVŠNIK 1986 (op. 17), str. 67: kat. št. 42. Ob prenovi cerkve leta 1961 so vogalne medaljone prebelili, polja med freskami pa na novo ornamentirali. Nestrokovno preslikana ornamentalna polja so zdaj prebeljena, gl. MIŠKO 2017 (op. 17), str. 19.

75 MENAŠE 1994 (op. 1), str. 303–304, domneva, da je na obujenje poldrugo stoletje skoraj pozabljene baročne motivike vplivala Volčičeva knjiga *Življenje preblažene Device in Matere Marije* (op. 2, 1. del izšel 1884), v kateri je avtor opozoril na Marijine svetopisemske podobe, mdr. tudi na Noetovo barko in Skrinjo zaveze, ter na njene starozavezne predhodnice.

76 Navaja se tudi kot Darovanje v templju, gl. STELE 1929 (op. 10), str. 330.

77 Na tej steni je bil naslikan tudi kronogram: *SLike MatIJa KožeLJ oskrbeL ŽVpnik ValEntIn BernIk BogV In naJsVeteJŠI DeVICI V VIŠJo sLaVo*, gl. STELE 1929 (op. 10), str. 330.



Matija Koželj: Poklon sv. treh kraljev, freska nad kapelo sv. Trojice, 1913



Matija Koželj: Sv. Družina, freska nad kapelo sv. Janeza Nepomuka, 1913



Matija Koželj: Jezusovo darovanje v templju, freska nad pevskim korom, 1913



Matija Koželj: Rožnovenska kraljica z romarji, freska nad slavolokom, 1913



Matija Koželj: Sv. Janez Krstnik, freska na oboku kapele sv. Trojice, 1914



Matija Koželj: Sv. Janez Nepomuk, freska na oboku kapele sv. Janeza Nepomuka, 1914

sprednjih dveh (pred prezbitarijem) je naslikal Obhajilo sv. Stanislava Kostke za vzor mladini in Stigmatizacijo sv. Frančiška Asiškega za spodbudo članom tretjega Frančiškovega reda, ustanovljenega leta 1910, v zadnjih dveh (pred korom) pa sv. Cirila in Metoda ter sv. Mohorja in Fortunata, prvo dvojico zaradi Apostolstva sv. Cirila in Metoda, ki je bilo na Homcu vpeljano leta 1909, drugo, ki jo je sicer zahtevala simetrija, pa zaradi njunega splošnega češčenja med Slovenci, zaradi Mohorjeve družbe in patronata nad ljubljansko škofijo.⁷⁸ Spodbujevalna in poučna vloga poslikave kupole je bila načrtno poudarjena in usmerjena h konkretnim ciljem oziroma verskim skupinam. Sicer pa je župnik Bernik tudi motive v prezbitariju rad dajal vernikom za zgled, dekletom Marijine družbe npr. zlasti Brezmadežno in prizor obiskovanja.⁷⁹

Poslikava v kapelah je skromna: na oboku v kapeli sv. Trojice je Koželj naslikal Jagnje Božje z njegovim glasnikom sv. Janezom Krstnikom, v kapeli nasproti pa povelicanje sv. Janeza Nepomuka in tako smiselno povezal oba Janeza, ki v umetnosti večkrat nastopata kot par. Na pevski kor je na vzhodno steno umestil zavetnico cerkvene glasbe sv. Cecilijo, na

78 Za bratovščine in združbe, s katerimi je poslikava vsebinsko povezana, gl. MRKUN 1925 (op. 8), str. 47, 48, 73, 74.

79 NAŠ, ŠALŽA, Homec, Razne knjige, fasc. 2: Zapisniki Marijine družbe, 1905: *Na nove slike v prezbitariju naj se mnogokrat opirajo, posebno na sliko brezmadežnega spočetja in na Magnifikat [...] Nagovor o prazniku [Brezmadežne] z ozirom na lepoto Marijine duše in novo sliko Brezmadežne v naši cerkvi.*

zahodno pa lokalno legendo o nastanku homške cerkve, in sicer Marijo z Jezusom v drevesni krošnji, ko se sredi gozda prikazuje pastirju s čredo ovac (s signaturo *MK/30. aprila 1914*).⁸⁰ Ob tem kaže opozoriti na spremembo tipa Božjepotne Matere Božje, ki jo v zvezi s Homcem omenja Lev Menaše. Po jožefinskih reformah, ko je bilo oblačenje figur prepovedano in je še v 19. stoletju veljalo za neprimerno, se je namreč temu prilagodilo tudi monumentalno slikarstvo, zato naj bi Koželj v lokalni legendi, prav tako pa tudi v zgoraj omenjenem prizoru homških romarjev baročni božjepotni tip oblečene lutkaste figure nadomestil z realistično podobo Marije kot Kraljice z Jezusom;⁸¹ k čemur naj pripomnimo, da se homška božja pot tudi sicer ni prezentirala z omenjenim baročnim tipom, ampak z Metzingerjevim likom Marije z Detetom (tipa Marije Pomagaj), ob katerem se bomo zaustavili pri obravnavi oltarjev.

Primerjava Jelovškove baročne motivike s sedanjo pokaže, da je Koželj ohranil osnovne marijanske teme, ki jih je sicer nekoliko zreduciral in prerazporedil ter izpustil starozavezne podobe (na novo jih je dodal v primeru Noetove barke in Skrinje zaveze), dodal pa je tudi sodobnejšo aktualno tematiko (namenjeno sodobnim katoliškim gibanjem oz. združbam). Primerjava s slikarjevimi osnutki, ki so ohranjeni v njegovi zapuščini,⁸² pa razkriva, da je pri realizaciji poslikavo nekoliko spremenil, deloma zaradi smernic s škofije, deloma tudi po lastnem premisleku in dogovoru z naročnikom. Ko je leta 1905 župnik Valentin Bernik njegov načrt za poslikavo prezbiterja poslal škofijskemu ordinariatu, ga je generalni vikar, umetnostni zgodovinar Janez Flis odobril s pripombo, naj se vogalni ornament prilagodi slikam in stavbnemu slogu (ob obnovi leta 1961 so ga v celoti odstranili).⁸³ Koželj je naredil manjše popravke in v drobnih detajlih spremenil tudi kompozicijo nekaterih slik.⁸⁴

Večje umetnostne kritike je bil deležen načrt za poslikavo v ladji, ki ga je Koželj izdelal leta 1910, marca 1911 pa ga je takratni župnik Anton Mrkun poslal v pregled na škofijski ordinariat. Pripombe dobro odražajo estetska načela Društva za krščansko umetnost, ki ga je v tem času kot predsednik vodil Janez Flis: kritika se nanaša na neprilagojenost slikarij arhitekturi, prenatrpanost s figurami ter na neenotnost, slogovno nedoslednost in prenatrpanost ornamentike, *post factum* pa ošvrkne tudi poslikavo prezbiterja.⁸⁵ Iz poslikave

same je razvidno, da je Koželj pripombe v določeni meri upošteval: kompozicije je poenostavil, ornamentiko zreduciral, figuralna polja pa zožil na račun razširjenih okvirnih pasov, kar je Društvo za krščansko umetnost odobrilo. Kot je opaziti iz nadaljnje korespondence, so po odločitvi škofijskega ordinariata odpadle tudi slike štirih cerkvenih očetov, katerih predvidena lokacija ni jasna; morda jih je nameraval naslikati v lunetah pod diagonalnimi polji kupole, kjer je prej načrtoval ornamentalni okras. Najbrž je v predelanem načrtu že tudi opustil nemarijanski motiv Jezusovega krsta in ga nadomestil z Darovanjem v templju;⁸⁶ tega je umaknil nad pevski kor, pred oltar sv. Trojice pa prestavil vsebinsko primernejši Poklon sv. treh kraljev.

Potem ko je februarja 1912 izdelal predračun,⁸⁷ sta z župnikom 14. marca sklenila pogodbo, v kateri se je Koželj zavezal, da bo za 3900 kron, stanovanje in hrano (oder in zidarja je moral preskrbeti župnijski urad) naslikal *v kupoli 4 glavne slike iz življenja Marije Device, 4 medaljone s primerno ornamentiko in okviri, potem oboka v stranskih kapelah s slikami sv. Janeza Krstnika in sv. Janeza Nepomuka s primerno ornamentiko, kakor je že v načrtu narisano; dalje še dve sliki: Davida in sv. Cecilijo ob straneh na pevskem koru. Vse delo v ladji, kupoli in kapelah hočem izvršiti vestno, natančno in zares umetniško*.⁸⁸ Ker je bil v pogodbi za pevski kor ob sv. Ceciliji predviden tudi David kot njen običajni pendant, je zamisel o lokalni legendi očitno poznejša in je nastala tik pred ali šele med slikanjem. Delo naj bi se začelo v juliju, vendar se je očitno za nekaj časa prestavilo. Ker je bila kupola

poslal v pregled škofijskemu ordinariatu v Ljubljani, ta pa je 8. maja podal nanje umetnostnokritične pripombe, gl. NŠAL, ŠALŽA, Homec, fasc. 8, Spisi: Poslikave v župnijski cerkvi 1905–1914, pismo škofijskega ordinariata župnijskemu uradu, 8. 5. 1911: 1. *Načrt za slikanje kupole, oziroma osmerokotno obokanega stropa se ne more priporočiti, ker je vse prepolno, tako, da ubije ves vtis arhitekture. Zlasti so pasovi med posameznimi obočnimi polji preozki in prešibki. Sploh bi bilo priporočiti le bolj ornamentalno slikanje kupole k večjemu v sredinah polj s primernimi medaljoni. Tudi slike same niso v razvidni medsebojni zvezi. Da preobilica figuralnih slikarij ne vpliva dobro na prostor, se razvidi že iz slikanega prezbiterja tamošnje župne cerkve. 2. Kar se tiče ornamentike, je večinoma slaba in pogrešena, brez enotnosti in doslednih stilističnih oblik. Ornamentika, zlasti v baročnih cerkvah, naj ne služi v ta namen, da bi se z ornamentami napolnil vsak količjak v to pripraven prostor, ampak tudi ornamentika naj bo bolj velikopotezna, primerna, da poživi arhitekturo, da pa hkrati ne zakrije vsega vtisa arhitektonskih prostorov. Radi tega bi bilo treba načrt temeljito predelati. Nov načrt naj se potem semkaj predloži.*

86 ŽIGON, ROVŠNIK 1986 (op. 17), str. 70.

87 Predelane načrte je Koželj v začetku leta 1912 pregledal skupaj z župnikom, nato pa mu je 27. februarja 1912 poslal predračun, v katerem pravi: *Pri risanju načrta sem se oziral radi cene, da ima kupola v razdelitvi prostorov plastične okvire, ti pa sedaj odpadejo in treba jih bode s slikanim nadomestiti in bodo bolj masivni in plastični kot so bili sedajni! Prav je, da nekaj ornamentike odpade, ker jo bode še zadosti na prostorih nad glavnimi slikami in na poljih okoli medaljonov. Glavna stvar je torej: Jaz naslikam v kupoli glavne slike iz življenja Marije Device, medaljone s primerno ornamentiko in omenjene okvire. Potem oboka v stranskih kapelah s slikami sv. Janeza Krstnika in sv. Janeza Nepomuka s primerno ornamentiko, kakor je že v načrtu narisano. Potem še dve sliki: Davida in sv. Cecilijo ob straneh na pevskem koru. Slike štirih cerkvenih očetov odpadejo, kakor je odločil knezoškofijski ordinariat. Vso to omenjeno slikarijo izvršim za jako primerno ceno 4000 kron.* Gl. NŠAL, ŠALŽA, Homec, fasc. 8, Spisi: Poslikave v župnijski cerkvi 1905–1914, predračun Matije Koželja župniku Antonu Mrkunu, 27. 2. 1912.

88 NŠAL, ŠALŽA, Homec, fasc. 8, Spisi: Poslikave v župnijski cerkvi 1905–1914, pogodba Matije Koželja z župnikom Antonom Mrkunom, 14. 3. 1912, in Matija Koželj pošilja Antonu Mrkunu podpisano pogodbo, 15. 3. 1912.

80 Za opis fresk gl. MRKUN 1925 (op. 8), str. 46–49; STELE 1929 (op. 10), str. 328–330; ŽIGON, ROVŠNIK 1986 (op. 17), str. 67–68: kat. št. 42, 70: kat. št. 48; gl. tudi STRAŽAR 1988 (op. 12), str. 183–184; JENKO 2012 (op. 9), s. p.; MIŠKO 2017 (op. 17), str. 19, 23.

81 MENAŠE 1994 (op. 1), str. 216.

82 Za Koželjeve osnutke v zapuščini, ki je v zasebni lasti, gl. ŽIGON, ROVŠNIK 1986 (op. 17), str. 67–68: kat. št. 42, 70: kat. št. 48, repr. 33–36.

83 NŠAL, ŠALŽA, Homec, fasc. 8, Spisi: Poslikave v župnijski cerkvi 1905–1914, pismo Janeza Flisa župnijskemu uradu, 25. 5. 1905: *Osnova za slikarijo je v obče prav dobra, le ornamentalni okraski v kotih ne ugajajo na skici. Slikar naj uporabi lepe renesanške oziroma baročne motive, kar bo slikam in slogu zidave primerno.*

84 Dne 1. decembra 1905 je Koželj za »presne slikarije iz življenja Matere Božje« v prezbiteriju in popravilo oltarnih slik v cerkvi izstavil račun v višini 835 goldinarjev in bil 3. decembra tudi izplačan, gl. NŠAL, ŠALŽA, Homec, fasc. 8, Spisi: Poslikave v župnijski cerkvi 1905–1914, 2: račun Matije Koželja, 1. 12. 1905.

85 Načrte za poslikavo ladje je Koželj napravil že leta 1910. Dne 20. marca 1911 je župnijski urad na Homcu načrte

grajena iz cementa in le pet centimetrov debela, se je župnik v nepoznavanju zakonitosti sodobne gradnje in posledic za poslikavo 14. avgusta 1912 obrnil po nasvete na Društvo za krščansko umetnost v Ljubljani. Janez Flis mu je v odgovoru odsvetoval dodatni omet s podaljšano cementno in apneno malto ter nepotrebno izolacijo, namesto *al fresco* pa predlagal poslikavo s tempera ali oljnato-voščenimi barvami.⁸⁹ Slikar je menil drugače, zato so kupolo ometali, on pa jo je poslikal na svež omet.⁹⁰

Leta 1913, ko je slikanje v cerkvi intenzivno potekalo, je župnik Mrkun zaprosil za finančno podporo Kranjsko hranilnico v Ljubljani; v prošnji je navedel, da so bile ob potresu slike uničene in da je splošna želja ljudi, da se cerkev zopet poslika, celotno delo pa naj bi predvidoma stalo do 6000 kron.⁹¹ Ob koncu decembra 1913 je župnijski urad plačal Koželju 3000 kron honorarja, preostanek 900 kron pa je obljubil izplačati ob dovršitvi del.⁹² Poslikava je bila končana leta 1914, na pragu prve svetovne vojne. Koželj je preostanek prejel po obrokih, zadnjega ob koncu decembra, župniku pa naj bi ob priliki (*kadar bom za to kaj bolj razpoložen!*) naslikal še obljubljeni panoramo.⁹³

Koželjeva poznonazarenska poslikava, ki sicer po umetniški kvaliteti ne presega povprečja, je pristno versko občutena, z barvitostjo in mehko likov ter secesijsko nežno ornamentiko pa ustvarja lirično razpoloženje.⁹⁴ V narativnih figuralnih kompozicijah se je slikar oprl na nazarenske predloge, zlasti na Schnorrovo *Biblijo v slikah*, medtem ko je prizor Marijinega kronanja, ki po baročnem konceptu zajema celoten obok prezbiterija (seveda brez nekdanje razgibanosti in iluzionizma), njegova samostojna kompozicija, kakršno je prvič ustvaril že leta 1884 v Bohinjski Bistrici.⁹⁵ Z arhitekturno razčlenitvijo površine in lahkotno vmesno figuralno-ornamentalno slikarijo je ustrezno razrešil tudi obok kupole. Homška cerkev,

poslednja v vrsti baročnih sakralnih stavb, ki jih je poslikal, se skupaj s slikarjimi v župnijskih cerkvah v Vodicach in Kamniku uvršča v njegovo zadnjo fazo, za katero so značilne svetlejšje barve ter večja lahkotnost ornamenta in figuralike.⁹⁶ Poseben poudarek dajejo freskam zlate obrobe, ki jih je po nasvetu Janeza Ev. Kreka, Josipa Mantuanija in slikarja samega dodal Karel Hrovat.⁹⁷ Koželjeva poslikava je bila v poznejših desetletjih slabo vrednotena; do nje je bil precej kritičen tudi umetnostno razgledani homški župnik Karel Babnik,⁹⁸ ki pa se je ob prenovi cerkve leta 1961 kljub temu uprl zahtevi spomeniškovarstvene službe, naj se v celoti prebeli, in se intenzivno zavzel za njeno ohranitev.

89 NŠAL, ŠAL/ŽA, Homec, fasc. 8, Spisi: Poslikave v župnijski cerkvi 1905–1914, pismo Antona Mrkuna Društvu za cerkveno umetnost, 14. 8. 1912, in odgovor Janeza Flisa, 17. 8. 1912; MRKUN 1925 (op. 8), str. 47.

90 MRKUN 1925 (op. 8), str. 47. Sicer pa je že leta 1896 dunajsko podjetje z betonskimi in cementnimi izdelki sporočilo, da je mogoče kupolo brez skrbi ometati z apneno malto in poslikati *al fresco* ali v kaki drugi tehniki, gl. NŠAL, ŽAL/ŽA, Homec, Spisi, fasc. 8: Gradbene zadeve, pismo z dne 11. 5. 1896.

91 NŠAL, ŠAL/ŽA, Homec, fasc. 8, Spisi: Poslikave v župnijski cerkvi 1905–1914, pismo Antona Mrkuna Kranjski hranilnici v Ljubljani, 20. 5. 1913, kjer mdr. omenja: *Slikar Matija Koželj je napravil potrebne načrte, katere je odobrilo Društvo za krščansko umetnost*; in pismo istemu naslovniku, 10. 11. 1913.

92 NŠAL, ŠAL/ŽA, Homec, fasc. 8, Spisi: Poslikave v župnijski cerkvi 1905–1914, potrdilo »umetnega slikarja« Matije Koželja o plačilu, 24. 12. 1913.

93 Koželj je prejel naslednje obroke: 400 kron 6. maja, 300 kron 30. septembra, 200 kron pa 30. decembra 1914, gl. NŠAL, ŠAL/ŽA, Homec, fasc. 8, Spisi: Poslikave v župnijski cerkvi 1905–1914, Matija Koželj, »historični slikar«, potrjuje župniku Antonu Mrkunu prejem navedenih obrokov.

94 Za Koželja in njegov slog gl. ŽIGON, ROVŠNIK 1986 (op. 17); gl. tudi Andreja ŽIGON, Matija Koželj in stensko slikarstvo, *Kamnik 1229–1979. Zbornik razprav s simpozija ob 750-letnici mesta*, Kamnik 1985, str. 89–96. Medtem ko so pri obnovi fresk v šestdesetih letih 20. stoletja večino Koželjeve ornamentike (stene v prezbiteriju in kapelah ter oproge in pas pod venčnim zidcem) neprimerno preslikali, je ornamentika v kupoli ostala intaktna, gl. Andreja ŽIGON, Obnavljanje in ohranjanje stenskih slikarij druge polovice in poznega 19. stoletja, *Varstvo spomenikov*, 22, 1979, repr. 6; ŽIGON, ROVŠNIK 1986 (op. 17), str. 23–24, 26.

95 ŽIGON, ROVŠNIK 1986 (op. 17), str. 23, repr. 10. Podobno kompozicijo je mdr. naslikal tudi v Trebnjem.

96 ŽIGON, ROVŠNIK 1986 (op. 17), str. 24, 25.

97 MRKUN 1925 (op. 8), str. 49. Za pogodbo in račun zlatenja obrob in venčnih zidcev s podobarjema Dragotinom in Karlom Hrovatom gl. NŠAL, ŽAL/ŽA, Homec, Spisi, fasc. 8: Pobotnice Karla Hrovata 1913–1916.

98 NŠAL, ŠAL, Popis cerkva 1954, fasc. 1: Karel Babnik, Popis cerkva in cerkvenih znamenitosti v župniji Homec pri Kamniku, kjer piše, da je »slikarija v cerkvi – razen Layerjevih slik – preprosta«, in še, da je »prezbiterij precej slabo poslikal Matija Koželj«.

Oltarji

Baročno cerkev so opremili s tremi oltarji, najprej z velikim, ki je bil dokončan, ko je bila stavba dograjena, nato še s stranskima dvema, ki se skupaj z velikim omenjata leta 1752 v vizitacijskem poročilu goriškega škofa Karla Mihaela Attemsa. Škof je novo cerkev pohvalil, češ da je »prostorna, dobro, celo zelo dobro opremljena in ima primerno zakristijo«,⁹⁹ ob naslednji vizitaciji, 1. avgusta 1761, pa jo je posvetil.¹⁰⁰

Veliki oltar je kamnit. Postavljen je bil leta 1728 kot zadnji v vrsti pod beneškim vplivom nastalih kamnitih baročnih oltarjev na Gorenjskem, ki jih je večinoma naročalo lokalno plemstvo.¹⁰¹ Naročnik Anton Krištof Dinzel von Angerburg naj bi zanj plačal 400 goldinarjev nemške veljave,¹⁰² vendar ga ni dočkal. V testamentu, ki ga je v maju 1727 sestavil na svojem posestvu Turn pri Preddvoru, je določil, naj se oltar, ki je bil tedaj že v delu, plača iz skupne zapuščinske mase. Ker je že nekaj mesecev pred naročnikom umrl tudi izvajalec, ljubljanski kamnoseški mojster Luka Mislej, se zastavlja vprašanje, kdo je oltar dokončal, saj sledi roke Mislejevega dediča Francesca Robbe na oltarju ni zaslediti. Razlika med menzo in oltarnim tronom iz črnega kamna z barvnimi vložki ter stebrnim nastavkom iz svetlejšega kamna je pobudila domnevo, da so pri postavitvi novega oltarja uporabili dele starega s konca 17. stoletja iz stare cerkve, vendar pa je mogoče menzo, četudi je zasnovana nekoliko konservativno, brez prehudih pomislekov uvrstiti v Mislejev opus. Tudi kamen za nastavek je najbrž pripravil že sam, izvršilci oporoke pa so poskrbeli, da je bil oltar do konca sestavljen; sestavil bi ga bil navsezadnje lahko tudi Robba,¹⁰³ zagotovo pa ni izklesal kamnitih kipov naročnikovih zavetnikov sv. Antona Padovanskega in sv. Krištofa.¹⁰⁴ Slednja sta delo nekega doslej še neidentificiranega kiparja in spadata v vrsto nebeneških kamnitih kipov prve polovice 18. stoletja, ki jih srečamo na Kranjskem in ki doslej še niso bili zadovoljivo raziskani. Po zamenjavah, ki so doletele homške oltarne kipe, zdaj močno prezlačena stojita na oltarju sv. Trojice, tamkajšnja Vrbnikova kipa sv. Jožefa in sv. Štefana pa sta se preselila

99 *Ampla, bene instructa, immo optime, /.../. Sacristiam bonam*, gl. Zapisnik vizitacije leta 1752, IT ASDG, ACAG, Visite pastorali, Attems, 1/3 ex 7 (22) (včasih: Atti pastorali di Attems, 7 (22), str. 166v. Za posredovanje podatka se zahvaljujema dr. Juretu Volčjaku.

100 Gl. zapisnik vizitacije leta 1761, IT ASDG, ACAG, Visite pastorali, Attems, 1/11 ex 15 (30) (včasih: Atti pastorali di Attems, 15 (30), str. 216: *Ecclesiae filiales sunt sequentes: /.../ secunda Beatae Mariae Virginis Nativitatis Taumaturga in Klain Gallenberg hodie consecrata, /.../, nulla consecrata, praeter praedictam Beatae Mariae Virginis, quorum altaria etc. vide in actis visitationis anni 1753*. Za posredovanje podatka se zahvaljujema dr. Juretu Volčjaku.

101 RESMAN 2006 (op. 15), str. 17.

102 STELE 1929 (op. 10), str. 322.

103 Za primer Robbove dovršitve Mislejevega oltarja gl. Blaž RESMAN, Župnijska cerkev Marijinega vnebovzetja na Dobrovi, *Marija v leščevju. Dobrova pri Ljubljani* (ur. France Martin Dolinar), Ljubljana 2015, str. 446.

104 STELE 1929 (op. 10), str. 330, ju označuje kot »prav dobra živahna kiparska izdelka«.



Kamnoseška delavnica Luke Misleja: veliki oltar, dokončan 1728



Sv. Krištof, kip z velikega oltarja



Sv. Anton Padovanski, kip z velikega oltarja

na obhodna loka velikega oltarja.¹⁰⁵ Na oltarju sta iz kamna izklesani samo še dve angelski glavici v atiki, preostali kipi, pet glav in štiri angeli v atiki ter dva na volutastih zunanjih zaključkih predele, pa so izdelani iz lesa, kar je gotovo posledica izvedbenih in finančnih zapletov zaradi smrti kamnoseka in naročnika.¹⁰⁶

Srce novega oltarja, kakor nakazuje pozornost zbujujoči dvojni okvir v tronu, je na začetku ostala nekdanja (morda celo prvotna) podoba iz stare cerkve, ki so jo namestili v zgornjo, notranjo nišo, medtem ko so za zunanjo dali napraviti novo sliko.¹⁰⁷ Zaradi razmeroma plitve

105 Za oltar gl. POLAJNAR FRELIH 2001 (op. 16); RESMAN 2005 (op. 15), str. 58–59, repr. št. 13; RESMAN 2006 (op. 15), str. 17, 19; za Vrbnikove kipe RESMAN 2006 (op. 15), str. 164.

106 Kamnite oltarje, ki so bili iz različnih vzrokov sočasno ali pozneje dopolnjeni z lesenimi kipi, je ljudsko izročilo večkrat povezal z bajkami o potopu ladje, ki je peljala kamnite kipe iz Benetk, tako npr. tudi na Homcu, kjer so s tem pojasnjevali tudi lesena stranska oltarja, gl. RESMAN 2006 (op. 15), str. 19, za homška oltarja tudi MRKUN 1925 (op. 8), str. 39.

107 Notranja niša meri 76 x 43 cm, zunanja pa 193 x 101 cm. Nad predelo, na polnilu spodnjega dela niše sta izklesani konzoli, ki najbrž nista imeli le dekorativne, ampak tudi praktično funkcijo (morda kot stojalo za svečnike ali umetne cvetlice).



Augsburška delavnica Klauer: Homška Mati Božja, podobica, po sredini 18. stoletja



Bernhard Johann Herrmann: Homška Mati Božja, podobica, druga polovica 18. stoletja

notranje niše se sicer zdi, da naj bi šlo za staro slikano podobo, vendar pa je mogoče tudi, kakor domnevajo nekateri, da so vanjo postavili mlajši kip Marije Zavetnice s plaščem, saj se ji po dimenzijah dobro prilega.¹⁰⁸ Gre za nekdanji bratovščinski kip iz 17. stoletja (danes stoji v stenski niši ob slavoloku), ki bi bil hipotetično utegnil nadomestiti prvotno podobo že v stari cerkvi. Homec, kjer se je prikazala Marija, je bil namreč predvsem milostni kraj in ni bil prvenstveno vezan na milostno podobo; ta se je »izoblikovala« in ustalila šele pozneje, vendar pa je očitno, da je Marija iz stare cerkve predstavljala kontinuiteto kulta in so ji zato v novi pripravili posebno odlično mesto.¹⁰⁹ Očitno je tudi, da jo je s časom preglasila slika Marije z Detetom izpod čopiča Valentina Metzingerja v zunanji niši,¹¹⁰ ki je verjetno nastala hkrati z njegovimi slikami za stranska oltarja. Homška Mati Božja, kakršno poznamo danes,

108 Kip Marije Zavetnice meri 123 (s krono 139) x 67–68 x 28–30 cm.

109 Zdi se, kot bi šlo za nekakšen trezor za dragocenosti.

110 Po Stanko VURNIK, Marijan MAROLT, Metzingerjeva dela, *Zbornik za umetnostno zgodovino*, 13, 1936, str. 51, kat. 129, naj bi slika nastala okoli leta 1740.

je dejansko Metzingerjev lik, ki ga je pozneje na novi sliki ponovil Leopold Layer in ki so ga med verniki razširjale številne grafične podobice. Najstarejša signirana varianta podobice je bila izdelana v Klauberjevi delavnici v Augsburgu, drugo je vrezal Johann Veit Kauperz v Gradcu, tretjo pa, prav tako v Gradcu, Bernhard Johann Herrmann; ob teh je nastala še vrsta anonimnih različic.¹¹¹ Klauberjeva in Kauperzova grafika predstavljata na oblakih sedečo ljubeznivo in prikupno Marijo, ki v naročju drži Jezusa, ta pa z desnico blagoslavlja in v levici drži tri cvetlice.¹¹² Oba imata na glavi krono, okrog vratu pa ovito ogrlico, katere biserni niz prekinjajo okrasne pentlje. Ogrlici se zdita kot zahvalni dar milostni podobi, na okvirju oltarne niše pa so nanizani votivi, ki sporočajo, v kakšnih stiskah in potrebah so se ljudje zatekali k homški Mariji in bili uslišani; dojenček in ženska v molitveni drži, trup in deli telesa (glavi, nogi, roka, prsi in oči) se nanašajo zlasti na telesne, upodobljena srca pa tudi na težave čustvene oziroma duševne narave. Spodnji del podobice zapolnjuje krajina, in sicer ozek izrez s pogledom na homško cerkev na osamelcu in hiše ob njegovem vznožju ter gorsko panoramo za njim; z umetnostnega vidika je zanimiva, ker predstavlja cerkveno stavbo s poudarjeno centralno kupolo, žal pa je prikaz le shematičen in za stanje do predelav v 19. stoletju (najstarejša grafika je verjetno nastala po posvetitvi cerkve v letu 1761) ni posebno poveden. Herrmannova grafika se od zgornjih dveh razloči v tem, da je brez krajinske vedute, obrobni votivov in kron na Marijini in Jezuščkovi glavi.

Krajino na podobica je narekovala Metzingerjeva slika, na kateri pa je bil pred krajinsko ozadje postavljen prizor z romarji. Izgubljeno sliko danes poznamo le po opisu. Pisci, ki so jo še videli, poročajo, da je bila na njej upodobljena Marija z Detetom, sedeča na oblakih, pod njo pa pokrajina s hišami na levi strani in gričem v ozadju. Spredaj je v diagonali ležala bolna žena v sodobni noši, ob njej sta kleče molila dva moška, od desne strani pa je deček vodil berača.¹¹³ Zakaj so Metzingerjevo sliko, ki je bila ob koncu 18. oziroma na začetku 19. stoletja

sicer verjetno res potrebna obnove, kar odstranili in jo zamenjali z novo, ni pojasnjeno.¹¹⁴ Leopold Layer, ki se je v svojih delih po Metzingerju zgledoval, je namreč ni restavriral, ampak je podobo naslikal na novo, iz dejstva, da je ni izdelal za zunanjo, temveč za notranjo nišo,¹¹⁵ pa bi lahko sklepali, da je bila na tej poziciji varnejša pred poškodbami, ki bi jih mogle povzročiti prižgane sveče. Slednje bi utegnile biti tudi vzrok za odstranitev Metzingerjeve slike, ki so jo nato še dolgo ohranili v cerkvi (še leta 1900 se omenja med njenim inventarjem).¹¹⁶ Leta 1903 so jo namestili v mežnarijo (nasproti cerkve) in jo, kot kaže, ob tej priložnosti tudi obnovili,¹¹⁷ že pred tem pa naj bi jo bil z nekorektno obnovo skazil Mihael Kavka (1809–73). Potem ko so na začetku prve svetovne vojne zgradili Društveni dom, so sliko prenesli v tamkajšnjo dvorano,¹¹⁸ med drugo svetovno vojno pa se je sled za njo izgubila.

Layer je Metzingerjevo kompozicijo z ozirom na manjše dimenzije notranje niše močno skrčil, saj je opustil krajino v spodnjem delu slike, v ospredju pa prizor romarjev, ki se zatekajo k Mariji po pomoč,¹¹⁹ medtem ko je lik Marije z Detetom precej zvesto posnel. Od predhodnice se razlikuje predvsem v drobnem detajlu: Jezušček v levici ne drži cvetic, temveč ima dlan razprto. Sicer pa moramo pri primerjavi upoštevati tudi poznejše Koželjeve korekture; po zapisu v kroniki je namreč »popravljal Mariji nosnici, pajčolan in ogrinjalo ter levico Jezuščkovo pravilnejše razdelil.«¹²⁰ Ogrlic in kron, ki jih vidimo na podobica, na Metzingerjevem originalu gotovo ni bilo – morda so bile kasneje dodane kot votivne aplikacije – in tudi Layer jih ni naslikal (z jožefinskimi reformami so takšni dodatki postali sploh nezaželeni), pač pa sta bili figuri na njegovi sliki pozneje okronani s pozlačenima srebrnima kronama. Po izrezu se z Layerjevo sliko ujema Herrmannova grafika, ki sicer ohranja detajl cvetic, večinoma pa so, že po zamenjavi

111 Maja LOZAR ŠTAMCAR, Prispevek k preučevanju božjepotnih grafičnih podob v 18. stoletju na Slovenskem, *Zbornik za umetnostno zgodovino*, n. v. 26, 1990, str. 73, 74, 77; gl. tudi Metoda KEMPERL, Božje poti Kamničanov v času baroka, *Kamniški zbornik*, 14, 1998, str. 76; KEMPERL 2011 (op. 1), str. 175, 176. Več izvodov omenjenih grafik hrani Semeniška knjižnica, Ljubljana; za možnost ogleda in objave se zahvaljujeva dr. Mateji Demšar.

112 Marijin lik tudi na podobica kaže značilnosti Metzingerjevih Marijinih (in svetniških) figur, ki jih je upodobil na gmoti oblakov oziroma sedeče na zemeljski obli (npr. Brezmadežno), zlasti v pozi in gubanju draperije; za primerjavo gl. Anica CEVC, *Valentin Metzinger 1699–1759. Življenje in delo baročnega slikarja*, Narodna galerija, Ljubljana 2000, str. 179, 203, 215, 279, 305, 307. Tipološko pa je Marija z Detetom na oblakih še najbližja De Pomisovi Mariji Pomagaj iz istoimenske cerkve v Gradcu.

113 CEVC 2000 (op. 112), str. 425, kat. Nn 36; gl. tudi MRKUN 1925 (op. 8), str. 39; Viktor STESKA, *Slovenska umetnost I. Slikarstvo*, Prevalje 1927, str. 39: *Homec /.../ v izpraševalni sobi pa je večja Marija Pomočnica, ki jo je slikar Mihael Kavka preslikal*; STELE 1929 (op. 10), str. 332: *V Društvenem domu: Slika, pl. o. Na vrhu zaokrožena. Zgoraj na oblakih sedi holmška Marija z Detetom, spodaj pokrajina, na levi hiše, zadaj grič. Spredaj leži v diagonali od desne k levi bolna žena v takratni noši. Ob nji klečita in molita dva moška. Od desne vodi mlad deček berača v takratni obleki. Močno razpokana, barva se lušči. Miha Kavka jo je deloma pokvaril. Nedvomno delo Val. Mencingerja*; VURNIK, MAROLT 1936 (op. 110), str. 51, kat. 129; VEIDER 1940 (op. 11), str. 2.

114 Domneva, ki jo je zapisal VEIDER 1940 (op. 11), str. 2, da naj bi Metzingerjeva slika ne ugajala, ni utemeljena.

115 Podokvir Layerjeve slike meri 152 x 86 cm. Podokvir slik (hranjenih na žagradu), ki jih ob določenem času vstavljajo v zunanjo nišo, pa meri 191 x 105,5 cm (Križani) oz. 192 x 106 cm (Srce Jezusovo).

116 NŠAL, ŠAL/ŽA, Homec, Spisi, fasc. 8: Inventarji 1816–1911. V inventarju iz leta 1900 so poleg Metzingerjeve stare slike iz velikega oltarja navedene v cerkvi še slike sv. Družine, Madonne della Sedia (ex voto), sv. Ane (ex voto) in Jezusa na križu (postna).

117 NŠAL, ŠAL/ŽA, Homec, fasc. 2: Razne knjige, Zapisnik Marijine družbe, v katerem je župnik zapisal, da je mladino na shodu posebej opozoril »na veliko obnovljeno sliko homške Matere Božje, ki je bila pred 100 leti v vel. oltarju in pred katero je že Marijo častilo ter bilo uslišano nešteto pobožnih vernikov«.

118 MRKUN 1925 (op. 8), str. 39: */.../ potem pa je bila v novi cerkvi v velikem oltarju tista Mencingerjeva (a po Mihi Kavka iz Ihana pokvarjena) slika, ki je sedaj v dvorani Društvenega doma*.

119 Layerjevo sliko običajno umeščajo na začetek 19. stoletja, gl. Bernikov odgovor na vprašalnik o socialnem delovanju Cerkve v Avstriji, 1899, priložen v NŠAL, ŠAL/ŽA, Homec, Razne knjige: Kronika župnije Homec, VI., 1929–1945, pisal Franc Govekar (= Govekarjeva kronika): *Farna cerkev /.../ z lepo sliko, kjer drži Marija Jezusa v naročju, menda Layerjeva (vsaj to je gotovo, da je bila začetkom tega veka narejena v Kranju)*; MRKUN 1925 (op. 8), str. 39.

120 Kronika trenutno ni v razvidu. Citirano po STELE 1929 (op. 10), str. 325–326, ki navaja tudi, da je Koželj na vrhu slike dodal nekaj platna in ga poslikal z oblaki; prim. NŠAL, ŠAL, Popis cerkva 1954, fasc. 1: Karel Babnik, Popis cerkva in cerkvenih znamenitosti v župniji Homec pri Kamniku, z navedkom, da je obe sliki v velikem oltarju »na škodo umetnini« popravljaj Matija Koželj. Leta 1986 je obe sliki restavriral Ivan Pavlinec iz Ljubljane, gl. Župnijski arhiv, Homec: Kronika župnije Homec, pisal Alojzij Golob (= Golobova kronika), str. 16.



Leopold Layer: Homška Mati Božja, konec 18. ali začetek 19. stoletja

oltarne slike, še naprej tiskali podobice po starih vzorcih, tj. s krajino vred.¹²¹ Kopije Layerjeve slike so po risanih predlogah in nato s fotografijo začeli razširjati ob koncu 19. in v zgodnjem 20. stoletju. Omembe vredna je risba s signaturo FR in letnico 1888,¹²² ohranjena v župnijskem arhivu, na kateri Layerjeva Marija z obešenimi votivi (dvoje src in ogrlice) na oblakih lebdi nad homškim gričem z dokumentarno posneto, za stoto obletnico ustanovitve lokalije obnovljeno cerkvijo. Sporočilnost oltarne podobe, kakor so jo gotovo doživljali tudi romarji, je najbolj občuteno podal Lavtižar: *Marija sedi na prestolu, obdanem z oblaki. Na obrazu z visokim, jasnim čelom vidimo poteze dobrotljivosti. Iz oči sije miloba. Na ustnih je izraženo usmiljenje, ki nam meči srce in vzbuja zaupanje. Lepa je tudi Marijina rdeča in višnjeva obleka, ki obdaja v širokih gubah njeno telo. Sveta Devica drži z rokami nebeško Dete. Jezus ima obe ročici razpeti, da bi kar hiteli k njemu. Zdi se celo, da hoče zapustiti ljubo Materino naročje in se spustiti k nam.*¹²³ Varianto homške, graškemu tipu sorodne Marije Pomagaj je Layer naslikal tudi za cerkev v Tunjicah, bolj znan pa je po kopijah passavske Marije Pomagaj, zlasti po milostni podobi na Brezjah.

Motiv slike, ki je prvotno krasila atiko velikega oltarja, ni dokumentiran, prav tako ne njen avtor, glede na centralno oltarno podobo pa jo lahko upravičeno pripišemo Metzingerju.¹²⁴



FR: risba homške Matere Božje, 1888

121 Med različicami nas presneti podobica, na kateri homška Marija, okrašena z ogrlico, drži v roki škapulir, pod njo pa teče napis *Ecce Signum Salutis*, kar pomeni, da so jo hoteli prikazati tudi kot Škapulirsko Mater Božjo. – Večji nakup tiskanih grafik je zabeležen med cerkvenimi računi leta 1822, in sicer pri Johannu Weinmannu (Kupferdrucker), gl. NŠAL, ŽAL/ŽA, Homec, Spisi, fasc. 10: Cerkveni računi, 1822.

122 Začetnici FR še nista razvozlan.

123 LAVTIŽAR 1936 (op. 4), str. 32; Lavtižarjev opis je povzel ŽAKELJ 1960 (op. 5), str. 828; za Žakljev opis gl. Damir GLOBOČNIK, *Marija Pomagaj na Brezjah. Layerjeva Marija Pomagaj in pričevanja o romanjih na Brezje*, Brezje 2019, str. 48.

124 Prim. STRAŽAR 1988 (op. 12), str. 184, ki navaja, da je prvotno Layerjevo sliko v atiki Mihael Kavka preslikal in menda pokvaril. Zdi se, da je avtor pomešal podatke, ki se nanašajo na Metzingerjevo sliko iz centralne niše.



Ludvik Grilc: Rožnovenska kraljica, 1889/90

Ko je bila leta 1889 dovoljena in 1890 na Homcu ustanovljena rožnovenska bratovščina, jo je župnik Lovšin nadomestil s podobo Rožnovenske kraljice, ki izroča molek sv. Dominiku; po Viktorju Steski gre za delo Ludvika Grilca, ki je v tem času poslikal tudi tristrano znamenje v vasi.¹²⁵ Kompozicijo je pozneje korigiral Koželj tako, da je »zmanjšal distanco med Marijo in sv. Dominikom.«¹²⁶ Od slik, ki so jih postavljali (ali jih še postavljajo) v veliki oltar za praznike oziroma določena obdobja cerkvenega leta, naj omenimo postno podobo Jezusa na križu, ki jo je leta 1870 naslikal Franc Pustavrh,¹²⁷ in Križanega, ki ga je leta 1931 naslikal Friderik Jerina.¹²⁸ Leta 1938 je cerkev dobila še sliko Srca Jezusovega, ki jo je Ciril Križnar iz Šentvida nad Ljubljano posnel po kipu v homški kapelici Srca Jezusovega in je bila

namenjena junijski pobožnosti.¹²⁹ Tabernakelj s kupolastim baldahinom na stebrih in s kovinskimi vratci, podoben tistemu pri kamniških frančiškanih,¹³⁰ je po sredini 19. stoletja oskrbel župnik Jožef Hočevar (1852–63).¹³¹

125 STESKA 1927 (op. 113), str. 346. Anton Lovšin v Spomenici 1886 (op. 7), str. 22, navaja, da je za rožnovensko podobo plačal 20 gld, naročil pa je tudi sliko ustanovnika fare (10 gld); prim. NŠAL, ŽAL/ŽA, Homec, Spisi, fasc. 8, inventar 1900: *slika naročena povodom ustanovitve bratovščine sv. rožnega venca 1889*.

126 STELE 1929 (op. 10), str. 326.

127 MRKUN 1925 (op. 8), str. 39, z navedkom, da je stala 100 gld; STESKA 1927 (op. 113), str. 289.

128 Slika je signirana in datirana. – Naj ob tem omenimo, da se je z elektrifikacijo cerkve spremenila tudi osvetlitev oltarja, prim. Govekarjeva kronika (op. 119), str. 34, 48.

129 NŠAL, ŽAL/ŽA, Homec, Razne knjige, fasc. 3: Blagajniški dnevnik, podatek za leto 1938 »slika Srca Jezusovega (Križnar Ciril), izd. 2.000,00«; Govekarjeva kronika (op. 119), str. 92.

130 Kamniški tabernakelj je leta 1862 izdelal tamkajšnji pasar Alojzij Peterlin, prim. STELE 1929 (op. 10), str. 55–56, s podatkom, da je kamniški tabernakelj signiran ALOIS PETERLIN, datiran pa z »A. 1886« (!).

131 Govekarjeva kronika (op. 119), str. 57; STELE 1929 (op. 10), str. 330; STRAŽAR 1988 (op. 12), str. 184–185.

Po potresu, v letih 1898–99, je kipar in pozlatar Franc Tončič angele na oltarju »oblekel« in polihromiral, nekaj let pozneje, ko je prezlatil kapitele in vaze, pa je laziral pozlačena kamnita kipa.¹³² Ker bi se s kamnitim nastavkom bolje ujemala imitacija kamna, je France Stele kot praktikant Centralne komisije za varstvo spomenikov župnijskemu uradu leta 1913 predlagal, naj po analogijah oltarjev v Vipavski dolini in Ljubljani lesene angele (z dodano »obleko«) belo prebarvajo, s kamnitih kipov na oltarnem obhodu pa vse barve odstranijo.¹³³ Steletov predlog so pri angelskih figurah upoštevali, saj so v popisu cerkva leta 1954 navedene kot belo pobarvane,¹³⁴ ali so ga tudi pri kamnitih kipih, pa ni razvidno. Vse kipe so na debelo pozlatili šele pri poznejših obnovah.

Kako pa je bilo s stranskima oltarjema sv. Trojice¹³⁵ in sv. Janeza Nepomuka v leta 1728 zgrajeni baročni cerkvi? Morda so v njej najprej porabili stara nastavka iz podrte predhodnice ali pa so se zadovoljili s kako drugo začasno rešitvijo, saj novih, kot kaže, niso postavili sočasno z velikim, sta pa bila ob vizitaciji škofa Karla Mihaela Attemsa leta 1752 že postavljena in Nepomukov je bil tedaj tudi že posvečen (uradno so ga lahko posvetili po kanonizaciji Janeza Nepomuka leta 1729).¹³⁶ Izdelovalec oltarjev ni dokumentiran, slike pa so bile Metzingerjeve – najverjetneje vse štiri. Na današnjih nastavkih sta se ohranili dve, zvonastih oblik v originalnih baročnih okvirjih, obe v atiki. Umetniku so sprva pripisovali le podobo sv. Janeza in Pavla na Nepomukovem oltarju, kjer je slikarjev slog prepoznaven v figurah obeh vojščakov, njunih kretnjah in pogledih ter materialni prepričljivosti njunih oblačil in vojaške opreme,¹³⁷ slogovna primerjava z značilnimi Metzingerjevimi liki Marijinih staršev

Tabernakelj je leta 1955 popravil in prepleskal slikar Lojze Perko, Lojze Rode je napravil zanj nove lesene podstavke, znotraj so ga na novo preoblekli s svilo in »dodali« dva angela na vratcih, gl. Župnijski arhiv, Homec: Kronika župnije Homec, pisal Karel Babnik 1945 (1953)–1979 (= Babnikova kronika), str. 27.

132 MRKUN 1925 (op. 8), str. 45–46. Tončič je lesene kipe prelepil s platnom. Napravil je tudi nov lesen križ na vrhu oltarja.

133 NŠAL, ŽAL/ŽA, Homec, Spisi, fasc. 8: pismo Franceta Steleta župnijskemu uradu, 16. 12. 1913; prim. NAŠ, ŠAL/ŽA, Homec, Spisi, fasc. 8: Pobotnice Karla Hrovata, mdr. predračun Dragotina Hrovata z dne 7. 4. 1913, v katerem je za angele na velikem oltarju predvidel belo ali pa različne barve in zlate obrobe (300 kron).

134 NŠAL, ŠAL, Popis cerkva 1954, fasc. 1: Karel Babnik, Popis cerkva in cerkvenih znamenitosti v župniji Homec pri Kamniku.

135 Homški oltar sv. Trojice in letni shod na ta praznik je mogoče povezovati s cistercijskim samostanom sv. Trojice v Dunajskem Novem mestu, pod katerega je nekdanja meniška župnija, gl. MRKUN 1925 (op. 8), str. 69; gl. tudi . Bernikov odgovor na vprašalnik o socialnem delovanju Cerkve v Avstriji, 1899, priložen v Govekarjevo kroniko (op. 119).

136 Gl. Zapisnik vizitacije leta 1752, IT ASDG, ACAG, Visite pastorali, Attems, 1/3 ex 7 (22) (včasih: Atti pastorali di Attems, 7 (22), str. 166v: *Filialis Beatae Virginis in Kleingallenberg Nativitatis Taumaturga, non consecrata, aras habet 3: prima huius tituli, secunda sanctissimae Trinitatis, tertia sancti Joannis Nepomuceni, consecrata, ampla, bene instructa, immo optime, sine confessionalibus. Sacristiam bonam, in quo calices 4 cum patenis, paramenta circiter 15 pulcherrimae, in reliquis ad abundantiam. Campanas 3 magnas, cum coemeterio non benedicto, cum confraternitate. Dotis nihil habet, sed elemosina sustentatur. Peractiones 15, qua ut supra, nisi quod quotannis ibidem rationes fiant*. Za posredovanje podatka se zahvaljujeva dr. Juretu Volčjaku.

137 Viktor STESKA, Pregled naše umetnosti, *Mladika*, 4, 1923, str. 259; MRKUN 1925 (op. 8), str. 39; STESKA 1927 (op.



Stranski oltar sv. Janeza Nepomuka



Stranski oltar sv. Trojice

pa nas prepriča, da je njegova tudi Družina sv. Ane, kar je nakazal že Stele s pripombo, da »ima gotovo Metzingerjeve poteze«. ¹³⁸ Anica Cevc je ob Nepomukovem oltarju sklepala na njegovo avtorstvo nekdanje slike titularja, ki naj bi jo pozneje kopiral Layer, ¹³⁹ čemur logično sledi domneva, da je naslikal tudi sv. Trojico na oltarju nasproti. Naročilo Metzingerjevih slik bi mogla posredovati plemiška družina Lamberg, saj je bil senior družine, Francišek Jožef Lamberg, patron beneficija cerkve na Homcu. ¹⁴⁰

113), str. 39, ki kot Metzingerjevi deli navaja sliko sv. Janeza in Pavla in sliko Marije Pomočnice; STELE 1929 (op. 10), str. 330: *Vatiki sv. Janez in Pavel, pl. o., se navadno pripisuje Metzingerju in tudi zelo spominja nanj*; STRAŽAR 1988 (op. 12), str. 187; CEVC 2000 (op. 112), str. 412, kat. 343, z datacijo slike v čas ok. 1754, ki pa jo moramo glede na vizitacijo iz leta 1752 pomakniti najmanj za dve leti, verjetno pa še za precej več nazaj; RESMAN 2006 (op. 15), str. 165. Prim. VURNIK, MAROLT 1936 (op. 110), str. 70, kjer Vurnik poudarja, da slike sv. Janeza in Pavla ni spoznal za Metzingerjevo delo.

138 UIFS ZRC SAZU, Steletovi terenski zapiski, XX, 1923, s pristavkom »Event. je od istega kot sv. Primož in Felicijan«. Pozneje se je njegovo mnenje prevesilo v prid Layerja, gl. STELE 1929 (op. 10), str. 330, češ da je slika »bržkone tudi Layerjeva«.

139 CEVC 2000 (op. 112), str. 425, kat. Nn 37, z navedkom, da je Layerjeva slika sv. Janeza Nepomuka verjetno kopija po homškem Metzingerju; prim. Anica CEVC, Slikar Leopold Layer, *Zbornik za umetnostno zgodovino*, n. v. 2, 1952, str. 192, z domnevo, da se je Layer oprl na Metzingerjevo sliko istega svetnika v Novem mestu.

140 Domnevo je zapisala CEVC 2000 (op. 112), str. 412, kat. 343; Za Lamberge gl. Viktor STESKA, O Lamberghih,



Valentin Metzinger: Sv. Janez in Pavel



Valentin Metzinger: Družina sv. Ane

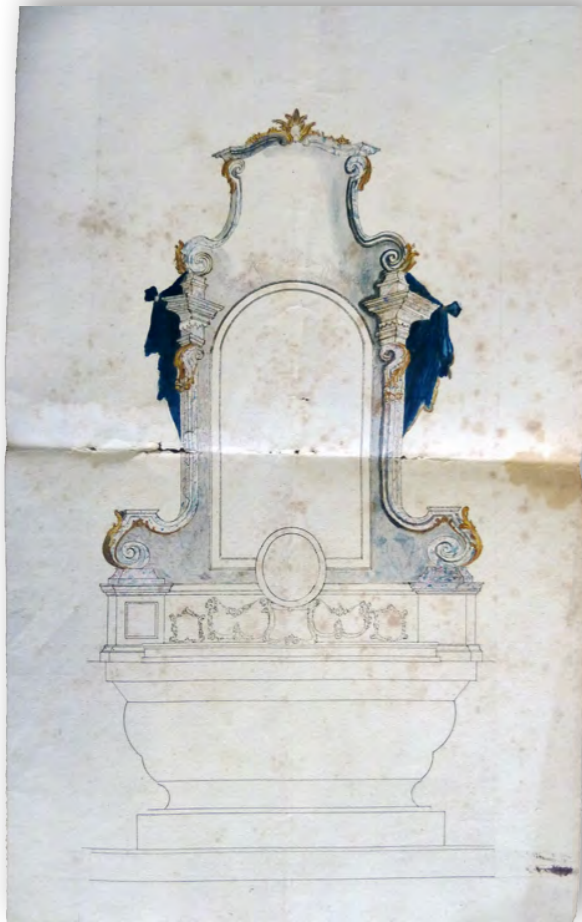
Baročna oltarja z Metzingerjevimi platni so, kot je mogoče sklepati na podlagi kolorirane perorisbe v župnijskem arhivu (risbo so sicer povezovali s Šmarco), ¹⁴¹ v poznem 18. stoletju nadomestili z rokokojsko-klasicističnima nastavkoma, ki sta bila oblikovana kot okvirja za oltarne slike s kipi ob straneh. Risba z značilnimi Layerjevimi potezami razkriva, da sta nastala po njegovem osnutku, Valentinu Vrbniku pripisani ohranjeni kipi, ki jim v kiparjevem opusu najdemo vrsto sorodnikov, pa, da ju je izdelala njegova kranjska delavnica. ¹⁴² Layer je za oltarja naslikal novi podobi titularjev ¹⁴³ in se pri tem, zelo verjetno pri obeh, oprl na Metzingerjevi predhodnici, medtem ko je njegova originala v atikah obdržal. Sliki sv. Janeza Nepomuka in sv. Trojice sta po kompoziciji standardni, sloke figure je Layer nekako

Carniola, 6, 1915, str. 87. Ob ustanovitvi kanonikata pri ljubljanski stolnici leta 1708 je Francišek Jožef grof Lamberg združil šest že obstoječih beneficijev, mdr. tudi beneficij blažene Device Marije na Homcu, gl. MAČEK 2005 (op. 23), str. 266.

141 NŠAL, ŠAL/ŽA, Homec, Spisi, fasc. 22: Razni načrti, načrt za oltar, kolorirana perorisba.

142 RESMAN 2006 (op. 15), str. 164–165, 185. Gre za kipa sv. Jožefa in sv. Štefana z oltarja sv. Trojice (danes na velikem oltarju) in angelca na tem oltarju, isto provenienco pa kažejo tudi sv. Florijan in sv. Martin (predelana) ter angelca na Nepomukovem oltarju.

143 Kot Layerjeva je podpisana le slika sv. Janeza Nepomuka, vendar je signatura mlajša in jo je najbrž dopisal oziroma po svoje ponovil Koželj, gl. STELE 1929 (op. 10), str. 330, ki meni, da je podpis obnovljen; gl. tudi CEVC 2000 (op. 112), str. 425, kat. Nn 37.



Leopold Layer: osnutek za homška stranska oltarja, pozno 18. stoletje

manieristično razpotegnil, njegovo značilno maniro pa kažejo zlasti angelski liki, pri katerih naj bi bil po Steletu opazen tudi že Kremser Schmidtov vpliv.¹⁴⁴ Podatek o pozlatarju Janezu Banku, ki se v zvezi s Homcem omenja leta 1780, ko se je pridružil Marijini bratovščini, nas navaja na misel, da bi bil delo na oltarjih utegnil dokončati on. V istem obdobju, kot kaže rokokojsko-klasicistični načrt,¹⁴⁵ ki se je ohranil skupaj z oltarnim, je Layer zasnoval tudi prižnico, pri kateri pa je Vrbnik okrasje po svoje predelal in opustil simbole evangelistov na obodu, medtem ko se je osnutka držal zlasti pri strehi, ki jo krona njegov značilen angel s trombo.¹⁴⁶ Leta 1886 so prižnico z listne premestili na evangeljsko stran cerkve.¹⁴⁷ Layer je cerkev opremil tudi s slikanimi postajami križevega pota,¹⁴⁸ ki pa so z ozirom na temnejši kolorit in opaznejši vpliv Kremser Schmidta verjetno nekoliko mlajše od oltarnih slik.¹⁴⁹ Leta 1907 so jih

zaradi »neznanstvene presoje vrednosti«¹⁵⁰ prodali v Šmarco in nadomestili s serijsko izdelanimi tirolskimi reliefi.¹⁵¹ Stranska oltarja, ki sta bila po zapisu v inventarju leta 1863 že

- 144 UIFS ZRC SAZU, Steletovi terenski zapiski, XXXVII, 21. 11. 1926: *Sv. Trojica ima podpis Kremser Schmidtov veliki angelj (!)*.
- 145 NŠAL, ŠAL/ŽA, Homec, Spisi, fasc. 22: Razni načrti, načrt za prižnico, kolorirana perorisba.
- 146 Prim. STELE 1929 (op. 10), str. 330, ki prižnico z rokokojsko ornamentiko označuje kot čedno delo sredine 18. stoletja.
- 147 Leta 1889 je prižnico pozlatil Franc Osole, gl. NAŠ, ŠAL/ŽA, Homec, Spisi, fasc. 11: Cerkveni računi. Leta 1913 jo je popravil Karel Hrovat, Dragotin Hrovat pa marmoriral oziroma polihromiral, gl. NAŠ, ŠAL/ŽA, Homec, Spisi, fasc. 8: Pobotnice Karla Hrovata. Leta 1981 jo je restavriral Ivan Pavlinec, gl. STRAŽAR 1988 (op. 12), str. 187.
- 148 STESKA 1927 (op. 113), str. 188, je Layerju v homški cerkvi poleg križevega pota pripisal kar pet slik, ni pa jasno razvidno, katere.
- 149 V inventarju iz leta 1900 se omenja v cerkvi (Layerjev) križev pot kot »star, nenavaden, lepe slike, a temne«, gl. NŠAL, Spisi, fasc. 8: inventar 1900.
- 150 Tako je oddajo Layerjevega križevega pota komentiral župnik Karel Babnik, gl. NŠAL, ŠAL, Popis cerkva 1954, fasc. 1: Karel Babnik, Popis cerkva in cerkvenih znamenitosti v župniji Homec pri Kamniku.
- 151 Reliefni križev pot je izdelala delavnica Ferdinanda Stuflesserja v Grödnju na Tirolskem (deloma po slikah



Leopold Layer: Sv. Janez Nepomuk



Leopold Layer: Sv. Trojica

popolnoma črviva,¹⁵² so leta 1874 zamenjali z novima;¹⁵³ nekoliko večja stebrna nastavka z reducirano ornamentiko je napravil podobar Janez Janežič iz Zaloga pri Cerkljah,¹⁵⁴ kipi in slike pa so ostali stari in še danes ohranjajo spomin na oba predhodnika. Nastavka, ki naj bi bila »neokusno marmorirana«, je v letih 1905–06 na novo polihromiral ter ob robovih posrebril in pozlatil Karel Hrovat, ki je hkrati pozlatil tudi kipe.¹⁵⁵ Pri tem je Vrbnikov kip svetega

benediktinca Lucasa Schraudolpha, gl. UIFS ZRC SAZU, Steletovi terenski zapiski, XXXVII, 15. 11. 1926), polihromiral, pozlatil in z okvirji po načrtu profesorja Celestina Misa opremil pa ga je Karel Hrovat iz Domžal. Stroške zanj je pokril donator Peter Majdič, gl. MRKUN 1925 (op. 8), str. 46; STELE 1929 (op. 10), str. 332; STRAŽAR 1988 (op. 12), str. 187.

- 152 NŠAL, ŠAL/ŽA, Homec, Spisi, fasc. 8: inventar 1863, v katerem so oba »popolnoma črviva« oltarja ocenili skupno na 30 gld, leseno prižnico na 60 gld in kamniti veliki oltar na 200 gld.
- 153 NŠAL, ŠAL/ŽA, Homec, Spisi, fasc. 8: inventar 1900, v katerem so nova stranska oltarja ocenili na 200 gld, veliki oltar na 800 gld, prižnico »na železnih šinah, z zastorjem in pregrinjalom« pa na 50 gld.
- 154 MRKUN 1925 (op. 8), str. 39; STRAŽAR 1988 (op. 12), str. 185, 186. Janez Janežič je delal v delavnici svojega brata Aleša, po njegovi smrti leta 1878 pa je sam prevzel vodstvo, gl. RESMAN 2006 (op. 15), str. 37.
- 155 MRKUN 1925 (op. 8), str. 46. Stele je to obnovo negativno ocenil, gl. UIFS ZRC SAZU, Steletovi terenski zapiski, XXXVII, 21. 11. 1926: *Stranski oltarji so neokusno novo polihromirani*.



Leopold Layer: osnutek za homško prižnico, pozno 18. stoletje



Prižnica



Valentin Vrbnik: angel s trombo na prižnici



Valentin Vrbnik: Sv. Florijan (predelan), kip na oltarju sv. Janeza Nepomuka



Valentin Vrbnik: Sv. Martin (predelan), kip na oltarju sv. Janeza Nepomuka



Valentin Vrbnik: Sv. Jožef, kip z oltarja sv. Trojice



Valentin Vrbnik: Sv. Štefan, kip z oltarja sv. Trojice

vojščaka (kot Florijanov pendant bi prišel v poštev zlasti zavetnik zoper strelo sv. Donat in ne sv. Janez ali Pavel, zavetnika zoper hudo uro, ki praviloma nastopata v paru in sta bila naslikana v atiki) predelal v sv. Martina s tem, da mu je dodal značilne svetnikove attribute, plašč, meč in okorno oblikovanega berača. »Nov kip sv. Martina« je župnik Bernik predstavil članom Marijine družbe,¹⁵⁶ vzrok, zakaj se je odločil za spremembo svetnika, pa je bil verjetno v običaju na martinovo, ko so se na Homcu priporočali za zdravje pri živini z darovanjem votivnih darov, tj. lesenih kravic (medtem ko so na štefanovo prinašali k darovanju lesene konjičke), v cerkvi pa svetnikove podobe dotlej niso imeli.¹⁵⁷ Hrovat naj bi bil posegel tudi v druge kipe: po Steletovem zapisu je sv. Štefanu dodal mučeniško palmo, sv. Jožefu pa Jezuska, ¹⁵⁸ kar pri slednjem bržčas pomeni le, da je Otroka »dostojno« oblekel, ob tem pa tudi svetnikovo obleko zapel z ovratnikom. Enako rigorozno naravnost opazimo na sliki sv. Janeza Nepomuka, na kateri je tedaj slikar Koželj (bržčas na željo naročnika) moralistično korigiral razgaljenega krilatca.¹⁵⁹ Ob stranskih oltarjih si, glede na predstavitev kipov, upravičeno zastavimo tudi vprašanje o njihovi prvotni poziciji. Kot je razvidno iz inventarnih popisov,¹⁶⁰ je do zamenjave prišlo pod župnikom Babnikom leta 1956, ko so kamnita kipa sv. Krištofa in sv. Antona Padovanskega z velikega oltarja zamenjali z lesenima kipoma sv. Jožefa in sv. Štefana z oltarja sv. Trojice, medtem ko sta sv. Florijan in sv. Martin na Nepomukovem ostala *in situ*.¹⁶¹

Za opremo menz sta oltarja že v 19. stoletju dobila manjše uokvirjene slike: oltar sv. Trojice poznonazarenski *Srce Jezusovo* in *Srce Marijino* Matije Koželja iz leta 1898, Nepomukov oltar pa sliki sv. Alojzija in sv. Marjete Kortonske z baročnimi reminiscencami, delo Gašperja Götzla.¹⁶² Leta 1956 so jih nadomestili s slikama sv. Ane in sv. Antona Puščavnika izpod čopiča Toneta Kralja, naslikanima v zamolklih barvnih tonih, ki zdaj visita pod korom;¹⁶³ ker slikar za ljubljansko škofijo ni veliko ustvarjal, si ju lahko razložimo le prek osebnega



Tone Kralj: Sv. Ana, 1956



Tone Kralj: Sv. Anton Puščavnik, 1956

interesa župnika Babnika za sodobno upodabljačo umetnost. Tako kot na velikem oltarju so bile tudi na obeh stranskih kanonske table s pozlačenimi okvirji, Nepomukov pa je dobil še tabernakelj, ki ga je leta 1895 izdelal Franc Tončič iz Kamnika in so ga uporabljali za božji grob.¹⁶⁴ Tega so do predelave prostora v današnje zakristijo postavljali v »prvem žagradu«.¹⁶⁵ »Aparat«, vpisan med pridobitvami leta 1899,¹⁶⁶ se verjetno ne nanaša na nove kulise, saj je božji grob, ki ga je leta 1932 popravil in preslikal Friderik Jerina, nosil letnico 1886 in signaturo *F. R.* (ki smo jo srečali že na risbi homške Marije nad obnovljeno cerkvijo).¹⁶⁷

156 NŠAL, ŠAL/ŽA, Homec, fasc. 2: Razne knjige, Zapisnik Marijine družbe.

157 Običaj darovanja lesenih kravic kot homško posebnost omenja Niko KURET, *Praznično leto Slovencev. Starosvetne šege in navade od pomladi do zime*, 3: Jesen, Celje 1970, str. 142.

158 Gl. UIFS ZRC SAZU, Steletovi terenski zapiski, XXXVII, 15. 11. in 21. 11. 1926.

159 Slika je Koželj korigiral tako, da je oblekel angela, »ki je kazal zadnjo plat čisto golo«, gl. STELE 1929 (op. 10), str. 326.

160 Prvotno stanje beleži npr. inventar iz leta 1911, gl. NŠAL, ŠAL/ŽA, Homec, Spisi, fasc. 8: inventarji 1816–1911.

161 Na zamenjave kipov po oltarjih oziroma vsaj na veliko zmedo glede njihove pozicije pokaže STRAŽAR 1988 (op. 12), str. 184, 185, 187; v njegovem času naj bi bila na velikem oltarju sv. Florijan in sv. Martin, na oltarju sv. Trojice sv. Krištof in sv. Štefan, na Nepomukovem pa sv. Jožef in sv. Anton Padovanski (slednjega je Stražar napačno prepoznal kot sv. Frančiška).

162 MRKUN 1925 (op. 8), str. 39; STELE 1929 (op. 10), str. 330; STRAŽAR 1988 (op. 12), str. 185, 187. V inventarju cerkve iz leta 1900 sta sliki na Nepomukovem oltarju navedeni kot Bizjakovi, gl. NŠAL, ŠAL/ŽA, Homec, Spisi, fasc. 8: inventar 1900.

163 Tone Kralj je dobil za vsako sliko po 20.000 din. Sliki je uokviril Franc Rode, gl. Babnikova kronika (op. 131), str. 29. Umetnostnozgodovinska stroka slikama ni posvečala pozornosti.

164 NŠAL, Spisi, fasc. 8: dodatek k inventarju iz 1880; NŠAL, ŽAL/ŽA, Homec, Spisi, fasc. 12: Cerkvni računi, 1895 za nov tabernakelj izplačano 45 gld; STRAŽAR 1988 (op. 12), str. 187.

165 Spomenica 1886 (op. 7), str. 8.

166 NŠAL, Spisi, fasc. 8: dodatek k inventarju iz 1880, kjer je za leto 1899 zabeležen tudi kip sv. Janeza.

167 NŠAL, ŽAL/ŽA, Homec, Razne knjige, fasc. 3: Blagajniški dnevnik, podatek za leto 1932 »Frid. Jerina na račun bož. groba 150,00 in 250,00 din«; Govekarjeva kronika (op. 119), str. 44.

Druga oprema in pomembnejši inventar

Edini relikv opreme stare cerkve je kip Marije Zavetnice s plaščem, Pomočnice kristjanov, ki zdaj stoji v niši ob slavoloku na listni strani¹⁶⁸ in naj bi se bil, kot rečeno, po mnenju nekaterih nekdanj – tako v stari kot v novi cerkvi – nahajal v velikem oltarju.¹⁶⁹ Naročila ga je bratovščina Marijinega rojstva (Matere Božje), ki se je leta 1660 na lastno željo pridružila rimski nadbratovščini sv. Rešnjega telesa ter s tem postala deležna njenih duhovnih milosti in odpustkov, vendar se je morala podvreči mengeškemu župniku, ki je kot voditelj imel nalogo v bratovščinsko knjigo vpisovati člane ter skupaj z njimi postaviti predstojništvo (t. i. cehovske mojstre in ključarje), da bi bdelo nad prihodki, namenjenimi za okras Marijinega (šmarnega) oltarja in križa, za olje, sveče, svete maše in druga duhovna opravila za žive in mrtve člane.¹⁷⁰ Leta 1661 je župnik Ottavio Amigoni oskrbel slovenski prevod njenega ustanovnega pisma oziroma pravil,¹⁷¹ matrikulo pa so uvedli šele po tem, ko je patriarh leta 1664 bratovščino tudi uradno potrdil.¹⁷² Bratovščina je na Homcu sicer delovala verjetno že ob koncu srednjega veka, saj se omenja v seznamu cerkvenih dragocenosti leta 1526, po usahnitvi v času protestantizma je z rekatolizacijo očitno znova oživela, k uradni ustanovitvi in prizadevanju, da bi se pridružila eni imenitnejših in najpomembnejših bratovščin v večnem mestu, pa jo je najbrž spodbudilo rivalstvo z domžalsko bratovščino Marije Vnebovzete na Goričici, po kateri se je sicer zgledovala.¹⁷³ Tako kot domžalska (ok. leta 1644) si je tudi homška dala izrezljati Marijo Zavetnico s plaščem. Kip je najbrž nastal ob času njene uradne



Marija Zavetnica s plaščem, okoli 1664

potrditve, tj. leta 1664 oziroma kako leto prej ali pozneje, torej okroglo dve desetletji za domžalskim.¹⁷⁴ Od njega se razloči predvsem po poudarjeni lepotnosti in plastičnosti telesa ter po prikupnosti, s katero nagovarja gledalca. Medtem ko je domžalska Marija resnobna in s pogledom kvišku nekako odmaknjena, se homška s prijaznim smehljajem obrača na vernike. Krono je morda imela že spočetka (sedanja je poznejši dodatek), malo verjetno pa se zdi, da bi med ozko razprtimi prsti držala žezlo. Dolgi razpuščeni lasje ji padajo čez plašč, pod katerim klečijo njeni varovanci, ki se ozirajo vanjo z velikim zaupanjem. Nagnjeni so v dveh številčno uravnoteženih skupinah,¹⁷⁵ na vsaki strani po petnajst oseb, med katerimi imajo (v nasprotju z domžalsko) znaten delež ženske, prevladujejo pa preprosti ljudje. Med zastopniki višjih družbenih stanov, h katerim bi lah-

ko prišteli osebe v prvi vrsti in morda še kakšno v drugi, prednjačita papež in cesar. Papež je tokrat na Marijini levi, manj ugledni strani, kar je v nasprotju s standardno postavitvijo na njeno desno. Spodrsrljaj bi utegnil nastati zaradi zrcalnega obrata pri prenosu predloge ali zaradi nepoznavanja oziroma prezrtja prednostne strani, gotovo pa ne pomeni načrtnega favoriziranja laikov. Kipar je, prav tako brez posebnega ozira na pravila, z nekakšno ljudsko spontanostjo skupini svobodno premešal po spolu.¹⁷⁶ Marijo Zavetnico so po prestavitvi

168 STELE 1929 (op. 10), str. 329, 330–332; STRAŽAR 1988 (op. 12), str. 187, 188.

169 Mdr. gl. Bernikov odgovor na vprašalnik o socialnem delovanju Cerkve v Avstriji, 1899, priložen v Govekarjevo kroniko (op. 119), z navedkom, da je bila pred Layerjevo sliko v oltarju »druga, ki je sedaj za olt., in še prej (v stari c.) tista t. i. Maria Schutzmantelbild, ki je sedaj v dolbini na m. strani«; MRKUN 1925 (op. 8), str. 39.

170 Anton MRKUN, Bratovščina sv. Rešnjega Telesa na Homcu iz l. 1661, *Carniola*, 5/1–2, 1914, str. 96–98; Matija OGRIN, Bratovščinske iskre. Duhovna besedila baročnih bratovščin na Slovenskem, *Acta historiae artis Slovenica*, 21/2, 2016, str. 60–62, 82, ki opozarja, da je bratovščina s pridružitvijo rimski nadbratovščini sicer ohranila marijansko istovetnost, dobila pa dodatne evharistične prvine.

171 S slovensko zapisanimi pravili je bratovščina pritegnila pozornost raziskovalcev. Rokopis iz leta 1661 ter prepisa iz let 1739 in 1777 se nahajajo v NŠAL, ŠAL/ŽA, Homec, Spisi, fasc. 1. Slovensko besedilo pravil je objavil MRKUN 1914 (op. 170), str. 96–98; prim. VEIDER 1940 (op. 11), str. 2; za pravila in bratovščino gl. OGRIN 2016, str. 60–62, 82.

172 Za potrditev bratovščine gl. Anton KOBLAR, Drobtinice iz furlanskih arhivov, *Izvestja Muzejskega društva za Kranjsko*, 2, 1892, str. 45–46. Matrikulo hrani NŠAL, ŠAL/ŽA, Homec, Razne knjige, fasc. 6. Knjiga je sicer iz 18. stoletja, vendar se prvi (vstavljeni) datirani vpisi duhovščine in plemstva začnejo z letom 1665. Poleg pripadnikov plemstva zasledimo med člani precej kamniških meščanov (zlasti žensk), mdr. pa najdemo tudi dva umetnika, in sicer ljubljanskega slikarja Sebastijana Schnecka z nedatiranim vpisom (*D: Sebastianus Shnek, pictor*, 17. stoletje) in kranjskega pozlatarja Janeza Banka, vpisanega leta 1780 (*D: Joannes Wanko Vergulder von Krainburg*). Večinoma gre za ljudi iz bližnje okolice, nekaj pa jih je tudi iz bolj oddaljenih krajev.

173 Domžalska bratovščina je imela glavni shod na veliki šmaren, homška pa na mali šmaren. Za navzkrižja med bratovščinama zaradi shodov gl. Franc BERNIK, *Z nekdanje Goričice*, Kamnik 1925, str. 53; za bratovščino gl. KEMPERL 2011 (op. 1), str. 175.

174 STELE 1929 (op. 10), str. 329, 330–332, 343–344, je oba kipa datiral v prvo polovico 17. stoletja in ju pogojno pripisal isti delavnici.

175 Marija se še najbolj približuje starejšemu visokoformatnemu tipu (le da molivci ne gledajo frontalno, temveč večinoma naravnost v Marijo), kar daje misliti, da so jo namerno prilagodili neki obstoječi niši.

176 Za opis kipa gl. Ana LAVRIČ, Bratovščine na Slovenskem pod zavetniškim plaščem Marije in svetnikov. *Patriae et orbi. Študije o srednjeevropski umetnosti. Jubilejni zbornik za Damjana Prelovška* (ur. Ana Lavrič, Franci Lazarini, Barbara Murovec), Ljubljana 2015, str. 500–501, repr. 14.



Jernej Ramschissl: Križanje, 1695, repr. iz: F. Stele, *Politični okraj Kamnik*, 1929



Anthonis va Dyck: Križanje, katedrala v Mechelnu, 1630 ([https://commons.wikimedia.org/wiki/File:Antoon_van_Dyck_\(1599-1641\)_-_Christus_aan_het_kruis_\(1630\)_-_Sint-Romboutskathedraal_Mechelen_9-06-2012_14-47-052.jpg](https://commons.wikimedia.org/wiki/File:Antoon_van_Dyck_(1599-1641)_-_Christus_aan_het_kruis_(1630)_-_Sint-Romboutskathedraal_Mechelen_9-06-2012_14-47-052.jpg))

prižnice leta 1886 namestili na njeno mesto, v nišo z lesenim okvirjem, ki so jo leta 1897 predelali in lepšali.¹⁷⁷

Od stare baročne opreme moramo izpostaviti zakristijsko omaro iz časa nastanka cerkve; odlikujejo jo likovno učinkovita barvna kombinacija lesa in prstanasto stružena oporna stebriča, značilna za širše kamniško področje v prvih desetletjih 18. stoletja.¹⁷⁸ Med liturgičnim posodjem izstopa kelih mengeškega župnika Mihaela Evstahija Rastera iz leta 1760 z motivi vinske trte, žitnega klasja in cvetic.¹⁷⁹ Zanimiva sta (bila) tudi baročna relikviarija

177 NŠAL, ŠAL/ŽA, Homec, Spisi, fasc. 8: inventarji 1816–1911. Kip je leta 1959 obnovil Miha Pirnat, v času župnika Goloba pa Ivan Pavlinec, gl. Babnikova kronika (op. 131), str. 50; STRAŽAR 1988 (op. 12), str. 187.

178 STELE 1929 (op. 10), str. 332; Maja LOZAR ŠTAMCAR, *Baročne zakristijske omare v Sloveniji*, Ljubljana 2003 (Razprave Filozofske fakultete), str. 18, 93.

179 Kelih ima napis: *MICHAEL EVSTACHIVS B. DE RASTERN DECANVS ET PAROCHVS IN MONSPVRG MDCCLXV*, gl. STELE 1929 (op. 10), str. 333; STRAŽAR 1988 (op. 12), str. 188–189.

iz 18. stoletja,¹⁸⁰ glede paramentov pa je treba izpostaviti, da jih je homška cerkev redno dobivala v dar od bratovščine sv. Rešnjega telesa za opremo ubožnih cerkva.¹⁸¹ V župnišču sta bili svojčas omembe vredni zlasti dve sliki, za katerima pa se je po vojni izgubila sled, in sicer oljni portret ustanovnika lokalije barona Rastera in na les slikano Križanje manjših dimenzij, signirano in datirano *BARTHOLOME RAMBSCHISL MALLER 1695*, delo Valvasorjevega slikarja Jerneja Ramschissla, z manjšimi spremembami posneto po sliki Anthonisa van Dycka iz katedrale v Mechelnu.¹⁸² Znameniti so tudi klasicistični svečniki s pozlačenimi vstavki in okrasnimi aplikacijami, izdelani leta 1813, ki naj bi jih po ljudskem izročilu v znak hvaležnosti daroval cerkvi avstrijski poveljnik, potem ko je avstrijska vojska na mali šmaren leta 1813 pri Homcu odbila in pognala v beg Francoze.¹⁸³ Ker je ljubljanski pasar in srebrar Johann Steiner pobotnico za šest novih oltarnih svečnikov s pozlačenim okrasjem (120 gld) in nov pozlačen križ s Križanim (12 gld) podpisal že 8. junija 1813,¹⁸⁴ gre očitno za poznejši konstrukt, temelječ na isti letnici.¹⁸⁵ Svečnike so leta 1931 na novo pozlatili in posrebrili,¹⁸⁶ nekajkrat pa so bili obnovljeni tudi pozneje.

Orgle, ki jih je leta 1837 izdelal mojster Peter Rumpel iz Kamnika, so 1870 dopolnili z novim registrom, 1896 pa sta jih popravila brata Zupan iz Kamne Gorice.¹⁸⁷ Orgelsko omaro je leta 1913 s hrastovo barvo in zlatimi okraski olepšal Dragotin Hrovat.¹⁸⁸ Za nove orgle je poskrbel Karel Babnik; leta 1955 jih je napravil Franc Jenko iz Šentvida pri Ljubljani.¹⁸⁹

180 Za opis gl. STELE 1929 (op. 10), str. 332, 333.

181 NŠAL, ŠAL/ŽA, Homec, Spisi, fasc. 8: inventarji 1816–1911.

182 STELE 1929 (op. 10), str. 332–333; Emilijan CEVC, J. W. Valvasor kot mentor slikarjev, *Janez Vajkard Valvasor Slovincem in Evropi*, Narodna galerija, Ljubljana 1989, str. 177; Emilijan CEVC, Ramschissl Jernej, *Enciklopedija Slovenije*, 10, Ljubljana 1996, str. 80.

183 MRKUN 1925 (op. 8), str. 70–71.

184 NŠAL, ŽAL/ŽA, Homec, Spisi, fasc. 10: Cerkevni računi, Steinerjeva pobotnica iz 1813 in njegov račun za popravilo in pozlatitev homškega keliha iz 1802. Za pasarja gl. Marjetica SIMONITI, *Katalog, Zakladi slovenskih cerkva. Zlatarska umetnost in obrt*, Narodna galerija, Ljubljana 1999, str. 159. Glede na to, da so mojstru dela doslej le pripisana, predstavljajo homški svečniki izhodišče za potrditev dosedanjih in postavljanje novih atribucij.

185 MRKUN 1925 (op. 8), str. 71, navaja, da naj bi bilo svečnikov deset.

186 NŠAL, ŽAL/ŽA, Homec, Spisi, fasc. 8: Popravila župnijske cerkve 1866–1930.

187 NAŠL, ŠAL/ŽA, Homec, Spisi, fasc. 11: Cerkevni računi.

188 NAŠL, ŠAL/ŽA, Homec, Spisi, fasc. 8: Pobotnice Karla Hrovata, mdr. predračun Dragotina Hrovata za orgelsko omaro za 420 kron.

189 Babnikova kronika (op. 131), str. 27, z navedkom, da so stale nove orgle 1.600.000 din. Za zgodovino orgel na Homcu gl. NAŠ, ŠAL/ŽA, Homec, Spisi, fasc. 1: Orgle 1896–1931; STRAŽAR 1988 (op. 12), str. 189.

Obnove cerkve in zgodovinski mejniki

Cerkev so, kot je razvidno tudi iz zgornjih navedkov, zlasti ob zgodovinskih mejnikih lokalije oziroma župnije in stavbe same generalno obnovili in poskrbeli za njeno opremo. Prva vidnejša prenova in dopolnitev opreme je bila povezana z ustanovitvijo lokalije leta 1788 in Mihaelom Evstahijem Rasternom, ki je pritegnil k delu kranjska umetnika Leopolda Layerja in Valentina Vrbnika: cerkev je tedaj dobila nova stranska oltarja, prižnico in križev pot. Za stoto obletnico ustanovitve lokalije je župnik Anton Lovšin v letih 1886–89 poskrbel za obnovo zunanjščine, vključno s predelavo strehe, oken in fasade z novim kamnitim portalom, in za ureditev notranjščine, tj. za beljenje in nov šamotni tlak, barvanje klopi in vrat, obnovo oltarne pozlate, prižnice in krstilnika ter lakiranje križevega pota. Prenovitev oltarjev in prižnice je izvedel Franc Osole.¹⁹⁰ Ob tej priložnosti so prižnico prestavili z listne na evangeljsko stran in nastalo praznino zapolnili s kipom Marije Zavetnice s plaščem v lesenem okvirju, pod kor pa od Nepomukovega oltarja prenesli krstilnik in njemu nasproti postavili spovednico, ki je bila prej pod prižnico.¹⁹¹ Že pred tem, leta 1880, je Lovšin naročil obhajilno mizo, ki jo je izklesal Janez Zamen iz Mengša po načrtu za preddvorsko.¹⁹² Stoletnico župnije so leta 1889 okronali z nakupom treh novih zvonov,¹⁹³ ovekovečili pa (že dve leti prej!) z napisom na prekladi glavnega portala.¹⁹⁴ Lovšinovi prenovi je leta 1896 sledila popotresna, ki se je v prvi vrsti nanašala na popravilo poškodovane stavbe (ob tem so v njenem preddverju uredili na zahodni strani krstno kapelo, na vzhodni stopnišče),¹⁹⁵ pozneje pa zlasti na vnovično poslikavo notranjščine. Težavno nalogo je izpeljal Valentin Bernik, ki je prevzel župnijo komaj dobro leto pred potresom. Pod njim je cerkev pridobila tudi rožnovensko bandero s Koželjevima upodobitvama Rožnovenske Matere Božje in Srca Jezusovega (1895),¹⁹⁶ spovednico iz hrastovega lesa

190 NAŠ, ŠAL/ŽA, Homec, Spisi, fasc. 11: Cerkvni računi, podatek za leto 1889, ko je podobar Franc Osole za pozlačenje oltarja in prižnice prejel 260 gld; NŠAL, ŽAL/ŽA, Homec, Spisi, fasc. 8: Gradbene zadeve, pobotnice podobarja Franca Osoleta in dovoljenje, da se stroški za prenovo prižnice in prezlačenje velikega oltarja krijejo iz sredstev župnije, 27. 7. 1889; Spomenica 1886 (op. 7), str. 22.

191 Spomenica 1886 (op. 7), str. 7, 21; STELE 1929 (op. 10), str. 324; STRAŽAR 1988 (op. 12), str. 187.

192 Spomenica 1886 (op. 7), str. 20; prim. MRKUN 1925 (op. 8), str. 39, z navedkom, da so stroški za kamnito obhajilno mizo, ki je cerkev prej ni imela, znesli 260 gld.

193 Spomenica 1886 (op. 7), str. 15–20. Za natančen opis zvonov na Homcu in njihovo menjavo skozi čas gl. MRKUN 1925 (op. 8), str. 49–51; STELE 1929 (op. 10), str. 324; STRAŽAR 1988 (op. 12), str. 190–191.

194 STELE 1929 (op. 10), str. 326–327: *TU JE HIŠA BOŽJA IN VRATA NEBEŠKA. V SPOMIN PRENOVLJENJA CERKVE IN STOLETNICE FARE 1889*; STRAŽAR 1988 (op. 12), str. 181.

195 NŠAL, ŽAL/ŽA, Homec, Razne knjige, fasc. 3: Blagajniški dnevnik: predračun za obnovo homške cerkve 1895; NŠAL, ŽAL/ŽA, Homec, Spisi, fasc. 12: Cerkvni računi, 1900 izplačilo za pleskanje krstne kapele 3 gld 94 kr.

196 Homška banderska slika, v pregledih Koželjevega opusa prezrta, združuje dva slikarjeva motiva: Rožnovenska Mati Božja s sv. Dominikom in sv. Katarino, signirana M. Koželj 1895, je replika nekdanje oltarne slike v cerkvi na Ježici pri Ljubljani (1879), Srce Jezusovo s štirimi angeli pa replika oltarne slike v cerkvi v Mengšu (1883); za bandero gl. Govekarjeva kronika (op. 119), str. 25.



Matija Koželj: Rožnovenska Mati Božja / Srce Jezusovo, bandero, 1895

z reliefom Dobrega pastirja (1898), reliefni križev pot (1907), belo nebo (1908)¹⁹⁷ in pozlačene lestence: dva pred velikim oltarjem je napravil kamniški pasar Alojzij Peterlin (1900),¹⁹⁸ lesteneč sredi cerkve in večno luč pa ljubljanski pasar Leopold Tratnik (1909).¹⁹⁹ Več popravil in nakupov opreme je kmalu po nastopu službe na Homcu v letih 1930 in 1931 izpeljal župnik Franc Govekar: popraviti je dal cerkvene klopi, Zavodu Ecclesia prenoviti svečnike za veliki oltar in izdelati novo bandero rožnovenske bratovščine (s prenovljeno Koželjevo sliko), Frideriku Jerini pa prebarvati kipe svetnikov na vseh treh oltarjih.²⁰⁰ Obnove poznega 19. in zgodnjega 20. stoletja so, kot smo videli, pri cerkvi marsikaj spremenile, na videz notranjščine pa so poleg nove oziroma prenovljene opreme gotovo najodločilneje vplivale Koželjeve freske.

Naslednja večja prenova je leta 1961 obeležila dvestoto obletnico posvečenja homške cerkve, izpeljal pa jo je župnik Karel Babnik, ki sta ga odlikovala interes in čut za umetnost.²⁰¹

197 NŠAL, ŽAL/ŽA, Homec, Spisi, fasc. 1, Pro memoria, s. d.; NŠAL, Spisi, fasc. 8: dodatek k inventarju iz 1880.

198 Za lestence je prejel 150 gld. Leta 1914 ju je popravil in na novo pozlatil Ivan Kregar, ki je napravil tudi osem bronastih in pozlačenih križev, gl. NŠAL, ŽAL/ŽA, Homec, Spisi, fasc. 8: Gradbene zadeve.

199 Za Bernikove zasluge gl. Govekarjeva kronika (op. 119), str. 60.

200 NŠAL, ŽAL/ŽA, Homec, Spisi, fasc. 8: Gradbene zadeve; NŠAL, ŽAL/ŽA, Homec, Spisi, fasc. 1: Pro memoria, s. d.; Govekarjeva kronika (op. 119), str. 25–29, 32–34. V času obnov je kratko predstavitev Homca objavil *Ilustrirani Slovenec*, 7/37, 13. 9. 1931, str. 296–297.

201 Za Babnikovo obnovo cerkve gl. Babnikova kronika (op. 131), str. 58–63.

Namere, da bi se notranjščina obnovila po Plečnikovih načrtih in se napravila tudi nova krstilnica, zaradi česar je že leta 1953 slavnega arhitekta povabil na Homec, mu ni uspelo uresničiti. Do birme 1956 je dal le obnoviti krstno kapelo v predverju cerkve in oba stranska oltarja,²⁰² čez nekaj let pa se je prenove cerkve lotil sistematično. Tokrat se je za načrte obrnil na inženirja Ivana Pengova, razne detajle pa mu je izrisala Plečnikova učenka arhitektka Erna Tomšič.²⁰³ Vso cerkev so prepleskali, pri tem pa se je moral Babnik vztrajno bojevati za ohranitev fresk, saj je spomeniškovarstvena služba zahtevala, naj jih v celoti prebelijo, kar je vsekakor dober pokazatelj takratnih spomeniških načel in vrednotenja sakralne umetnosti 19. in začetka 20. stoletja.²⁰⁴ Ob tej obnovi je cerkev pridobila stenska »oltarčka« ob slavoloku, tj. polkrožni niši z okrasnima slikama v sgraffito tehniki. Pred steno so na podstavkih namestili na moški strani misijonski križ, na ženski pa kip Srca Jezusovega. Marmornata podstavka je po načrtih Erne Tomšič izdelala ljubljansko kamnoseško podjetje Marmor, sgraffito »nastavkov« pa Matko Curk.²⁰⁵ Ornamentiko ozadij sestavljajo stilizirano okrasno listovje, vinska trta z grozdi, monogrami, ptici, oljenki in napisa v klasični kapitali: za misijonskim križem, ki ga je napravil domačin Lojze Rode in je bil pred tem nameščen pri Nepomukovem oltarju, *POZDRAVLJEN KRIŽ / KI UP DELIŠ*, za kipom Srca Jezusovega, ki ga je Franc Tončič iz Kamnika izdelal za kapelico Jezusovega presvetega Srca,²⁰⁶ pa *SLADKO SRCE JEZUSOVO / BODI MOJA LJUBEZEN*. Svetilke sta po osnutkih Erne Tomšič izdelala Jožko Pezdirc (v prezbitteriju) in domačin Matija Repanšek (ob misijonskem križu in kipu Srca Jezusovega, pod križevim potom in pod velikim lestencem). Erna Tomšič je izrisala tudi načrt za spovednico in za novi okni iz oratorijev v prezbitterij. Delavnica Hrovat je za to priložnost konservirala in prebarvala lesene kipe svetnikov, Anton Rojc iz Mekinje je popravil Marijin tron, napravil novo sliko z Jezusovim imenom nad velikim oltarjem, napis na korni ograji in mdr. tudi sliko Male Terezije, ki je ikonografsko zanimiva, saj spremljajoči angel zaradi svetničine priprošnje spravlja meč Božje jeze v nožnico, kar spominja na starodavni motiv Boga Očeta na Kužni sliki pri Sv. Primožu nad Kamnikom.²⁰⁷

Po obnovi cerkve se je v malem ponovila zgodba s konca 19. stoletja: leta 1963 jo je poškodoval potres (zidovje je razpokalo, še posebno kupola), katerega posledice so odpravljali

202 Babnikova kronika (op. 131), str. 29.

203 NŠAL, ŽAL/ŽA, Homec, Razne knjige, fasc. 3: Blagajniški dnevniki, med stroški za leto 1961 tudi načrti ing. arh. Erne Tomšič in načrti za pleskanje ing. Ivana Pengova.

204 Babnikova kronika (op. 131), str. 60. Žal so ob tej prenovi nestrokovno preslikali večino Koželjeve ornamentike.

205 Babnikova kronika (op. 131), str. 61: marmor 360.000 din, načrti in delo Erne Tomšič 170.000 din, nastavki Matko Curk: sgraffito in okvir 85.000 din. STRAŽAR 1988 (op. 12), str. 187, sgraffita navaja kot delo Staneta Kregarja.

206 MRKUN 1925 (op. 8), str. 64, navaja, da je kip izdelal za 165 gld. Na podstavku kipa je napis: *Fr. Ks. Tončič / Kamnik 20. V. / 1901*. Preden so ga iz kapelice prenesli v cerkev, ga je preslikal Lojze Perko, gl. Babnikova kronika (op. 131), str. 60.

207 Babnikova kronika (op. 131), str. 62, z navedbo stroškov obnove v letu 1961 (mdr. za obnovo kipov 291.000 din, pasarjem za svetilke 293.000 din, za načrte 180.000 din), ki so v seštevku znesli 2.447.000 din (kar 1.050.000 din je plačal Babnik iz svojega žepa).



Slavoločni »oltarček« Srca Jezusovega, 1961



Slavoločni »oltarček« sv. Križa, 1961

več let. V pripravah na novo mašo so leta 1967 odbili omet s cerkve in zvonika in ju na novo ometali, poskrbeli pa tudi za manjše obnove opreme.²⁰⁸ Pozneje so popravili in na novo pritrdili atiko velikega oltarja.²⁰⁹ Med pomembnejšimi pridobitvami naslednjih let je bil nov krstni kamen, ki ga je po načrtu Ivana Pengova leta 1971 napravil kamnosek Stanko Kunaver v Ljubljani, postavili pa so ga na sredino ladje pred slavolok.²¹⁰ Za novo mašo leta 1979 so po načrtu arhitekta Feliksa Hribernika preuredili še prezbitterij; položili so nov marmornat tlak in v skladu s smernicami drugega vatikanskega koncila postavili daritveni oltar, ki ga je iz rdeč-kastega hotaveljskega marmorja izdelal ljubljanski kamnosek Vodnik.²¹¹

208 Babnikova kronika (op. 131), str. 79, 94–96, 98. Stroški za nov omet cerkve so znesli 4.544.000 din, zvonika pa 2.060.000 din. Angele na velikem oltarju sta obnovila Milan Horvat in Tomaž Perko.

209 NŠAL, ŽAL/ŽA, Homec, Razne knjige, fasc. 3: Blagajniški dnevniki, 1973, stroški 200.000,00 din, delo je opravil Andrej Zamljen.

210 Pasarsko delo je izvedel Franc Kocjančič. Prvemu načrtu, po katerem naj bi krstilnik postavili pri oltarju sv. Trojice, so se zaradi nerodnega dostopa odrekli, gl. Babnikova kronika (op. 131), str. 112; STRAŽAR 1988 (op. 12), str. 187. Pozneje je krstilnik vendarle pristal pri tem oltarju.

211 Prezbitterij so uredili do nove maše. Oltar je izdelala Vodnikova delavnica, najbrž Jani Vodnik st. Babnik si je kot lep primerek zabeležil nov tlak in oltar v Mekinjah, gl. Babnikova kronika (op. 131), str. 132, 133; STRAŽAR 1988 (op. 12), str. 187.

Generalne obnove, ki je potekala pod vodstvom župnika Alojzija Goloba, so se lotili spet čez nekaj let, ker jih je k temu silila kupola, ki je grozila s sesutjem; dela so sovpadla z dvestoto obletnico ustanovitve lokalije,²¹² nadaljevali pa so jih še v devetdesetih letih. Poleg sanacije kupole in streh na cerkvi in zvoniku so v tem času naredili nov tlak, klopi in razsvetljavo ter restavrirali freske, oltarje z vsemi kipi in križev pot.²¹³ Statično ureditev kupole je izvedel gradbeni mojster Franc Pelko z Bleda, zaradi nastalih razpok poškodovane freske in vso opremo pa je obnovil Rudi Polner iz Maribora.²¹⁴ Pod župnikom Antonom Dobrovoljcem so v prvem desetletju 21. stoletja obnovili še kor in orgle ter zunanjščino zvonika, zamenjali centralno ogrevanje in kritino ter uredili okolico cerkve.²¹⁵

212 Obnova je zabeležena na ograji pevskega kora (*Prenovljena L. 1989*).

213 Nekdanja krstna kapela v predverju cerkve, ki so jo po postavitvi novega krstilnika v ladji uporabili za spovednico, je takrat dobila slikano okno z motivom Izgubljenega sina, ki ga oče ljubeče sprejema pod homško cerkvijo, delo Tomaža Perka iz leta 1995 (s signaturo *T. Perko / S. Višnar / 95*). Na vzhodni steni zvonika pa je leta 1991 Lojze Čemažar naslikal vstalega Kristusa (gl. JENKO 2012 (op. 9), s. p.), motiv, ki na pokopališču spodbuja vero in upanje v vstajenje.

214 Kupola se je začela posedati zaradi strohnelega trama v zidu, kar je mdr. povzročilo poškodbe na freskah. Polner je hkrati z obnovo fresk v kupoli marmoriral pilastre po cerkvi, barvno neprimerno okrasno členitev sten, ki je nastala pod Babnikom, pa je prebelil. Oltarje s kipi vred je konserviral in prezlatil. Za podatke se zahvaljujeva gospodu Alojziju Golobu.

215 JENKO 2012 (op. 9), s. p.