



Cerkev sv. Mavricija v Šmarci

Cerkev v Šmarci je prvi popisal homški župnik Anton Lovšin leta 1884, ko so jo pod njegovim vodstvom temeljito prezidali.²²⁹ Prispevek o njeni stavbni zgodovini in opremi je v knjigi o Homcu leta 1925 objavil Lovšinov tretji naslednik župnik Anton Mrkun,²³⁰ umetnostnozgodovinsko pa jo je leta 1929 v kamniški topografiji predstavil France Stele.²³¹ Objavljene podatke je leta 1988 v zgodovinskem pregledu širšega okoliša strnil Stane Stražar,²³² za novejši čas pa jih je leta 2009 v jubilejni publikaciji krajevne skupnosti dopolnil šmarski župnik Janez Gerčar.²³³

Posebno pozornost zbuja cerkveni patrocinij sv. Mavricija, ki je na Slovenskem zelo redek.²³⁴ Domneva, da naj bi bila svetnikova navzočnost povezana s katerim od poklicev v kraju ali bližnjem Kamniku, katerih zavetnik je bil,²³⁵ se sicer zdi verjetna, navezati pa bi jo bilo mogoče (vsaj posredno) tudi na rodbino Andeških, ki so na Slovenskem imeli v lasti precejšnjo posest s središčem v Kamniku, posedovali pa so tudi dragoceno relikvijo glave sv. Mavricija in spodbujali njegovo češčenje.²³⁶ Pod njihovim vplivom oziroma z njihovim sodelovanjem naj bi patrocinij sv. Mavricija kot prva na celotnem Štajerskem dobila leta 1227 posvečena kartuzijanska cerkev v Jurkloštru (sv. Mavricij kot zavetnik Jurkloštra se omenja že 1214), pri kateri naj bi se zedinili interesi posvečevalca cerkve, bamberskega škofa Ekberta Andeškega, ki si je prizadeval za razširitev svetnikovega kulta, in drugega ustanovitelja kartuzije, Leopolda VI. Babenberžana, ki naj bi z izbiro najvišjega svetnika cesarstva izrazil pripadnost kraljevemu krogu.²³⁷ Tretja svetniku posvečena cerkev na Slovenskem je v Šmavru v župniji Dobrnič,

229 NŠAL, ŠALŽA, Homec, Spisi, fasc. 8: Anton Lovšin, Spomenica o popravilu v Šmarci 1884 (= Spomenica 1884).

230 MRKUN 1925 (op. 8), str. 51–55.

231 STELE 1929 (op. 10), str. 333–335; gl. tudi UIFS ZRC SAZU, Steletovi terenski zapiski, XX, 1923; XXXVII, 15. 11. 1926; LXIV, 1926.

232 STRAŽAR 1988 (op. 12), str. 249–256.

233 Janez GERČAR, Župnija Šmarca Duplica. Zavetnik naše župnije je sveti Mavricij, *650 let Šmarce. Priložnostna publikacija ob 650-letnici prve omembe Šmarce*, Šmarca 2009, str. 8–9.

234 Cerkevni zgodovinar Jožef Benkovič je homškemu župniku Valentinu Berniku patrocinij utemeljil takole: *Zanimiv je patronat sv. Mavricija. Menim, da je to znak vpliva stare božje poti Slovencev v Kelmorajn, kjer je sv. Mavricij poseben patron, in kjer so menda tudi njega ostanki. Torej je ta patronat še važnejši nego sv. Osvalda, sv. Sigismunda, sv. Valburge itd., vzporeden z godom sv. Uršule itd.*, citirano po: MRKUN 1925 (op. 8), str. 72–73.

235 STRAŽAR 1988 (op. 12), str. 249–250; Jože DOLENC, Sv. Mavricij in tovariši, 3. st., mučenci, *Leto svetnikov* (ur. Marijan Smolik), 3, Celje 2000, str. 703–706. Za zavetnika so ga izbrali barvarji, slikarji na steklo, klobučarji, vojaki pešci, tkalci sukna, orožarji itd.

236 Mija OTER GORENČIČ, Kartuzija Jurklošter in Leopold VI. Babenberžan, *Acta historiae artis Slovenica*, 17/2, 2012, str. 25–45.

237 OTER GORENČIČ 2012 (op. 236), str. 25–45; prim. HÖFLER 2016 (op. 20), str. 413, s hipotezo, da bi se bil mogel sv. Mavricij kot stranski patron meniške ali bratovske cerkve v Jurkloštru uveljaviti že v času krških škofov (z navedkom, da je bila sv. Mavriciju posvečena tudi škofova kapela v Strassburgu pri Krki), vendar se mu zdi verjetnejši vpliv Andeških.

prvič omenjena leta 1526.²³⁸ Sv. Mavricij, poveljnik tebajske legije, ki je bila iz Afrike poslana v Galijo, da bi zatrla upor tamkajšnjega prebivalstva, je bil s svojimi vojnimi tovariši usmrčen, ker nobeden ni hotel darovati poganskim bogovom in prelivati nedolžne krvi. Mučeniške smrti so umrli pod cesarjem Maksimijanom Herkulijem (286–305), Dioklecijanovim sovladarjem, na ozemlju današnje Švice.²³⁹ Češčenje sv. Mavricija se je v naslednjih stoletjih razširilo in povezalo z vladajočimi dinastijami, pod Otonom I. Velikim pa je svetnik postal zavetnik Svetega rimskega cesarstva.²⁴⁰

Šmarca, ki je dobila ime po zavetniku cerkve, se po danes znanih podatkih v zgodovinskih virih prvič omenja leta 1343.²⁴¹ Cerkev sama je prvič omenjena v popisu cerkvenih dragocenosti leta 1526, ko je morala za pokritje stroškov vojne s Turki dati dva cekina v zlatu in 12 lotov težak kelih.²⁴² Pogosteje je dokumentirana v 17. stoletju: leta 1671 je bil spisan njen urbar, 1677 je navedena v cerkvenih računih,²⁴³ 1689 jo omenja Valvasor, vendar o njej ničesar ne pove.²⁴⁴ Bolj poveden je omenjeni urbar, ki se je ohranil v arhivu župnije Mengeš: v njem so januarja 1694 v cerkveni obračun všteti izdatki za novo bandero, kelih in misal, leta 1715 stroški materiala za gradnjo zvonika (150 gld), leta 1718 izdatki za zvonik in nakup zvona (zvon 84 gld, skupno 85 gld 38 kr), leta 1730 za nove zvonove in novozgrajeno mežnarijo, leta 1733 za novo streho na zvoniku, leta 1736 za popravilo streh in novo blagajnico (*cistula*).²⁴⁵ V času Attemsove vizitacije leta 1752 cerkev še ni bila posvečena, imela je tri oltarje, in sicer sv. Mavricija, sv. Jošta in sv. Valentina, bila je prostorsko primerna in dobro opremljena, imela je dva zvonova, bila pa je brez pokopališča.²⁴⁶

238 OTER GORENČIČ 2012 (op. 236), str. 38. Tudi pri tej cerkvi bi utegnil biti patrocinijski povezan z Andeškimi, ki so imeli posest v okolici.

239 DOLENC 2000 (op. 235), str. 703–706.

240 Več o sv. Mavriciju kot cesarskem svetniku gl. OTER GORENČIČ 2012 (op. 236), str. 38–42.

241 Walter BRUNNER, Božo OTOREPEC, Das ältere Gallenberger Urkundenarchiv, *Mitteilungen des Steiermärkischen Landesarchivs*, 44/5, 1995, št. 17; Miha KOSI, Matjaž BIZJAK, Miha SERUČNIK, Jurij ŠILC, *Historična topografija Kranjske (do leta 1500)*, e-izdaja, Ljubljana 2016 (Slovenska historična topografija, 1), str. 1064, dostop: http://topografija.zrc-sazu.si/sht/files/SHT-Kranjska_web.pdf. Za prvo omembo Šmarce je do navedenih objav veljalo leto 1359, gl. Milko KOS, *Gradivo za historično topografijo Slovenije (za Kranjsko do leta 1500)*, 2, Ljubljana 1975, str. 620; STRAŽAR 1988 (op. 12), str. 250; HÖFLER 2015 (op. 20), str. 90.

242 KOBLAR 1895 (op. 27), str. 148; STRAŽAR 1988 (op. 12), str. 250.

243 MRKUN 1925 (op. 8), str. 51.

244 VALVASOR 1689 (op. 26), 8, str. 764.

245 NŠAL, ŠALŽA, Mengeš, fasc. 1: Razne knjige, Urbarji.

246 Zapisnik vizitacije leta 1752, IT ASDG, ACAG, Visite pastorali, Attems, 1/3 ex 7 (22) (včasih: Atti pastorali di Attems, 7 (22), fol. 166v: *Filialis sancti Mauricii in Smarza non consecrata, habet aras 3, huius tituli, secunda sancti Jodoci, tertia sancti Valentini, sat comoda, bene instructa, calices /.../ rationes, reliqua ut supra. Za posredovanje podatka se zahvaljujeva dr. Juretu Volčjaku; gl. tudi Jure VOLČJAK, *Goriška nadškofija na Kranjskem v času apostolskega vikarja in prvega nadškofa Karla Mihaela grofa Attemsa (1750–1774)*, Ljubljana 2017 (Acta Ecclesiastica Sloveniae, 39), str. 335; prim. STRAŽAR 1988 (op. 12), str. 250, ki namesto oltarja sv. Jošta navaja oltar sv. Justa, kar je očitno lapsus, za lapsus pa gre nedvomno tudi pri njegovi navedbi, da naj bi po nekem viru*

Glede na poimenovanje kraja po patronu cerkve je morala biti ta postavljena že precej pred letom 1343, da se je krajevno ime dotlej že ustalilo. Domnevo, da naj bi stala prvotno na tem mestu le kapela, h kateri so pozneje prizidali ladjo,²⁴⁷ je Stele kot neutemeljeno zavrnil;²⁴⁸ šlo je, kot običajno v podobnih primerih, za nestrokovno razlago opazne slogovne različnosti med prezbiterijem in ladijskim delom. V 17. in zgodnjem 18. stoletju delno predelano in dopolnjeno staro srednjeveško stavbo, ki so jo pri prezidavi leta 1884 »vgradili« v današnje ostenje, lahko rekonstruiramo na podlagi izpričanih in ohranjenih arhitekturnih elementov, nadalje iz Lovšinovega opisa stanja cerkve pred posegom in iz njegovega popisa izvedenih del kot tudi iz načrta prezidave, ki ga je izrisal zidarski mojster Janez Gregorc (s tlorisom, prerezom in pročeljem stavbe v starem in novem stanju).²⁴⁹ Cerkev je imela pravokotno, 8,50 m dolgo in 5 m široko ladjo ter tristrano zaključen nižji in za malenkost ožji prezbiterij z nizko zakristijo (žagradom) na južni strani, pred vhodom pa kratko in ozko leseno lopo, ob kateri je stal zvonik, ki se je le deloma dotikal fasade. Bila je zelo nizka in v celoti obokana, imela je visoko streho, krog in krog pa jo je obdajalo obzidje.²⁵⁰ Dejstvo, da je bila izjemno nizka,²⁵¹ nas postavlja pred razmislek, ali ne gre nemara v jedru še za romansko ladjo, h kateri so pozneje namesto prvotne apside prizidali gotski prezbiterij? Sklepati je mogoče, da so raven lesen strop v ladji – takšnega so namreč običajno imele preproste vaške podružnice – nadomestili z obokom šele v 17. stoletju, pri tem pa ladjo najbrž malce podaljšali in spremenili okna ter delno priredili že obstoječi obok v prezbiteriju. Takšnemu sklepu pritrjujejo tako novoveška pravokotna okna v ladji, izrisana na Gregorčevem načrtu, kot tudi ustno izpričani nekdanji kamniti portal, ki je z letnico 1691 ovekovečal neki večji gradbeni poseg v cerkveno stavbo.²⁵² V fazo zgodnje barokizacije je mogoče umestiti tudi prezbiteriju prizidano zakristijo z majhnim pravokotnim okencem v južni steni, najjemennejši element te faze pa je nedvomno zvonik, ki naj bi ga bili, sodeč po pristrešenem kamnitem talnem zidcu in kamnitih vencih v etažah, postavili zraven cerkve že v 17. stoletju, kot je sklepal Stele, medtem ko naj bi ga po podatkih iz urbarja pozidali (če ga seveda niso tedaj le povišali) v letih 1715–18.²⁵³ Cerkev je bila poslikana, kot je bilo razvidno

iz župnijskega arhiva (fonda ne navaja) cerkev leta 1778 poleg velikega oltarja sv. Mavricija imela še oltarja sv. Juda in sv. Rešnjega telesa.

247 Misel o prvotni kapelici je prvi zapisal Anton Lovšin, gl. Spomenica 1884 (op. 229); za Lovšinom je misel ponovil MRKUN 1925 (op. 8), str. 51.

248 STELE 1929 (op. 10), str. 334.

249 NŠAL, ŠALŽA, Homec, Spisi, fasc. 22: Razni načrti; gl. tudi Spomenica 1884 (op. 229), predračun za prezidavo cerkve, ki ga je sestavil Janez Gregorc 15. 12. 1883.

250 Spomenica 1884 (op. 229).

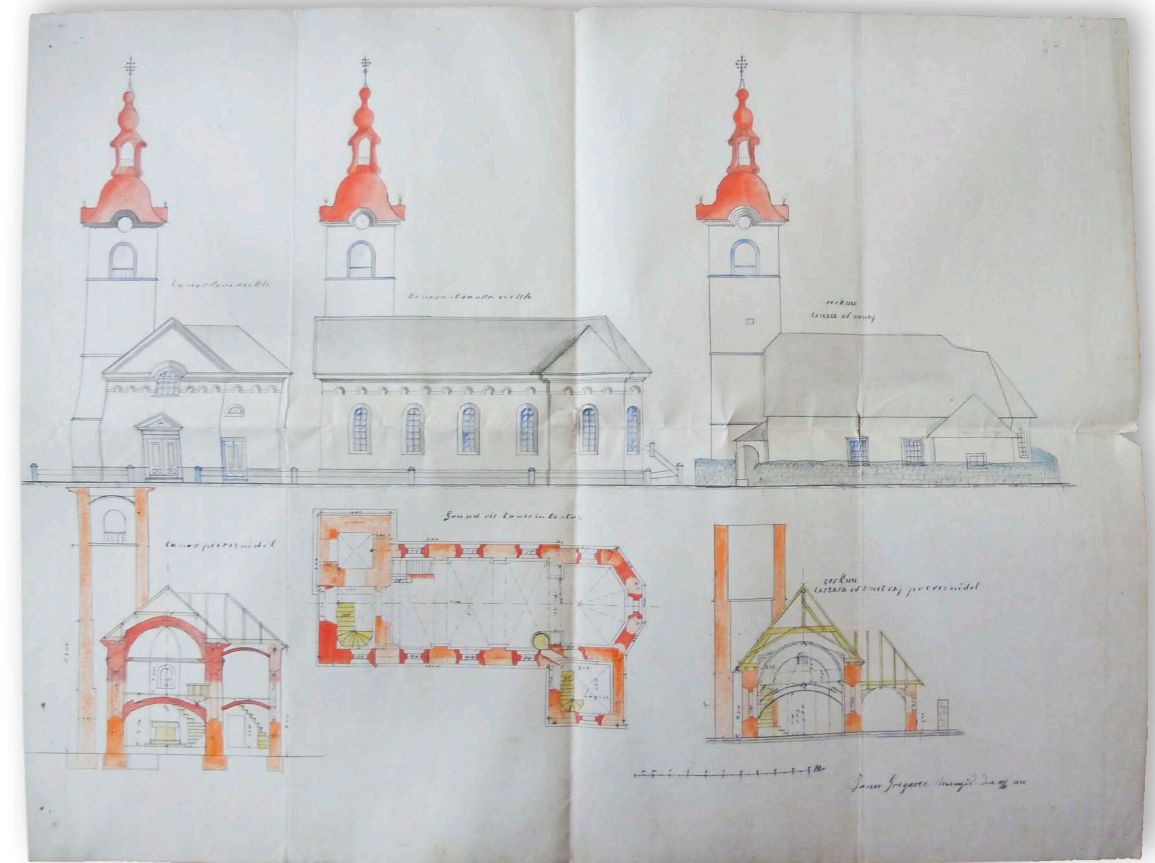
251 Nizka stavba z izredno visoko streho je motila župnika Lovšina, gl. Spomenica 1884 (op. 229).

252 Prim. HÖFLER 2015 (op. 20), str. 90, ki s tem datira prezidavo cerkve.

253 Sprva je kot kampanile stal ločeno od cerkvene stavbe, kar dokazuje talni zidec, ki v celoti obteka vse njegove stene; pozneje so ladjo podaljšali do zvonika, v zadnji fazi, kot bomo videli v nadaljevanju, pa so zvonik vanjo vključili.

iz izpričanih fragmentov, ki so jih našli pri podiranju obokov in ostenja in so se tu in tam pokazali izpod beleža, ter iz ustnega izročila o freski sv. Krištofa (ali sv. Florijana) na pročelju v cerkveni lopi.²⁵⁴ O starosti poslikave lahko le ugibamo; po Steletovem mnenju je namreč iz znanih podatkov ni bilo mogoče določiti, saj bi mogla biti še gotška, glede na kasnejše obokanje pa vsaj deloma tudi mlajšega nastanka.

Cerkev, ki je leta 1789 prišla na seznam zaprtih cerkva oziroma tistih, ki bi jih bilo treba zapreti, je preživela čas jožefinskih reform.²⁵⁵ Leta 1884, kmalu po tem, ko je Homec postal samostojna župnija in Šmarca njena podružnica, so jo na pobudo župnika Antona Lovšina po že omenjenem načrtu Janeza Gregorca iz Mengša, ki je po pogodbi prevzel delo,²⁵⁶ prezidali, povišali in povečali ter na novo obokali.²⁵⁷ Odstranili so staro streho in obok ter zidovje do vrha oken, eno stran zakristije in lopo, nato so staro zidovje nadzidali, pri ladji za 3,5 metra, tlak pa dvignili za okoli 60 centimetrov (dva čevlja); višina starih zidov ladje je bila v Steletovem času na zunanjščini še opazna.²⁵⁸ Skupaj s prezbiterijem so povišali tudi zakristijo (to so tudi malce povečali), ladje pa niso le povišali, ampak so jo tudi podaljšali tako, da so zvonik vključili v njen severozahodni vogal.²⁵⁹ »Vgrajeni« del zvonika, povezan s pevskim korom (nad nekdanjo lopo), je element, ki notranjščini cerkve daje posebno noto in nedomačega obiskovalca preseneti. Zvonik z baročno čebulasto streho in odprtim (pozneje delno zazidanim) pritličjem je ohranil staro členitev s pristrešenim talnim zidcem, kamnitimi venčnimi zidci med etažami in polkrožnimi linami za zvonove. Sicer pa je Gregorc cerkveno stavbo oblikovno prilagodil tedaj modnim historičnim slogom.²⁶⁰ Na zunanjščini, ki jo je le skromno razčlenil z visokimi polkrožnimi okni, je uporabil ločni friz kot pomemben krasilni element neoromanike, ki se je uveljavila v zadnji tretjini 19. stoletja (zlasti v osemdesetih letih). Ločni friz, ki naj bi po načrtu obtekal celotno stavbo, se je do danes ohranil samo pod venčnim zidcem na glavnem pročelju, ki ga zaključuje trikotno čelo, v osi pa poudarjajo



254 STELE 1929 (op. 10), str. 334, se sklicuje na sporočilo g. Borca. Freska se je nahajala v lopi ob kropilniku; prim. UIFS ZRC SAZU, Steletovi terenski zapiski, XXXVII, 15. 11. 1926, z navedkom, da je bilo sem ter tja zaznati stare slikarije.

255 Leta 1789 je navedena na seznamu cerkva, ki bi jih bilo treba zapreti oziroma zopet odpreti, gl. Viktor STESKA, Usoda cerkva na Kranjskem v jožefinski dobi, *Carniola*, 2/3, 1911, str. 149.

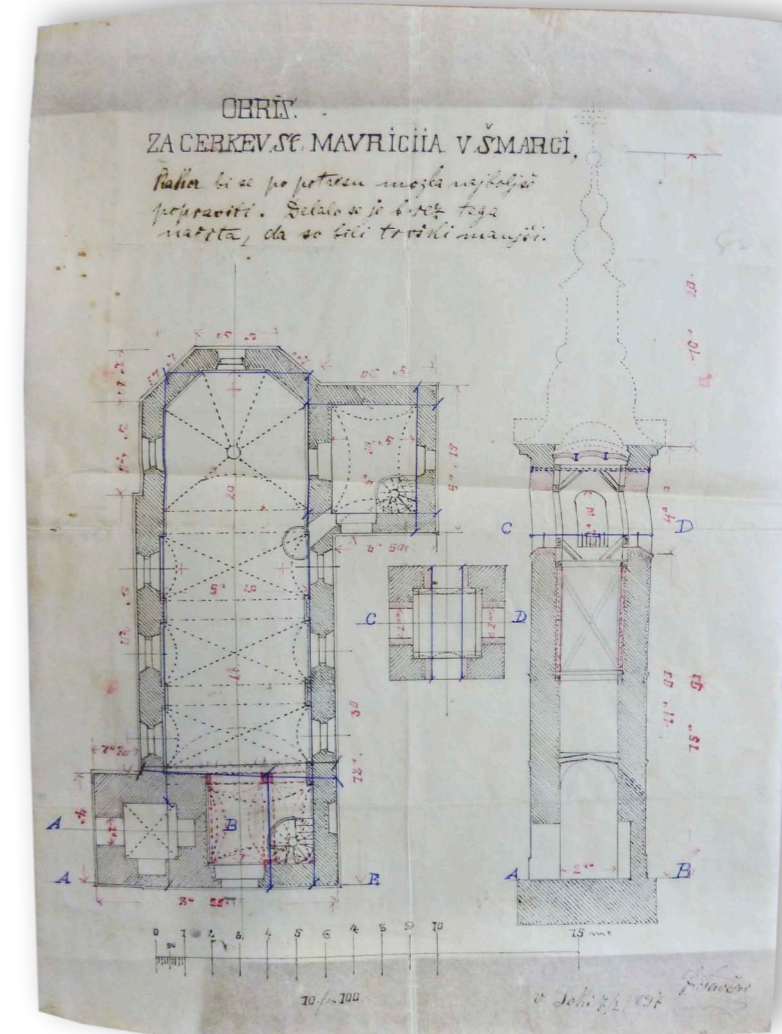
256 Spomenica 1884 (op. 229): *O pustu smo se potem pogodili z zidarskim mojstrom Janezom Gregorc-em za zidanje, njemu po 2 gl, delavcem pa po 1 gl dnine.*

257 Spomenica 1884 (op. 229). Za Lovšinove zasluge za cerkev v Šmarci gl. Govekarjeva kronika (op. 119), str. 59.

258 STELE 1929 (op. 10), str. 333.

259 Potem ko so podrli razrušeno obzidje okoli cerkve in pripravili vse potrebno, so 26. marca 1884 začeli z delom. Ko smo bili podrli še altarje in znesli iz cerkve, so začeli podirati zidarji cerkveni obok. Škoda ga je sicer bilo, pa ni bilo drugače. Tudi obod so do vrha okenj podrli, ker je bil rahel in eno plat žagrada, da se je potem večji naredil in pročelja ali fasade pri zvoniku, ker se je cerkev toliko podaljšala, da kar je pred zavzemala lesena lopa prostora, da se je nova fasada postavila z zvonikom v ravno vrsto. Zidanje je potem hitro napredovalo, ko se je bilo zastavilo. [...] Obod je bil ne samo za 2 1/2 metra zviššan ampak za 3 1/2, čeravno bi bilo za 2 1/2 dovolj, gl. Spomenica 1884 (op. 229); UIFS ZRC SAZU, Steletovi terenski zapiski, XXXVII, 15. 11. 1926.

260 Igor SAPAČ, Franci LAZARINI, *Arhitektura 19. stoletja na Slovenskem*, Ljubljana 2015.



Janez Gregorc: načrta za prezidavo cerkve, 1884



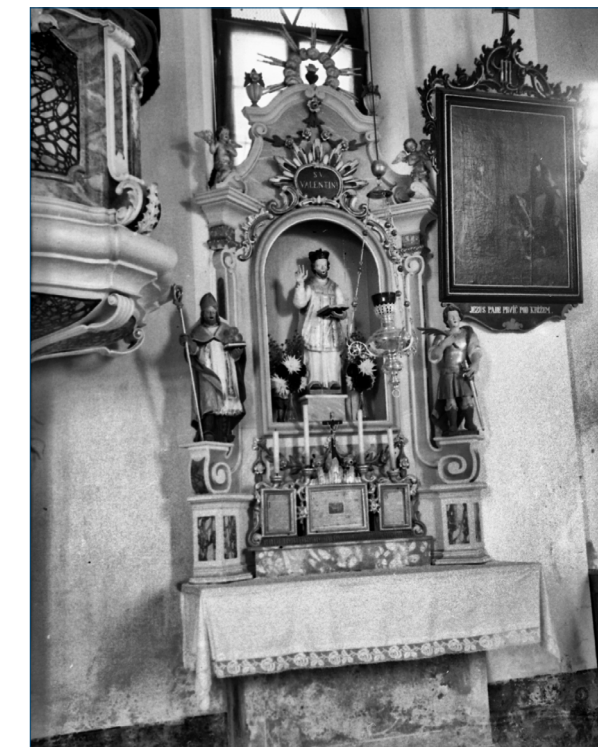
Notranjščina cerkve

enostaven kamnit portal z ravno preklado in trikotnim zatrepom (z ostanki starejšega zaključka), lunetno okno pod venčnim zidcem in okroglo sredi čela; slednjega Gregorc ni predvidel, namesto lunetnega pa je izrisal polkrožno okno, ki se z vrhnjim zaključkom dviga nad venčni zidec. Ali je do teh sprememb prišlo že med gradnjo ali so rezultat poznejših posegov, ni povsem razvidno. Posledica slednjih bi lahko bila tudi odsotnost podstrešnega ločnega friza na stranskih fasadah. Notranjščino členijo venčni zidec, ki obteka bočne stene ladje in prezbiterja, in okrepljeni pilastri (med obnovo ob ustanovitvi župnije so bili zaradi lesenega opaža v spodnjem delu odrezani), obokana pa je s križnogrebenastim obokom, in sicer s tremi pravilnimi polami v ladji in eno iregularno nad pevskim korom, medtem ko se obok v prezbiteriju zaradi prilagoditve njegovemu tristranemu zaključku izteče v polkupolo. Predelavo, ki je stavbi dala sodoben (današnji) videz, so ovekovečili na glavnem portalu z napisom *Sv. Mavricij za nas Boga prosi* in letnico 1884.

Komaj obnovljeno cerkev je leta 1895 močno prizadel potres. Po ogledu nadinženirja Franca Žužka je okrajno glavarstvo odločilo, da morajo obok, del zidu, pevski kor in zgornji del zvonika podreti, česar pa zaradi visokih stroškov niso storili. Tudi predlogov za popravila,



Stranski oltar sv. Jožefa (foto Peter Naglič)



Stranski oltar sv. Valentina (foto Peter Naglič)

ki jih je leta 1897 sestavil in izrisal Franc Tavčar,²⁶¹ se niso držali, pač pa so spet najeli Janeza Gregorca, pod čigar vodstvom so cerkev leta 1897 povezali in prebelili ter jo znova odprli za bogoslužje.²⁶² Nadaljnje obnove so bile namenjene vzdrževanju stavbe, predvsem strehe.²⁶³ Med obnovami, ki so deloma spremenile zunanji videz, je treba omeniti prekritje strehe z opeko, ki je leta 1954 nadomestila dotedanji skrilavec.²⁶⁴ Pred ustanovitvijo samostojne župnije v Šmarci 15. avgusta 1980 so stavbo spet temeljito prenovili in preuredili za župnijske potrebe ter jo na novo prekrili.²⁶⁵ Ob prenovitvenih delih so na vzhodni strani prezbiterja našli zazidano (zelo nizko) gotsko okno.²⁶⁶

O starejši opremi šmarske cerkve nam osnovne podatke o titularjih sporočajo Attemsove vizitacije, ki govorijo o oltarjih sv. Mavricija, sv. Jošta in sv. Valentina. Domnevati je mogoče, da so v tem času stali v cerkvi zlati oltarji in da niti veliki oltar ni bil več gotski, saj se zdi

261 NŠAL, ŠAL/ŽA, Homec, Spisi, fasc. 8.

262 MRKUN 1925 (op. 8), str. 53–54.

263 Popravila strehe so dokumentirana v letih 1934 in 1938, gl. Govekarjeva kronika (op. 119), str. 60, 63, 95. Pozneje spet leta 1959. Tedaj je J. Kranjc iz Kamnika prepleskal notranjščino cerkve ter očistil podobe in oltarje. Leta 1960 so pri Sv. Frančišku v Radmirju kupili mašne plašče, gl. Babnikova kronika (op. 131), str. 56–57.

264 NŠAL, ŠAL, Popis cerkva 1954, fasc. 1: Karel Babnik, Popis cerkva in cerkvenih znamenitosti v župniji Homec pri Kamniku.

265 Golobova kronika (op. 120), str. 2–3.

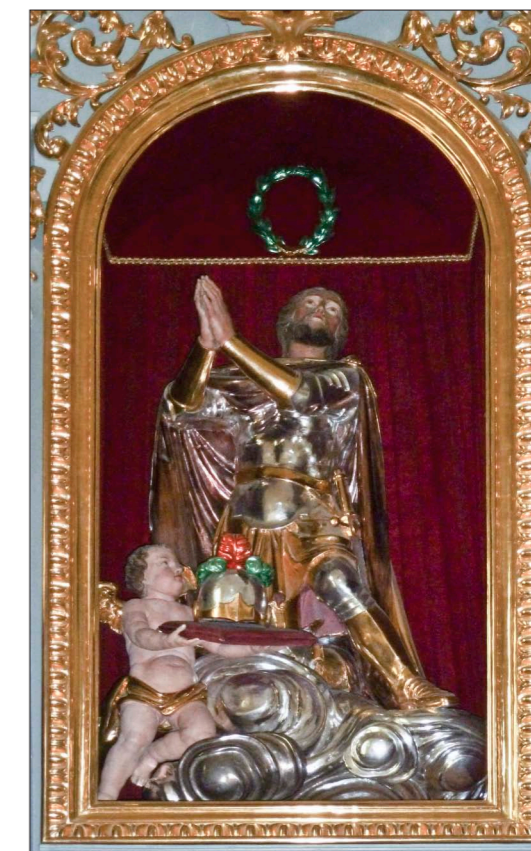
266 STRAŽAR 1988 (op. 12), str. 250; GERČAR 2009 (op. 233), str. 8–9.

verjetno, da so ob predelavi stavbe v 17. stoletju poskrbeli tudi za novo oltarno opremo.²⁶⁷ V popisu inventarja iz leta 1816 so vsi trije označeni kot »stara kiparska dela.«²⁶⁸ Iz nadaljnjih popisov je razvidno, da so veliki oltar do leta 1840 popravili (njegovo vrednost so ocenili na 80 gld), stranska dva »iz desk« pa naj bi bila brez prave vrednosti (ocenjena na 4 gld) in naj bi ju sežgali.²⁶⁹ Do leta 1853 so ju, kot kaže, že nadomestili z novima nastavkoma: skupno sta bila ocenjena na 50 goldinarjev, na prav toliko pa so tedaj ovrednotili tudi veliki oltar.²⁷⁰ Iz tega tudi sledi, da stranska oltarja, ki so ju po predelavi cerkve leta 1884 postavili nazaj vanjo, kljub rokokojsko-klasicistični tradiciji, zaradi katere bi ju utegnili imeti za starejša, nista mogla nastati prej kot okoli sredine 19. stoletja.

Medtem ko so stranska oltarja za »novo« cerkev le prenovili,²⁷¹ pa so dali velikega napraviti na novo. Leta 1884 ga je za 413 (414) goldinarjev izdelal kamniški podobar Franc Osole, s katerim se je Lovšin na željo soseske pogajal za nov nastavek že leta 1882, še pred predelavo cerkve.²⁷² Osoletov stebri, s pilastri razčlenjeni nastavek je klasicistično umirjen in skromno okrašen z decentno marmoracijo, ornamentiko in nekaj kipi obrtniške kvalitete. Povprečje (predvsem v kompoziciji) presega kiparska skupina v osrednji niši. Sv. Mavricij v bojni opremi, ki kronan z mučeniškim vencem kleči na oblaku in zre v nebo, medtem ko mu putto na blazini drži čelado s perjanico, naj bi bil »po izročilu« naročen pri Juriju Tavčarju v Idriji. Stele, ki je kip pohvalil kot dobro delo,²⁷³ ga je sicer v terenskih zapiskih najprej pripisal Osoletu, nato je dodal, da je bil naročen v Idriji,²⁷⁴ v knjigi pa ga je naposled povezal s Tavčarjem.²⁷⁵ Ob primerjavi s kipoma apostolskih prvakov sv. Petra in sv. Pavla, ki obstopata tron, sv. Mavricij v kiparski obdelavi vendarle kaže tolikšno podobnost, da bi ga mogli pripisati isti roki.²⁷⁶ Osole je kipe za oltarje običajno naročal pri Mateju Deželi v Idriji in Jerneju Trnovcu



Franc Osole, Jurij Tavčar: veliki oltar, 1884



Jurij Tavčar: Sv. Mavricij

v Polhovem Gradcu, včasih tudi v Grödnju,²⁷⁷ tokrat pa se je (očitno) obrnil na Jurija Tavčarja, pri katerem je v letih 1875–79 delal kot pomočnik.²⁷⁸ Pogodba, ki jo je z njim sklenilo cerkveno predstojništvo, o kiparju ne govori. Osole je marca 1884 s podpisom pogodbe za 413 goldinarjev plačila prevzel v delo nov oltar »po narejenem obrisu s kipom sv. Mavricija v gloriji« in se obvezal, da bo do sv. Jerneja delo izvršil »po umetniških pravilih iz trdega lesa, lično, čisto, trdno s pravem zlatenjem in ne goljufovem«. Cerkveno predstojništvo pa se je obvezalo pogodbeni znesek izplačati v treh obrokih in »po narejeni altar v Kamnik vozove poslati.«²⁷⁹ Lovšin je bil z oltarjem zadovoljen, saj je zapisal, da ga je »Osole prav lično izdelal.«²⁸⁰ S sliko Marije z Detetom v atiki je nastavek dopolnil domačin samouk Kosmač.²⁸¹

Stranska oltarja je leta 1884 prenovil samouk Janez Zalokar (Zobavnik), doma iz Tunjic. Iz Lovšinove spomenice o popravilu cerkve, v kateri navaja, da so stroški za nov veliki oltar

267 Relikvije, ki so jih našli pod oltarno menzo, časovno niso bile določljive. Za pečat, ki je bil že slabo viden, je Anton Koblar neutemeljeno domneval, da bi utegnil pripadati ljubljanskemu škofu Tomažu Hrenu, česar pa iz Hrenovih pontifikalnih protokolov ali drugih zapisov ne moremo potrditi. Za relikvije gl. MRKUN 1925 (op. 8), str. 51.

268 NŠAL, ŠALŽA, Homec, Spisi, fasc. 8: inventar iz 1816.

269 NŠAL, ŠALŽA, Homec, Spisi, fasc. 8: inventar iz 1840.

270 NŠAL, ŠALŽA, Homec, Spisi, fasc. 8, inventar iz 1853. Enako ocenjeni so bili oltarji tudi leta 1880, gl. NŠAL, ŠALŽA, Homec, Spisi, fasc. 8, inventar iz 1880.

271 Spomenica 1884 (op. 229): Lovšin navaja, da so stroški za opremo v celoti znesli 750 gld (od tega novi svečniki in svetilke 130 gld, lestenci pa 60 gld).

272 Spomenica 1884 (op. 229).

273 UIFS ZRC SAZU, Steletovi terenski zapiski, XX, 1923.

274 UIFS ZRC SAZU, Steletovi terenski zapiski, LXIV, 1926, z navedkom, da je kip sv. Mavricija prav tako Osoletovo delo; prim. UIFS ZRC SAZU, Steletovi terenski zapiski, XXXVII, 15. 11. 1926, kjer navaja, da je bil kip naročen v Idriji; prim. tudi NŠAL, ŠAL, Popis cerkva 1954, fasc. 1: Karel Babnik, Popis cerkva in cerkvenih znamenitosti v župniji Homec pri Kamniku, z navedkom, da je kip delo Tavčarja iz Idrije.

275 STELE 1929 (op. 10), str. 334.

276 Potemtakem naj bi bila Tavčarjeva tudi ta dva kipa. Sicer pa je sv. Mavricij zelo podoben sv. Ožboltu v oltarju istoimenske cerkve v Volčjem Potoku, ki ga je Franc Osole postavil leta 1879, gl. Viktor STESKA, Osole Franc, *Slovenski biografski leksikon*, 2/6, Ljubljana 1935, str. 235–236.

277 STESKA 1935 (op. 276), str. 235–236.

278 Emilijan CEVC, Tavčar Jurij, *Slovenski biografski leksikon*, 4/12, Ljubljana 1980, str. 44–45.

279 NŠAL, ŠALŽA, Homec, Spisi, fasc. 8: pogodba z Osoletom, 30. 3. 1884.

280 Spomenica 1884 (op. 229).

281 MRKUN 1925 (op. 8), str. 53; UIFS ZRC SAZU, Steletovi terenski zapiski, XXXVII, 15. 11. 1926. Kosmač, čigar ime ni zapisano, je bil pozneje uradnik v Ljubljani.



Kip sv. Miklavža z Valentinovega oltarja



Kip sv. Lucije z Jožefovega oltarja

in popravilo stranskih oltarjev znesli 470 gld, je jasno razvidno, da je Zalokar stranska oltarja samo prenovil,²⁸² vendar se v objavah običajno navajata kot njegov izdelek.²⁸³ Stele ju je v letih 1923 in 1926 ob terenskem ogledu opredelil kot oltarja iz druge polovice 18. stoletja, in sicer kot skromno, a dekorativno dobro delo.²⁸⁴ Ker so ju leta 1982 zaradi prostorske stiske iz cerkve odstranili,²⁸⁵ ju lahko opišemo le na podlagi starejših zapisov in dokumentarnih fotografij ter kipov, ki so jih shranili v župnišču, a žal vsi niso ostali tam in (vsaj) dva danes nista več v razvidu.²⁸⁶ Nastavka sta dobro vidna na fotografijah, ki ju je posnel domačin

Peter Naglič.²⁸⁷ Preprosta okvirna oltarja z osrednjo nišo in volutama ob straneh sta imela razmeroma visoko atiko z reduciranim ogredjem, poleg skromne ornamentike pa so ju krasili kipi titularja v osrednji niši, dveh spremljevalcev na volutah in dveh angelcev v atiki. Na moški (južni) strani je stal oltar sv. Valentina s kipoma sv. Miklavža in sv. Pankracija ob straneh, na ženski (severni) strani pa oltar sv. Jožefa, ki sta mu delali družbo sv. Lucija in sv. Barbara.²⁸⁸ Pri slednjem je, najverjetneje hkrati z novim nastavkom sredi 19. stoletja,²⁸⁹ prišlo do spremembe titularja, vzrok za to pa ni znan. Morda ga je spodbudilo aktualno češčenje sv. Jožefa ali pa je bila zamenjava povezana z dobrotniki, ki so, kakor je zapisal Mrkun, dali napraviti enega izmed oltarčkov.²⁹⁰ Z novim titularjem, ki je nadomestil sv. Jošta, se je zamenjal tudi kip, ki naj bi bil narejen na novo, če ga niso imeli kje v cerkvi že prej.²⁹¹ Vprašanje je povezano tudi z vprašanjem datacije drugih kipov s stranskih oltarjev. Zdi se namreč, da so na nastavkih iz 19. stoletja, katerima sta se morala umakniti starejša, po vsej verjetnosti zlata oltarja, uporabili stare kipe. Značilnosti 17. stoletja kaže zlasti kip sv. Miklavža, opazne pa so tudi pri drugih, npr. pri sv. Luciji, četudi moramo pri presoji upoštevati, da se jim poljudnejša dela 19. stoletja slogovno včasih zelo približajo.

V homškem župnijskem arhivu ohranjena kolorirana perorisba oltarja (zdaj v Nadškofijskem arhivu v Ljubljani), ki naj bi bila povezana s stranskima oltarjema v Šmarci,²⁹² kaže likovno skladen rokokojsko-klasicistični okvirni nastavek za osrednjo sliko, s podstavkoma za kipa na volutah. Četudi je osnovni koncept podoben, pa mojstrske poznobaročne risbe oltarja ni mogoče povezovati s šmarskim samouškim delom, temveč, kot rečeno, s stranskima oltarjema na Homcu, po katerih pa bi se bila šmarska dejansko utegnila zgledovati.²⁹³ Tudi spretno izrisani načrt prižnice (s simboli evangelistov na ograji in angelom s trombo vrh strehe) se povezuje s Šmarco,²⁹⁴ a je bil v resnici namenjen za Homec. Šmarska cerkev tedaj prižnice sploh še ni imela; po Lovšinovih podatkih jo je dobila šele leta 1884, naročil in plačal jo je ključar Jernej Jeran (Barob), narejena pa je bila v Zgornjem Tuhinju.²⁹⁵

282 Spomenica 1884 (op. 229).

283 MRKUN 1925 (op. 8), str. 53; STELE 1929 (op. 10), str. 334, 335; STRAŽAR 1988 (op. 12), str. 252.

284 UIFS ZRC SAZU, Steletovi terenski zapiski, XX, 1923; LXIV, 1926. Prvi vtis, ki ga je dobil ob oltarjih, je čez nekaj let korigiral, gl. STELE 1929 (op. 10), str. 334.

285 Dejansko sta bila oltarja zelo majhna, tako da na njih ni bilo mogoče maševati, gl. NŠAL, ŠAL/ŽA, Homec, Spisi, fasc. 8: inventar iz 1910; gl. tudi NŠAL, ŠAL, Popis cerkva 1954, fasc. 1: Karel Babnik, Popis cerkva in cerkvenih znamenitosti v župniji Homec pri Kamniku.

286 STRAŽAR 1988 (op. 12), str. 252, navaja, da so kipe shranili v župnišču in jih obnavljajo. Danes ni znano, kje se nahajajo kipi sv. Barbare, sv. Pankracija in dveh puttov z Jožefovega oltarja. Reprodukcijski sv. Miklavža in sv. Valentina (ki ga napačno označuje za sv. Peregrina) je objavil STRAŽAR 1988 (op. 12), str. 253.

287 Za posredovanje fotografij se zahvaljujeva g. Matjažu Šporarju.

288 Za opis gl. STELE 1929 (op. 10), str. 334, 335; STRAŽAR 1988 (op. 12), str. 252.

289 Manj verjetno se zdi, da bi do zamenjave titularja prišlo šele ob obnovi leta 1884.

290 MRKUN 1925 (op. 8), str. 53.

291 V primeru, da bi ga v oltarček postavili šele 1884, pa bi lahko izviral tudi s prejšnjega velikega oltarja.

292 NŠAL, ŠAL/ŽA, Homec, Spisi, fasc. 22: Razni načrti, načrt za oltar, kolorirana perorisba.

293 V času izdelave novih stranskih oltarjev v Šmarci sta poznobaročna oltarja v cerkvi na Homcu še stala.

294 NŠAL, ŠAL/ŽA, Homec, Spisi, fasc. 22: Razni načrti, načrt za prižnico, kolorirana perorisba.

295 Spomenica 1884 (op. 229); prim. MRKUN 1925 (op. 8), str. 53.

Posebej si oglejmo slike, ki so svojčas stalno ali občasno krasile veliki oltar. Nad njegovo menzo je bila nekdanj (namesto tabernaklja) nameščena slika Matere Božje dobrega sveta, ki zdaj visi v ladji.²⁹⁶ Gre za kopijo milostne podobe, ki je po izročilu pribežala pred Turki iz Skadra in jo od leta 1467 častijo v avguštinski cerkvi v Genazzanu. Po Evropi se je njeno češčenje s kopijami razširilo po letu 1753. Na Slovenskem jo najpogosteje srečujemo v drugi polovici 18. stoletja, aktualna pa je ostala tudi pozneje.²⁹⁷ Šmarska slika (z apliciranim okrasjem in kronama), nastala gotovo še v 18. stoletju, je barvno in čustveno topla in prijazna; uvrstiti jo je mogoče med kvalitetnejše slike tega motiva pri nas.²⁹⁸



Mati Božja dobrega sveta, druga polovica 18. stoletja

Oltarno nišo so od zgodnjega 20. stoletja dalje zapirali s svetnikovo podobo (zdaj visi ob oltarju), ki jo je leta 1908 naslikal in cerkvi podaril sin Matije Koželj, Anton Koželj (signirana *Anton Koželj 1908*).²⁹⁹ S poudarjeno pokrajino, ki v spodnjem delu slike živi lastno življenje, je svetniško motiviko približal sodobnim slikarskim težnjam. Njena predhodnica, ki so jo vstavljali še v stari oltarni nastavek, najbrž pa so jo devali tudi v novega (četudi je za sedanjo nišo nekoliko prekratka), je z *M. L. 1830* signirana in datirana slika sv. Mavricija, ki jo je France Stele v topografskem popisu označil kot zelo dekorativno samouško



M. L.: Sv. Mavricij, 1830



Anton Koželj: Sv. Mavricij, 1908

delo.³⁰⁰ Na njej je upodobljen svetnik v viteški opravi, sedeč na konju v pokrajini z obzidanim mestom v ozadju (glede na Mavricijevo zgodbo morda Oktodurum/Martigny ali Agaunum/Saint Maurice) in nasproti si stoječima vojskama v ospredju; vojski, ena v belih in druga v rdečih uniformah, sta oboroženi s strelnim orožjem.³⁰¹ Podobo je mogoče interpretirati ne le historično kot zgodbo iz svetnikovega življenja, ampak tudi kot neposredni odmev na bitko s Francozi pri Homcu leta 1813; avstrijski general naj bi se po ljudskem izročilu za zmago priporočil homški Mariji, v Šmarci pa je v bojno pripoved kot vojaški poveljnik vstopil sv.

296 NŠAL, ŠALŽA, Homec, Spisi, fasc. 8: inventar iz 1816: *Der Hochaltar von Holz ist von alter Bildhauerarbeit ohne Tabernakel, statt dessen aber ein Marienbild von Guten Rath*; inventar iz 1910: *Veliki oltar, nad menzo stara slika Marije pomočnice v tabli; nov 1884*.

297 Za upodobitve motiva gl. Blaž RESMAN, *Accipe consilium a me. Mati božja dobrega sveta ter njene bratovščine in upodobitve na Slovenskem, Acta historiae artis Slovenica*, 22/1, 2017, str. 45–110.

298 STELE 1929 (op. 10), str. 335, je sliko datiral v sredino 18. stoletja; prim. MRKUN 1925 (op. 8), str. 54, ki je o njej zapisal: *Zanimiva je na velikem oltarju nad menzo podoba Matere božje dobrega sveta z napisom: »S. Maria de bono consilio.«* Jezušček objema Marijo, na vrhu se razprostira mavrica. Pripoveduje se, da so ob francoskih vojnah leta 1809 najemali Prašnikarjevi iz Kamnika frančiškane, da so hodili semkaj maševat za odvrnitev vojne nevarnosti. Tudi čudeži so se baje godili ob tej milostni podobi.

299 STRAŽAR 1988 (op. 12), str. 254, navaja napačno signaturo *M. Koželj*; gl. tudi NŠAL, ŠALŽA, Homec, Spisi, fasc. 8: inventar iz 1910; NŠAL, ŠAL, Popis cerkva 1954, fasc. 1: Karel Babnik, *Popis cerkva in cerkvenih znamenitosti v župniji Homec pri Kamniku*, z navedkom, da gre za »slabo delo Koželja«.

300 STELE 1929 (op. 10), str. 335; STESKA 1927 (op. 113), str. 223, navaja sliko kot Langusovo delo; prim. Kristina PREININGER, *Opus Matevža Langusa*, Ljubljana 2002 (tipkopis diplomske naloge), str. 139, ki meni, da je šlo za dve sliki, poljudno in Langusovo, vendar slednje ni našla.

301 STELE 1929 (op. 10), str. 335; prim. UIFS ZRC SAZU, *Stoletovi terenski zapiski*, XX, 1923: *Stara oltarna slika pl. o., sv. Mavricij v pokrajini v viteški obleki, zgoraj v oblakih angeli, pod njim v pokrajini nasproti druga drugi 2 vojski, Francozi in rdeče oblečeni vojaki (Rusji). Na zastavi polmeseč. Podpis M: L: 1830 na desni spodaj*.

Mavricij. Kako zelo je v tem času postal aktualen, izpričuje tudi podatek, da so leta 1825 sredi vasi postavili kapelo³⁰² in jo okrasili s slikarjijo, predstavljajočo francosko vojsko.³⁰³ Ko so se leta 1923 Šmarčani pripravljali, da bi kapelo predelali in vanjo postavili kip Srca Jezusovega, jim je France Stele kot rešitev svetoval, naj jo prekrijejo s kupolo, izmed slikarij pa ohranijo le tisto na pročelju, predstavljajočo sv. Mavricija in spodaj bitko, »ki je nedvomno spomin na francoske boje tod. Mogoče po posredovanju slike iz glavnega oltarja iste /šmarske/ cerkve«;³⁰⁴ slikarija se žal ni ohranila, saj so kapelo leta 1929 na novo postavili.³⁰⁵

Popis cerkvenega inventarja iz leta 1873 je zabeležil v cerkvi še zanimivo tablo z napisom *In gremio matris sedet sapientia patris*, ki na podobah Kamenjane Matere Božje oziroma Marije od Krvi označuje Marijo kot Sedež Očetove Modrosti. Šlo je za bizantinski tip Doječe Marije, t. i. *Galaktotrophouse*, posnete po podobi na zgodnjerednjeveški freski v kraju Re v Piemontu (Valle Vigezzo). To so začeli častiti potem, ko je leta 1494 Giovanni Zucone v jezi vanjo zalučal kamen in zadel Marijo v čelo, iz katerega je tri tedne tekla kri, ob tem pa so se začela dogajati čudežna ozdravljenja. Upodobitev predstavlja Marijo, ki v desnici kot simbol sv. Trojice drži tri cvetlice, v naročju pa otroka Jezusa z zvitkom in zgoraj omenjenim napisom. Kopije te podobe so se, menda zlasti z dimnikarji in drugimi rokodelci iz Vigezza, razširile po vsej Evropi, predvsem v Nemčiji, na Tirolskem, Madžarskem in Češkem, srečamo pa jih tudi v Sloveniji.³⁰⁶ Tisto, zaradi česar se zdi šmarski primerek posebno zanimiv, je povezava s sv. Mavricijem. Marijina podoba, ki je zakrvavela, se je namreč nahajala na pročelju cerkve sv. Mavricija (pozneje je pri cerkvi v Reju prevladal Marijin patrocinijski), to pa nas navaja na misel, da »tabla« ni prišla v Šmarco slučajno, ampak v želji, da bi tudi na Kranjskem po zgledu slovečega istoimenskega italijanskega svetišča svetnikovo češčenje združili s tamkajšnjim Marijinim kultom.³⁰⁷ Vendar se ta, kot kaže, ob podobi Matere Božje dobrega sveta ni prijel, saj o tabli in češčenju ni nobenega sledu.

302 Za leto postavitve gl. Sonja SEKAVČNIK, Naša kulturna dediščina. Kapelice in znamenja v Šmarci, 650 let Šmarce. Priložnostna publikacija ob 650-letnici prve omembe Šmarce, Šmarca 2009, str. 10–11.

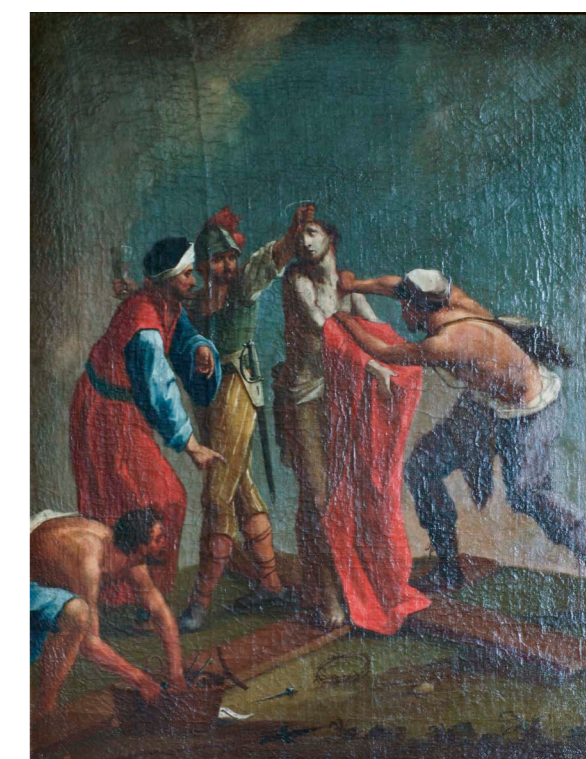
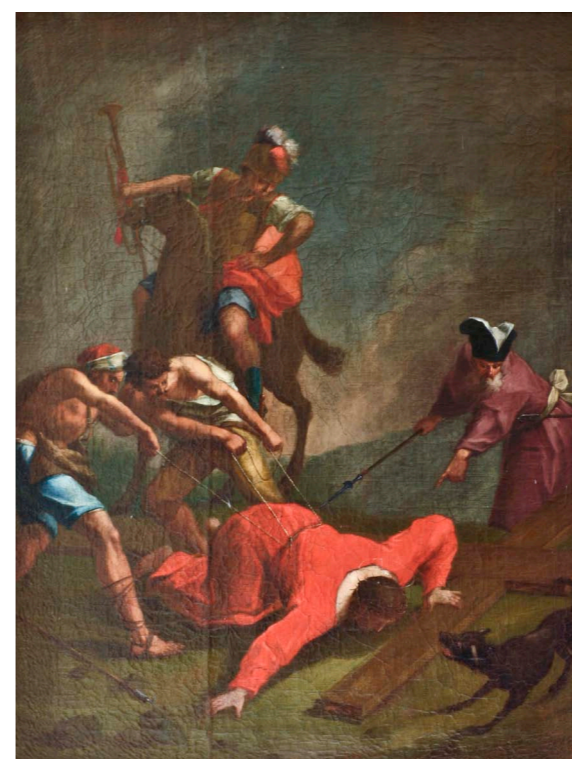
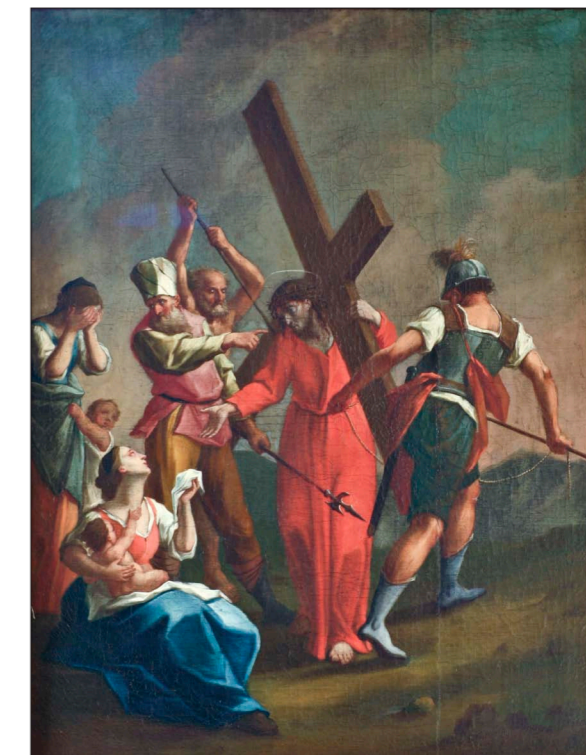
303 Frst (France Stele?), Na polju znamenje stoji, *Ilustrirani Slovenec*, 5/27, 1929, str. 212. Šmarska kapelica je navedena kot kapelica z arkado.

304 UIFS ZRC SAZU, Steletovi terenski zapiski, XX, 1923. Če je bila kapelica res zgrajena leta 1825 (na fotografiji sicer ni videti tako zgodnja), bi bilo celo mogoče, da bi polikava na kapelici spodbudila sliko za veliki oltar.

305 Govekarjeva kronika (op. 119), str. 4; SEKAVČNIK 2009 (op. 302), str. 10–11.

306 Za motiv gl. Leopold KRETZENBACHER, Maria Steinwurf. Ikonographie, Legende und Verehrung eines »verletzten Kultbildes«, *Archiv und Chronik*, 4, Graz 1951, str. 66–83; MENAŠE 1994 (op. 1), str. 64, 157, 198, 201; Josipa ALVIŽ, *Slikarstvo XVII. i XVIII. stoljeća u kapucinskim crkvama i samostanima u Hrvatskoj* (tipkopis doktorske disertacije), Zagreb 2015, str. 193–197. Podobe s tem motivom najdemo mdr. po kapucinskih samostanih (na Slovenskem se je ohranila v Vipavskem križu, imeli pa so jo tudi kapucini v Ljubljani).

307 V Šmarco bi sicer mogla priti tudi skrajna redukcija motiva, tj. napis s tremi cveticami v Marijini roki (brez figure) na ornamentiranem polju. Tri cvetlice srečamo tudi na podobi homške Marije, vendar jih v tem primeru ne drži ona, temveč Jezušček. Možen vpliv podobe Kamenjane Matere Božje v tem primeru ostaja le hipotetičen.



Leopold Layer: Križev pot, šesta, osma, deveta in deseta postaja

Posebno dragocenost predstavlja križev pot Leopolda Layerja (v lepih rokokojskih okvirjih), ki so ga Šmarčani kupili od župnijske cerkve na Homcu.³⁰⁸ Kvalitetne, izrazno sugestivne in zlasti barvno izjemno efektne slike izvirajo iz slikarjevega zrelega obdobja, ko se je poleg po Metzingerju zgledoval tudi po Kremser Schmidtu.³⁰⁹ Pred nekaj leti ukradeno sliko prve postaje so pred kratkim nadomestili s »kopijo«.³¹⁰

Med opremo in inventarjem šmarske cerkve se leta 1910 omenja tudi rdeče bandero s sliko sv. Mavricija ter pred Marijo klečečih sv. Valentina in sv. Jošta; podoba slednjega se je nanašala na oltar, ki ga je pozneje »prevzel« sv. Jožef, kar kaže, da je bilo bandero izdelano pred menjavo titularjev, ki se je morala zgoditi okoli srede 19. stoletja.³¹¹ V istem inventarju se omenja tudi steklen lesteneč sredi cerkve,³¹² ki je bil pred tem na Homcu.³¹³

* * *

Šeststo let mineva, odkar se je Marija prikazala na Homcu. Obletnica čudežnega dogodka, ki pomeni začetek njenega tukajšnjega svetišča, je lepa priložnost za ponoven pregled njegove zgodovine, pa tudi umetnostnega razvoja nekdanje homške podružnice v Šmarci, njene edine hčere, vsaj stoletje starejše od matere. Za tale članek sva potrudljivo pregledala bogato arhivsko gradivo in številna objavljena besedila o njiju. Čeprav je bilo o zgodovini homške in šmarske cerkve že veliko znanega, pa je najina raziskava ob novih pogledih prinesla tudi kar nekaj novih ugotovitev.³¹⁴

308 Za podružnico v Šmarci je Karel Hrovat leta 1907 križev pot nekoliko popravil (zaračunal 190 kron), p. Angel Mlejnik pa ga je slovesno blagoslovil, gl. MRKUN 1925 (op. 8), str. 46; STRAŽAR 1988 (op. 12), str. 253; gl. tudi NŠAL, ŠAL/ŽA, Homec, Spisi, fasc. 8: inventar iz 1910: *Križev pot Layerjev /Kupljen od župne cerkve na Homcu/*.

309 UIFS ZRC SAZU, Steletovi terenski zapiski, XX, 1923. Stele je pribeležil, da je kompozicija križevega pota sorodna onemu v Selcih, na Rodinah itd.; prim. STESKA 1927 (op. 113), str. 189; CEVC 1952 (op. 139), str. 194–195.

310 Nikolaj Aleksandrovič Mašukov je kopiral prvo postajo nekega drugega, očitno bolj baročnega in opulentnega križevega pota, ker niso imeli na razpolago nobene fotografije homškega (šmarskega). Ukradena slika je bila signirana.

311 NŠAL, ŠAL/ŽA, Homec, Spisi, fasc. 8: inventar iz 1910.

312 NŠAL, ŠAL/ŽA, Homec, Spisi, fasc. 1: Pro memoria, s. d., z navedkom, da je župnijska cerkev leta 1909, ko je dobila nov lesteneč, starega prodala v Šmarco. Leta 1930 ga je odnesel tat, gl. Govekarjeva kronika (op. 119), str. 18. Iz župnijske cerkve naj bi prišla v Šmarco tudi putta s kandelabroma, NŠAL, ŠAL/ŽA, Homec, Spisi, fasc. 1: Pro memoria, s. d.; prim. NŠAL, ŠAL/ŽA, Homec, Spisi, fasc. 8: inventar iz 1910 (Šmarca): *Na oltarju sta 2 angeljčka s svečnikom*.

313 Zvonov v najinem pregledu ne navajava. Za njihov opis gl. gl. STELE 1929 (op. 10), str. 334–335; STRAŽAR 1988 (op. 12), str. 254–255.

314 Za posredovanje arhivskega in drugega pisnega gradiva se zahvaljujemo dr. Janezu Maroltu in osebju Nadškofijskega arhiva v Ljubljani. Posebno zahvalo za prijazno pomoč in delovno podporo izrekava tudi kolegoma Alenki Klemenc in Andreju Furlanu. Besedilo je nastalo v okviru raziskovalnega programa *Slovenska umetnostna identiteta v evropskem okviru* (P6-0061), ki ga financira Javna agencija za raziskovalno dejavnost Republike Slovenije, in v okviru projekta *MoMoWo - Ustvarjalnost žensk od modernizma dalje* (www.momowo.eu), ki sta ga kot projekt velikega obsega sofinancirala evropski program Kultura 2007-2013 in Javna agencija za raziskovalno dejavnost Republike Slovenije. Namenjeno je bilo za jubilejni zbornik ob 600. obletnici Marijinega prikazanja na Homcu, katerega izid pa (p)ostaja negotov; nekaj izsledkov je bilo brez vednosti avtorjev in brez navedbe vira v letu 2019 že objavljenih.