

# MANJŠA RIMSKA NASELJA NA SLOVENSKEM PROSTORU

## MINOR ROMAN SETTLEMENTS IN SLOVENIA

Uredniki / Edited by:  
Jana Horvat  
Irena Lazar  
Andrej Gaspari



Zbirka / Series  
Uredniki zbirke / Editors of the series

**OPERA INSTITUTI ARCHAEOLOGICI SLOVENIAE 40**  
Jana Horvat, Andrej Pleterški, Anton Velušček

Jana Horvat, Irena Lazar,  
Andrej Gaspari (ur. / eds.)

**MANJŠA RIMSKA NASELJA NA SLOVENSKEM PROSTORU**  
**MINOR ROMAN SETTLEMENTS IN SLOVENIA**

*Recenzenta / Reviewed by*  
*Prevod / Translation*  
*Jezikovni pregled / Language Editors*  
*Tehnična ureditev / Technical Editors*  
*Oblikovanje ovitka /*  
*Front cover design*  
*Priprava slikovnega gradiva /*  
*Preparation of illustrations*  
*Prelom / DTP*  
*Založnik / Publisher*  
*Zanj / Represented by*  
*Izdajatelj / Issued by*  
*Zanj / Represented by*  
*Tisk / Printed by*  
*Naklada / Print run*

Janez Dular, Ivan Šprajc  
Andreja Maver, Meta Osredkar, Gregor Pobežin, Lucija Jelenko  
Urška Kosec, Špela Križ, Jana Volk, Terry T. Jackson  
Andreja Dolenc Vičič, Mateja Belak

Tamara Korošec

Drago Valoh, Mateja Belak

Mateja Belak

Založba ZRC

Aleš Pogačnik

ZRC SAZU, Inštitut za arheologijo

Anton Velušček

Present d. o. o., Ljubljana

500 izvodov / copies

*Izid knjige sta podprla /*  
*Published with the support of*

Javna agencija za raziskovalno dejavnost RS (Slovenian Research Agency),  
Znanstvenoraziskovalni center SAZU (Research Centre of the Slovenian Academy  
of Sciences and Arts)

Ljubljana 2020; prva izdaja, prvi natis / first edition, first print

Prva e-izdaja knjige (pdf) je pod pogoji licence Creative Commons 4.0 CC-BY-NC-SA  
prosto dostopna tudi v elektronski obliki (pdf) / First e-edition of the book (pdf) is freely  
available in e-form (pdf) under the Creative Commons 4.0 CC-BY-NC-SA.

DOI: <https://doi.org/10.3986/9789610502586>

CIP - Kataložni zapis o publikaciji  
Narodna in univerzitetna knjižnica, Ljubljana

904(497.4-2)«652»

MANJŠA rimska naselja na slovenskem prostoru = Minor Roman settlements in  
Slovenia / uredniki, edited by Jana Horvat, Irena Lazar, Andrej Gaspari ; [prevod  
Andreja Maver ... et al.]. - 1. izd., 1. natis. - Ljubljana : Založba ZRC, 2020. - (Opera  
Instituti Archaeologici Sloveniae, ISSN 1408-5208 ; 40)

ISBN 978-961-05-0257-9

1. Vzp. stv. nasl. 2. Horvat, Jana, 1959-

COBISS.SI-ID 303610624

ISBN 978-961-05-0258-6 (pdf)

COBISS.SI ID 303643904

Raziskava je vključena v program (P6-0064 (B)), ki ga sofinancira Javna agencija za raziskovalno dejavnost Republike  
Slovenije iz državnega proračuna. / The authors acknowledge the financial support from the Slovenian Research  
Agency (research core funding No. P6-0064 (B)).

© 2020, ZRC SAZU, Inštitut za arheologijo, Založba ZRC

**MANJŠA RIMSKA NASELJA  
NA SLOVENSKEM PROSTORU**

**MINOR ROMAN SETTLEMENTS  
IN SLOVENIA**

Uredniki / Edited by

Jana Horvat

Irena Lazar

Andrej Gaspari



**LJUBLJANA 2020**



## VSEBINA / CONTENTS

Predgovor / Preface (Jana HORVAT, Irena LAZAR, Andrej GASPARI) .....	7
<i>Fluvio Frigido, Castra</i> – Ajdovščina (Tina ŽERJAL, Vesna TRATNIK) .....	9
<i>Fluvio Frigido, Castra</i> – Ajdovščina. Raziskave / Investigations 2017–2019 (Maruša UREK, Ana KOVAČIČ) .....	47
<i>Ad Pirum</i> – Hrušica (Peter KOS) .....	61
<i>Longaticum</i> – Logatec (Ahac ŠINKOVEC) .....	77
<i>Nauportus</i> - Vrhnika (Jana HORVAT) .....	93
Vipava (Vesna TRATNIK) .....	113
Gradišče nad Knežakom (Boštjan LAHARNAR, Edisa LOZIĆ, Alenka MIŠKEC) .....	123
Ulaka (Andrej GASPARI) .....	141
Ig (Lucija GRAHEK, Anja RAGOLIČ) .....	173
Mengeš (Milan SAGADIN) .....	187
<i>Carnium</i> – Kranj (Milan SAGADIN) .....	201
Šmartno pri Cerkljah (Špela TOMAŽINČIČ, Draško JOSIPOVIČ) .....	213
Blagovica (Ana PLESTENJAK) .....	231
<i>Atrans</i> – Trojane (Janja ŽELEZNIKAR, Julijana VISOČNIK) .....	249
Šempeter v Savinjski dolini (Irena LAZAR) .....	295
<i>Colatio</i> – Stari trg pri Slovenj Gradcu (Saša DJURA JELENKO) .....	305
Zagrad (Saša DJURA JELENKO) .....	325
Slovenska Bistrica (Mira STRMČNIK GULIČ) .....	339
Ančnikovo gradišče (Zvezdana MODRIJAN) .....	349
<i>Praetorium Latobicorum</i> – Trebnje (Uroš BAVEC) .....	363
<i>Romula</i> – Ribnica (Irena LAZAR) .....	387
Primerjalni pregled manjših rimskih naselij / Minor Roman settlements – comparative overview (Jana HORVAT) .....	403



## PREDGOVOR / PREFACE

Monografija je posvečena manjšim rimskim naseljem, ki ležijo na območju današnje Slovenije. Gre za prehodni in geografsko raznolik prostor, na katerega so segale tri velike upravne enote rimske države: Italija ter provinci Norik in Zgornja Panonija.

Strnjena naselja, ki jih predstavljamo, so po velikosti in pomenu vmesni člen med avtonomnimi mesti in razpršeno poselitvijo podeželja, katere osnova so bile vile rustike. V zadnjih desetletjih je arheologija z velikimi zaščitnimi izkopavanji pridobila obsežne in pomembne nove podatke o tovrstnih naseljih, ki pa do zdaj večinoma še niso bili poglobljeno analizirani in objavljeni. Potreba po zbranem vedenju se je npr. izrazito pokazala v sodelovanju z mednarodno skupino *Adriaticum mare* pri projektu Informatiziranega atlasa antičnega Jadrana (*AdriAtlas*). Tri ustanove, Inštitut za arheologijo Znanstvenoraziskovalnega centra Slovenske akademije znanosti in umetnosti, Inštitut za arheologijo in dediščino Fakultete za humanistične študije Univerze na Primorskem ter Oddelek za arheologijo Filozofske fakultete Univerze v Ljubljani, so leta 2015 dale pobudo, da bi vedenje o manjših naseljih zbrali, ustrezno ovrednotili in dvignili na višjo raven.

Delo je dozorelo v štirih letih. Šestindvajset avtorjev prihaja iz različnih ustanov, od univerz, raziskovalnih inštitutov in muzejev do Zavoda za varstvo kulturne dediščine Slovenije, ali pa gre za posameznike, ki delujejo kot samostojni raziskovalci. V samostojnih poglavjih predstavljajo dvajset naselij različnega tipa in stopnje raziskanosti. Avtorji so najboljši poznavalci oziroma aktivni raziskovalci najdišč, ki jih obravnavajo. Prav za potrebe monografije so se poglobili v primarno dokumentacijo novejših raziskav in poročila, v drobno gradivo in razpršene starejše objave. Zgoščene predstavitve naselij bolj ali manj sledijo skupnemu konceptu. Podatki so umeščeni v prostor, podprti s kartami in načrti, vsebinsko primerljivi in jasno ovrednoteni. Vsako poglavje vsebuje podatke o legi naselja in njegovem antičnem imenu, kratko zgodovino raziskav, morebitno obljudenost lokacije v prazgodovini, predstavitev antičnih literarnih virov in epigrafskih spomenikov. Osrednji del je usmerjen v pregled arheoloških ostankov rimske

The book discusses the minor settlements that dotted the territory of present-day Slovenia in the Roman period. This geographically diverse territory was crossed by important lines of communication and divided between three large administrative units of the Roman state: Italy and the provinces of Noricum and Upper Pannonia.

The compact minor settlements represent a link, in both size and significance, between the autonomous towns and the dispersed settlement of the countryside with countryside villas as its backbone. In recent decades, the large-scale rescue excavations across Slovenia have yielded vast and important data on these minor settlements, though they have for the most part not yet been analysed in detail and published. Clearly, there is a great desire for the information these excavations brought to light, but the consequent knowledge became even more desirable during the collaboration with the international *Adriaticum Mare* group on the *AdriAtlas* or *Computerised Atlas of the Antique Adriatic* project. In 2015, three institutions in Slovenia (Institute of Archaeology ZRC SAZU; Institute for Archaeology and Heritage, Faculty of Humanities, University of Primorska; Department of Archaeology, Faculty of Arts, University of Ljubljana) came together with the shared goal of advancing our knowledge on the minor Roman settlements in Slovenia by appropriately analysing and evaluating the data, new and old.

The book is the result of four years of work and research. Twenty-six authors wrote contributions on individual settlements. They come from different institutions – both universities, research institutes, museums, the Institute for the Protection of Cultural Heritage of Slovenia – and from the ranks of independent researchers, and present twenty settlements of different types and degrees of investigation in separate chapters. The authors are either those with the most in-depth knowledge on a specific site or those who actively investigated it. For the purposes of this book, they examined the excavation records and reports, the recovered small finds and different earlier publications, and presented their results in a comprehensive and clear manner roughly following

dobe: v topografijo, infrastrukturo, stavbe, grobišča in premične ostanke posebnega pomena. Sledijo podatki o statusu naselja, o družbenem položaju posameznih prebivalcev, njihovih administrativnih ali vojaških funkcijah, poklicih in etnični pripadnosti. Poglavje zaokroža oris zgodovinskega razvoja naselja.

Želimo si, da bi delo omogočilo primerjave med posameznimi naselji, da se bodo razjasnila nekatera vprašanja o njihovem gospodarskem in družbenem pomenu ter o njihovi vlogi v poselitveni sliki širšega prostora med Jadranom in Donavo. Predvsem pa si želimo, da bi spodbudilo nove analize in objave gradiva ter bilo z njimi kmalu preseženo.

Radi bi se zahvalili mnogim. Najprej Francisu Tassauxu iz Bordeauxa, duši združenja Adriaticum mare, za prijazno spodbudo. Poleg obeh glavnih recenzentov, Janeza Dularja in Ivana Šprajca, so h kakovosti posameznih besedil mnogo pripomogli številni kolegi, s katerimi so se posvetovali avtorji ali uredniki. Mateja Belak, Andreja Dolenc Vičič, Dragotin Valoh in Tamara Korošec (vsi ZRC SAZU – Inštitut za arheologijo) so poskrbeli za enotno podobo knjige. Prevodi v angleščino so delo Mete Osredkar, Andreje Maver, Gregorja Pobežina in Lucije Jelenko.

*Jana Horvat, Irena Lazar, Andrej Gaspari*

a common concept. The information they obtained is located in space, illustrated with maps and plans, clearly conveyed and properly evaluated. The presentation of each settlement opens with its location and name in Antiquity, possible habitation traces from prehistory, mentions in ancient literary texts and documents, and recovered epigraphic evidence. The next, main part offers an overview of the archaeological remains from the Roman period: topography, infrastructure, buildings, cemeteries and portable remains of particular significance. This is followed by the information on the status of a settlement, social standing of its inhabitants, their administrative or military functions, as well as professional or ethnical background. All is brought together in an outline of the historical development of each settlement.

It is our wish and aim that the information in this book enables and incites comparisons between individual sites in order to shed light on certain issues pertaining to their economic and social role in the settlement of the wider area between the Adriatic and the Danube. Even more importantly, it is our wish that the book would serve as a stepping stone for further research and better knowledge on the subject.

The book is a result of a concerted effort of authors and numerous other individuals. First of all, our thanks go to Francis Tassaux from Bordeaux, the soul of the Adriaticum Mare Association, for his kind incentive. In addition to the two main peer reviewers, Janez Dular and Ivan Šprajc, numerous colleagues shared their knowledge and offered professional advice to both the authors and the editors. Mateja Belak, Andreja Dolenc Vičič, Dragotin Valoh and Tamara Korošec (all ZRC SAZU – Institute of Archaeology) made sure that the book of numerous contributions functions as a whole. Meta Osredkar, Andreja Maver, Gregor Pobežin and Lucija Jelenko translated the contributions into English.

*Jana Horvat, Irena Lazar, Andrej Gaspari*

# COLATIO – STARI TRG PRI SLOVENJ GRADCU

Saša DJURA JELENKO



## Izvleček

Kolaciona (Stari trg pri Slovenj Gradcu) leži na jugozahodnem obrobju Slovenjgraške kotline ob nekdanji rimski cesti. Odkril in delno raziskal jo je Hans Winkler med letoma 1909 in 1912. Kolaciona je nižinska naselbina, poseljena vse od 1. do začetka 5. st. (ostanki svetišča, stanovanjski del in grobišče). Sredi obzidanih grobnih parcel so bile postavljene razkošne grobnice, ki so pripadale podeželski eliti. Najbolje je raziskana grobnica I, v njej so v tretji četrtini 1. st. pokopali moškega in dve ženski. Iz maloštevilnih ohranjenih napisov izvemo, da je bilo prebivalstvo staroselsko, keltizirano, ni pa zanemarljiv niti delež latinskih imen.

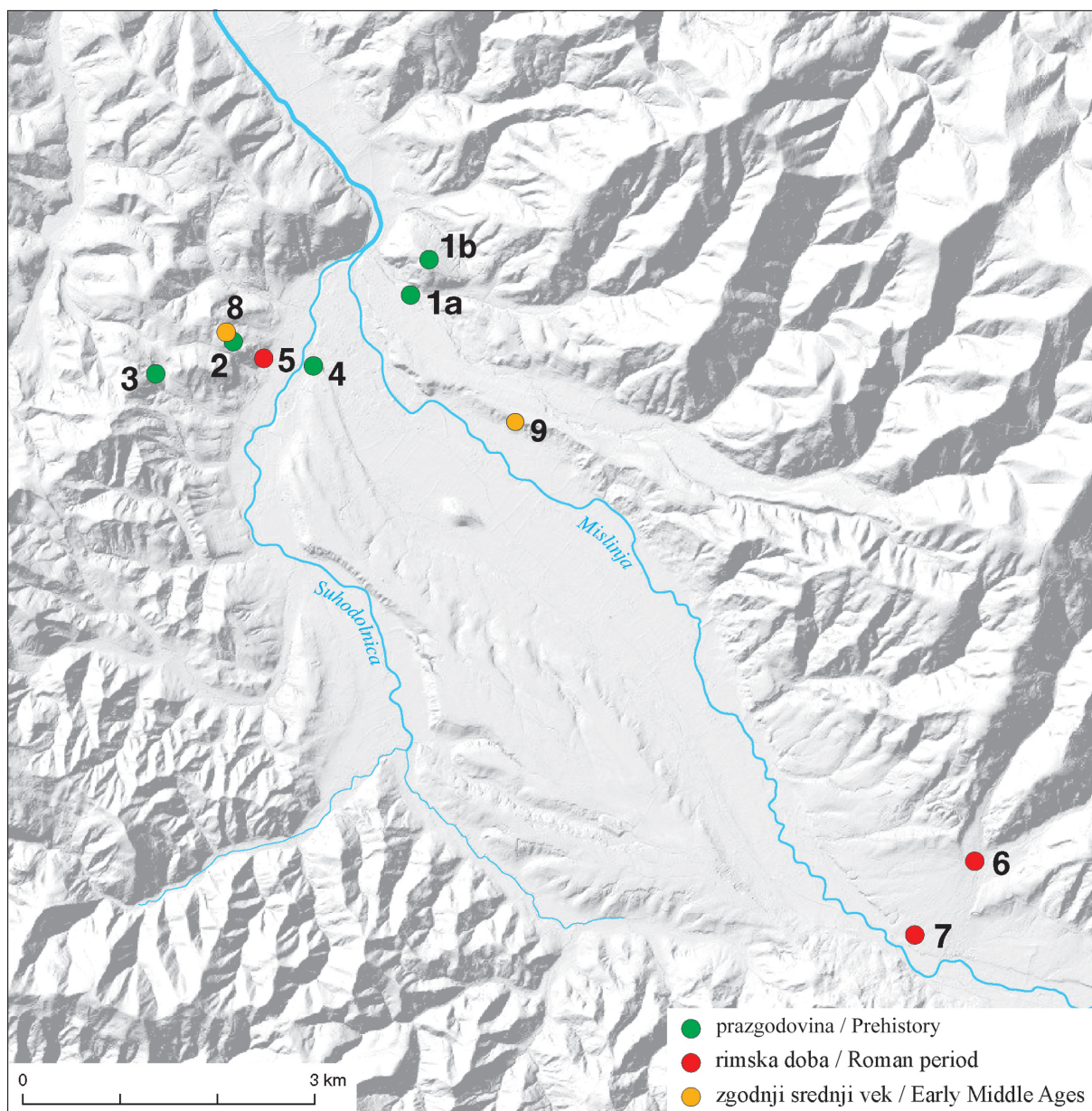
**Ključne besede:** Norik, Stari trg pri Slovenj Gradcu, Kolaciona, rimska doba, naselbina, poštna postaja, svetišče, posvetilni oltarji, grobišče, mrtvaška postelja, *sella curulis*

## Abstract

Colatio (Stari trg pri Slovenj Gradcu) lies on the northwestern outskirts of the Slovenj Gradec basin along the Roman road. It was discovered and partly explored by Hans Winkler between 1909 and 1912. It is a lowland settlement that was inhabited as early as the 1<sup>st</sup> century and remained populated until the early 5<sup>th</sup> century (temple remains, residential area, and cemetery). Luxurious tombs for the rural elite were erected in the centre of walled funerary plots. Tomb I revealed the burial remains of a man and two women from the third quarter of the 1<sup>st</sup> century. The few survived inscriptions indicate the indigenous Celtic population; however, the Latin names are also present.

**Keywords:** Noricum, Stari trg pri Slovenj Gradcu, Colatio, Roman period, settlement, postal station, temple, altars, cemetery, deathbed, *sella curulis*





Sl. 1: Najpomembnejša arheološka najdišča v Mislinjski dolini.

Fig. 1: The most important archaeological sites in the Mislinja valley.

1a – Legen (gomilno grobišče / tumulus cemetery); 1b – Gradišče (naselbina / settlement); 2 – grajski hrib; 3 – Vrhe; 4 – Mislinjska dobrava; 5 – Colatio; 6 – Zgornje Dovže; 7 – Spodnje Dovže; 8 – Puščava, 9 – sv. Jurij.  
(Kartografski vir / Map source: [http://gis.arso.gov.si/evode/profile.aspx?id=atlas\\_voda\\_Lidar@Arso](http://gis.arso.gov.si/evode/profile.aspx?id=atlas_voda_Lidar@Arso))

## GEOGRAFSKA LEGA

Mislinjska dolina je ujeta med Pohorje na vzhodni in Karavanke na zahodni strani. Južni del te doline predstavlja Slovenjgraška kotlina, ki je dolga 12 in široka 4 km (sl. 1). Sodi med najhladnejša območja v celotni Sloveniji z značilno temperaturno inverzijo.

Širše območje izkapanin v Starem trgu leži na izlivnem območju Suhadolnice v Mislinjo.

## GEOGRAPHICAL LOCATION

The Mislinja valley is positioned between the Pohorje Massif on the eastern side and the Karavanke Mountains on the western side. The southern part of the valley consists of the Slovenj Gradec basin, which is 12 km long and 4 km wide (Fig. 1). It is one of the coldest areas in Slovenia, with a typical temperature inversion. The archaeological area of Stari trg is situated at the confluence of the Suhadolnica tributary with the Mislinja River.



Sl. 2: Stari trg pri Slovenj Gradcu z grajskim hribom in cerkvijo sv. Pankracija. Pogled proti zahodu.  
 Fig. 2: Stari trg pri Slovenj Gradcu. Aerial photo of Stari trg with Castle Hill and the church of St Pancras. View to the west.  
 (Foto / Photo: P. Juvan)

Mislinjska dolina je v rimskem času spadala v provinco Norik. Za časa cesarja Klavdija (41–54) je nastalo več avtonomnih mest, med njimi tudi *Virunum* (na Gosposvetskem polju) in *Celeia* (Celje). Med tema municipijema so v sredini 1. st. zgradili rimsko cesto,<sup>1</sup> ki je v kraje med Pohorjem in Karavankami pripeljala rimsko vojsko, pa tudi trgovce in obrtnike. Iz staroselske keltizirane naselbine,<sup>2</sup> se je pod grajskim hribom v Starem trgu razvila poštna postaja *Colatio* / Kolaciona (sl. 2). V drugi polovici 1. st. je urbanizacija južnega Norika doživela pomemben razcvet, razvijalo pa se je tudi življenje na podeželju.

## ZGODOVINA RAZISKAV

(Sl. 3)

Zasluga za lokalizacijo Kolacione gre slovenjgraškemu notarju Hansu Winklerju, ki je v letih od 1909 do 1912 pod vzhodnim grajskega hriba delno raziskal svetišče, na starotrških njivah ostanke stanovanjskih hiš in nekoliko južneje od današnje vasi še pripadajoče grobišče (sl. 3).<sup>3</sup> Od leta 1911 je skupaj

<sup>1</sup> Miljnik *lupa* 8047.

<sup>2</sup> Trenutno znane le sporadične najdbe. Številna keltska imena domačega prebivalstva kažejo, da je bila Kolaciona poseljena že od prazgodovine dalje (Djura Jelenko, Visočnik 2006).

<sup>3</sup> Egger 1914, 59 ss [IV. Colatio (Altenmarkt bei Win-

The Mislinja valley was a part of the Roman province of Noricum. During the time of Claudius (AD 41–54), a number of autonomous towns were founded, including *Virunum* and *Celeia*. In the mid-1<sup>st</sup> century, a Roman road was built between these two municipalities,<sup>1</sup> which brought the Roman army as well as traders and craftsmen into the area between Pohorje and Karavanke. The postal station *Colatio* developed beneath Castle Hill in Stari trg from an autochthonous Celtic settlement (Fig. 2).<sup>2</sup> The urbanization of southern Noricum accelerated in the second half of the 1<sup>st</sup> century, while life in rural areas continued to develop as well.

## RESEARCH HISTORY

(Fig. 3)

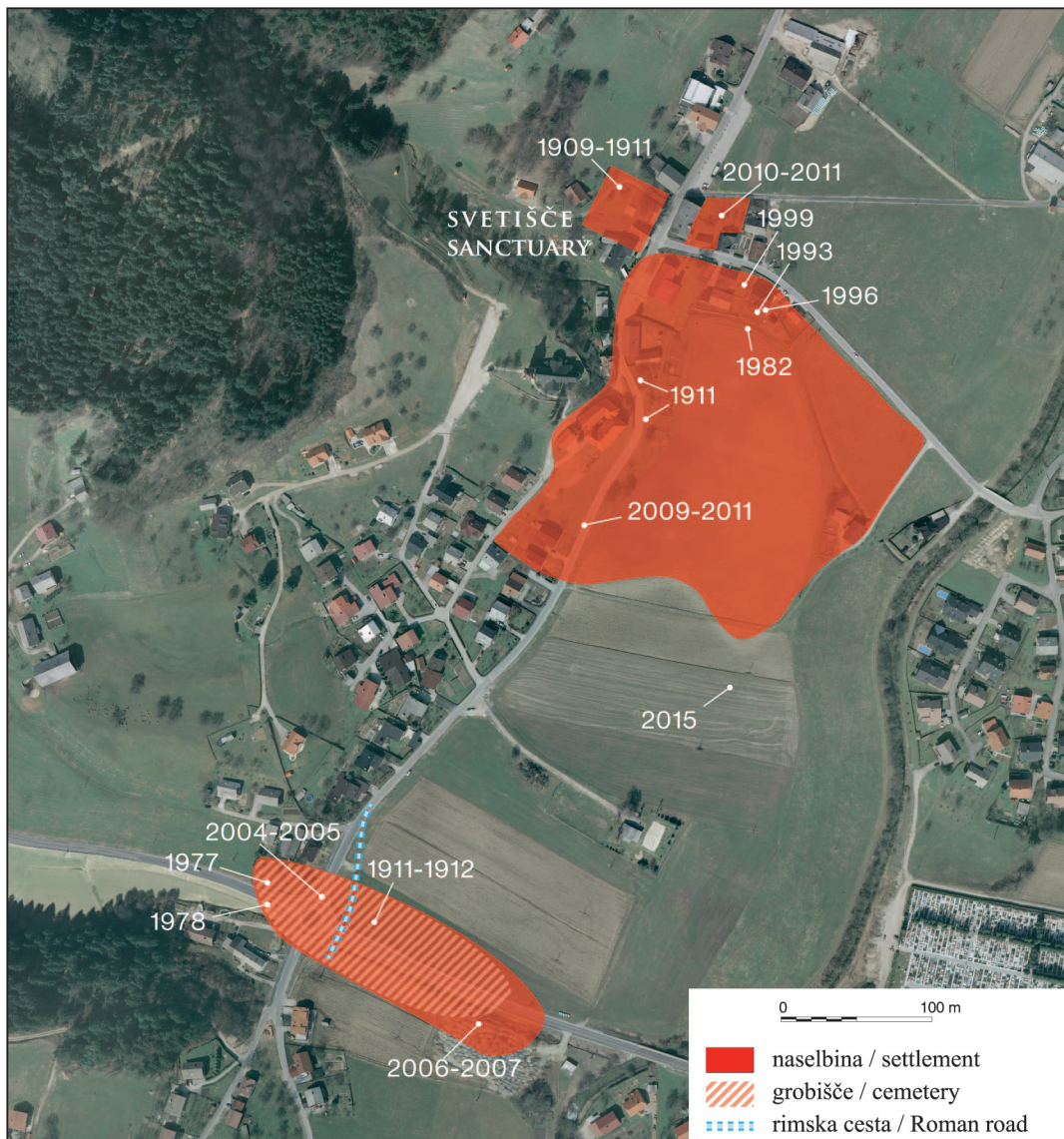
The locating of *Colatio* can be credited to Hans Winkler, a notary from Slovenj Gradec who partly researched the temple at the foot of Castle Hill, the remains of Roman buildings at Stari trg fields and a Roman cemetery between 1909 and 1912 (Fig. 3).<sup>3</sup> From 1911

<sup>1</sup> Boundary stone *lupa* 8047.

<sup>2</sup> To date, only stray pre-Roman finds are known from the area. The numerous Celtic names of autochthonous population indicate the settlement continuity from prehistory on (Djura Jelenko, Visočnik 2006).

<sup>3</sup> Egger 1914 [IV. Colatio (Altenmarkt bei Windisch-Graz)]; Pahič 1968, 51; Pahič 1975, 277; Djura Jelenko 2004.





Sl. 3: Stari trg pri Slovenj Gradcu. Območje rimske naselbine in grobišč z etapami raziskav.

Fig. 3: Stari trg pri Slovenj Gradcu. Roman settlement and cemetery area with the years of research. (Prيرهjeno in dopolnjeno po / Adapted from: Djura Jelenko 2012,19. Izvedba / Elaborated by: E. Koraca)

z Walterjem Schmidom raziskal še poznoantično in zgodnesrednjeveško grobišče na Puščavi (sl. 1: 8), ki je del grebena grajskega hriba, za cerkvijo sv. Pankracija.<sup>4</sup> Konec 70-let so se raziskave nadaljevale v zahodnem delu južnega grobišča.<sup>5</sup> Odkrita je bila večja obzidana grobnica z žganimi grobovi okoli nje, v plasteh nad grobovi pa tudi mlajši predmeti iz časa od 3. pa vse do začetka 5. st (sl. 3). V 90-ih letih 20. stoletja se je težišče raziskav premaknilo na starotrške njive oz. naselbinski

disch-Graz)]; Pahič 1968, 51; Pahič 1975; Djura Jelenko 2004.

<sup>4</sup> Pleterski, Belak 2002.

<sup>5</sup> Raziskave: Zavod za varstvo kulturne dediščine Slovenije, OE Maribor; 1977, 1978 in 1982 (Strmčnik Gulič 1981; 1984; 1995).

on, Hans Winkler and Walter Schmid excavated the late Antique and early Medieval cemetery at Puščava (Fig. 1: 8), located on the ridge behind the church of St Pancras (Castle Hill).<sup>4</sup> In the late 1970s, excavations continued in the western part of the Roman cemetery.<sup>5</sup> A large walled tomb with surrounding cremation graves was discovered. The layers covering the graves yielded finds from the 3<sup>rd</sup> to the early 5<sup>th</sup> century (Figs. 3; 11). The settlement area in Stari trg fields continued to be researched in the last decade of the 20<sup>th</sup> century (Figs. 3; 4).<sup>6</sup> During the years

<sup>4</sup> Pleterski, Belak 2002.

<sup>5</sup> ZVKDS, OE Maribor; excavations in 1977, 1978 and 1982 (Strmčnik Gulič 1981; 1984; 1995).

<sup>6</sup> Koroški pokrajinski muzej, excavations in 1993 (Bala-





Sl. 4: Stari trg pri Slovenj Gradcu. Osrednji del rimske naselbine. Lokacije objektov z etapami raziskav.

Fig. 4: Stari trg pri Slovenj Gradcu. Building foundations in the central Roman settlement area with marked years of research. (Kartografski vir / Map source: DOF 5 ©Geodetska uprava RS. Izvedba / Elaborated by: E. Koraca)

del (sl. 3; 4).<sup>6</sup> Območje zgodnjorimskega grobišča je bilo raziskano pred večjimi gradbenimi posegi v letih 2004–2005 in 2006–2007 (sl. 3).<sup>7</sup> Odkrita sta bila dva skeletna poznorimska grobova (2004; sl. 11: VI,VII) in bogata naselbinska plast (2006) iz 3. in 4. st. (sl. 3).

V neposredni bližini svetišča, na dvorišču bivše Karnerjeve gostilne, sta bili odkriti vsaj dve fazi poselitve (2010–2011; sl. 3; 4).<sup>8</sup> Zadnje raziskave so pokazale

2004/2005 and 2006/2007, the area of the early Roman cemetery was subject to significant construction interventions preceded by rescue excavations (Fig. 3).<sup>7</sup> Two late Roman inhumation graves were discovered (2004; Fig. 11: VI,VII) as well as a settlement layer dating from the 3<sup>rd</sup> to the 4<sup>th</sup> century (2006; Fig. 3).

In the courtyard of the former Karner Inn, which lies in the immediate vicinity of the temple, at least two

<sup>6</sup> Raziskave: Koroški pokrajinski muzej (v nadaljevanju KPM); 1993/Balaban, 1996/Balaban-Pur in 1999/Areh-Denkov (Djura Jelenko 2001; Britovšek 2007).

<sup>7</sup> Raziskave: KPM; 2004–2005/Krožišče in 2006–2007/Korobenz (Djura Jelenko, Kumprej Gorjanc 2009).

<sup>8</sup> Raziskave: KPM; 2009–2011/sprehajalna pot in 2010–

2004/2005 and 2006/2007 (Balaban-Pur) and 1999 (Areh-Denkov). Djura Jelenko 2001; Britovšek 2007.

<sup>7</sup> Koroški pokrajinski muzej, excavations in 2004/2005 (roundabout) and 2006/2007 (Korobenz). Djura Jelenko, Kumprej Gorjanc 2009.

skromne sledove poselitve še na območju med naselbino in grobiščem (2015; *sl. 3*).<sup>9</sup>

## PRAZGODOVINA

Najstarejše najdbe izvirajo s Tisnika nad Gornjim Doličem.<sup>10</sup> Na območju Mislinjske doline je bilo odkritih več kamnitih sekir, vse so slučajne najdbe.<sup>11</sup> Lončene najdbe iz pozne in mlajše bronaste (Bd D1–2 in Ha A1) ter starejše železne dobe (Ha B) je Winkler odkril med sondiranjem na grajskem hribu (*sl. 1: 2; 2*).<sup>12</sup> Na Vrheh so leta 1909 domnevno odkrili zakladno najdbo iz Ha B/C obdobja (*sl. 1: 3*).<sup>13</sup> Na Gradišču, vzhodno od Slovenj Gradca, na samem začetku legenske terase, ki se vzpenja proti Pohorju, je še neraziskana starejšezelznodobna naselbina (*sl. 1: 1b*). Bolje poznano je pripadajoče gomilno grobišče v Florijanovem gozdu na Legnu (*sl. 1: 1a*) iz 8. in 7. st. pr. Kr.<sup>14</sup> Novejše raziskave so razkrile poselitve v času med 1300 in 700 pr. Kr. še v Mislinjski dobri v Starem trgu (*sl. 1: 4*).<sup>15</sup> Iz latenskega obdobja izvirajo le sporadične najdbe.<sup>16</sup>

## RIMSKA DOBA

### NASELBINA (*Sl. 3–11; 18–20*)

Trenutno znan obseg nižinske naselbine v Kolačionu znaša približno 650 × 250 m. Na skrajnem severozahodnem delu leži forum z ostanki svetišča, jugovzhodnejše naselbina (*sl. 3; 4*) in približno 500 m proti jugu še zgodnjorimsko grobišče, na območju katerega nastane v pozni rimski dobi domnevno obrtniški del naselbine (*sl. 11*).

Večjo uganko predstavlja cesta, ki je vodila v naselbino in iz nje. Položaj Winklerjevih grobnic (*prim. sl. 3: 1911–1912; 11*) kaže, da bi jo smeli pričakovati v smeri vzhod–zahod, tudi lokacija nagrobnega spomenika z liktorjem na južni strani grobnice I (*sl. 12–13*) to potrjuje. Winkler omenja cesto, ki bi jo naj odkril

2011/Falež) (Djura Jelenko, Kajzer Cafnik 2011).

<sup>9</sup> Raziskave: Vesna Merc, 2015.

<sup>10</sup> Djura Jelenko 2010, 65.

<sup>11</sup> Sekire so del Sokličeve zbirke v KPM: Djura Jelenko et al. 2016, 63.

<sup>12</sup> Djura Jelenko 2004, 70, t. 43–51.

<sup>13</sup> Teržan 1990, 371; Djura Jelenko 2004, 76, sl. 46.

<sup>14</sup> Strmčnik Gulič 1979; Djura Jelenko et al. 2016.

<sup>15</sup> Zračni posnetki in topografski pregled pri graščini Hartenstein (KPM 1999–2002). Na skrajnem zahodnem delu Mislinjske dobrave je arheološke raziskave leta 2015 izvedel Samo Hvalec.

<sup>16</sup> Pahič, 1975; Pleterski, Belak 2002; Djura Jelenko 2001, 182; Djura Jelenko 2016, 99.

settlement phases were discovered (2010–2011; *Fig. 3–4*).<sup>8</sup> The latest research has shown modest traces of occupation in the area between the settlement and the cemetery (2015; *Fig. 3*).<sup>9</sup>

## PREHISTORY

The earliest finds originate from Tisnik.<sup>10</sup> A number of stone axes were discovered incidentally in the Mislinja valley, which now form part of the Soklič collection.<sup>11</sup> The Late Bronze Age, as well as the Early Iron Age pottery, was discovered by Winkler during the test trenching at Castle Hill (*Fig. 1: 2; 2*).<sup>12</sup> A hoard from the Ha B/C period was allegedly uncovered in Vrhe in 1909 (*Fig. 1: 3*).<sup>13</sup> A large and unexplored Early Iron Age settlement is located at Gradišče, east of Slovenj Gradec, at the very beginning of the Legen terrace which rises toward Pohorje (*Fig. 1: 1b*). A corresponding tumulus cemetery from the 8<sup>th</sup> and 7<sup>th</sup> century BC in Florian's forest at Legen has been more thoroughly researched (*Fig. 1: 1a*).<sup>14</sup> Recent studies have revealed settlement traces from the period between 1300 and 700 BC at Mislinjska dobrava in Stari trg (*Fig. 1: 4*).<sup>15</sup> Only stray finds can be dated into the La Tène period.<sup>16</sup>

## ROMAN PERIOD

### SETTLEMENT (*Figs. 3–11; 18–20*)

The currently known extent of the Colatio lowland settlement is approx. 650 × 250 m. A forum with a temple is located in the northwestern part (*Figs. 3; 4*). The early Roman cemetery is situated ca. 500 m south of the settlement. Its area was occupied by artisanal buildings in the late Roman period (*Fig. 11*).

The location of the road leading to and from the settlement is questionable. The placement of Winkler's tombs indicates the east–west direction of the road (*Fig. 3: 1911–1912; 11*), which is corroborated by the position of

<sup>8</sup> Koroški pokrajinski muzej, excavations in 2009–2011 (footpath) and 2010–2011 (Falež). Djura Jelenko, Kajzer Cafnik 2013.

<sup>9</sup> Archeological research was conducted by Vesna Merc in 2015.

<sup>10</sup> Djura Jelenko 2010, 65.

<sup>11</sup> Djura Jelenko et al. 2016, 63.

<sup>12</sup> Djura Jelenko 2004, 70, pl. 43–51.

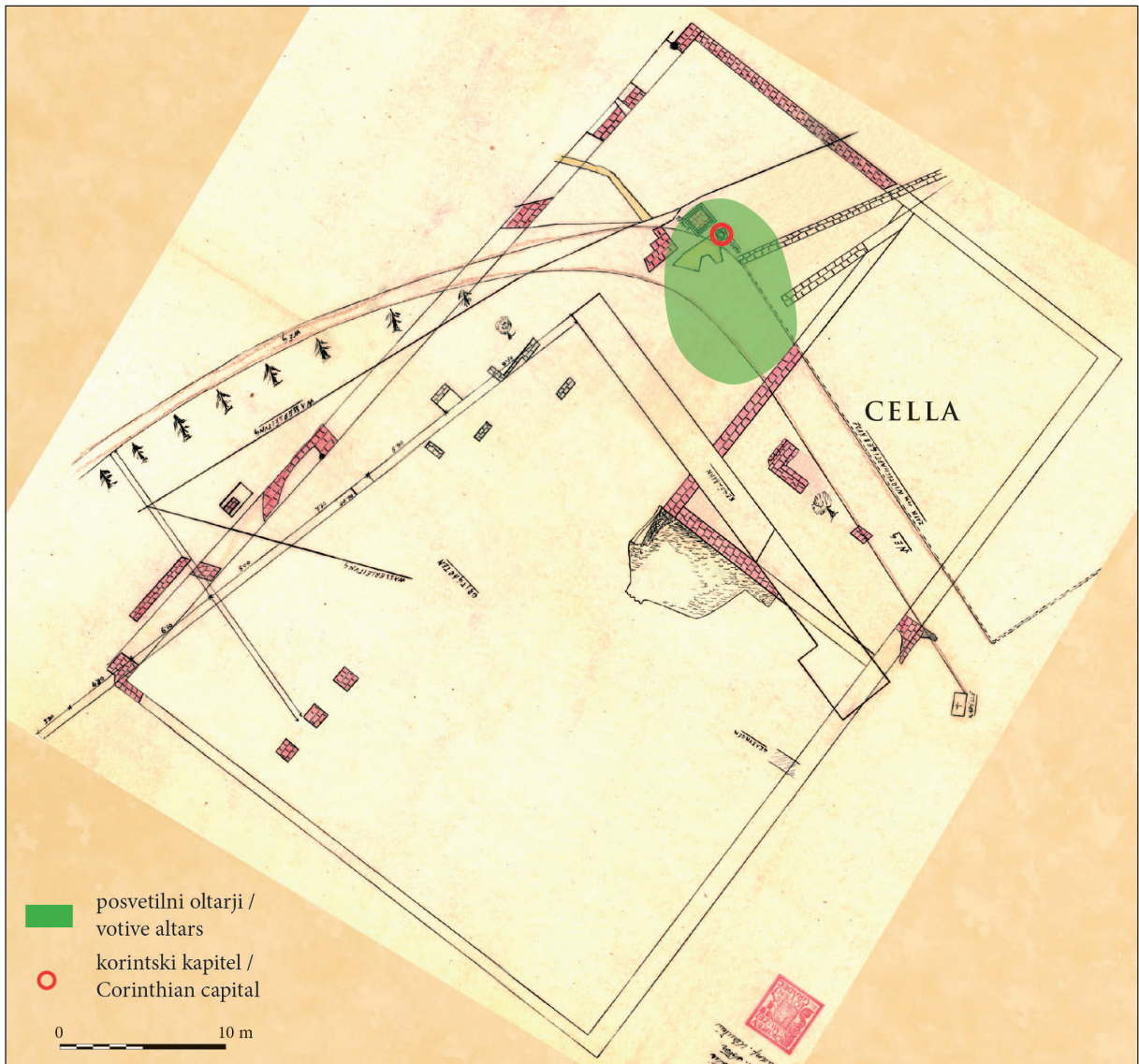
<sup>13</sup> Teržan 1990, 371; Djura Jelenko 2004, 76, fig. 46.

<sup>14</sup> Strmčnik Gulič 1979; Djura Jelenko et al. 2016.

<sup>15</sup> Aerial view and a topographic survey at the Hartenstein Manor (KPM 1999–2002). The archaeological research was carried out by Samo Hvalec (2015) in the far-western part of Mislinjska dobrava.

<sup>16</sup> Pahič, 1975, 277; Pleterski, Belak 2002; Djura Jelenko 2001, 182; Djura Jelenko et al. 2016, 99.





Sl. 5: Stari trg pri Slovenj Gradcu. Forum. Prirejeno in dopolnjeno po originalnem Winklerjevem načrtu (prim. Djura Jelenko 2004, sl. 6). (Izvedba / Elaborated by: E. Koraca)

Fig. 5: Stari trg pri Slovenj Gradcu. Forum. According to Winkler's original ground plan (cf. Djura Jelenko 2004, Fig. 6).

oktobra 1913<sup>17</sup> tik pred ovinkom za Šancel (na območju današnjega krožišča; sl. 3); Strmčnikova za raziskave leta 1977 navaja nabit gramoz, ki bi naj ustrezal rimskemu cestišču.<sup>18</sup> Druga cesta je omenjena še na Winklerjevem načrtu območja foruma (sl. 5).

<sup>17</sup> Djura Jelenko 2004, sl. 34. Na drugi strani te ceste je KPM leta 2009 raziskoval ob gradnji sprehajalne poti. O kakšnem cestnem nasutju ni bilo niti sledu. Lahko, da so jo poškodovala večkratna dela na sedanji cesti, ki deloma prekriva Winklerjevo traso. Podobno tlakovano cesto z manjšimi prodniki, kot jo navaja Winkler, smo odkrili leta 2012 pri gostilni Karner. Gre za novodobno cestišče, tlakovano iz oblic. Ležalo je tik pod asfaltno prevleko.

<sup>18</sup> Arheološke raziskave krožišča v letih 2004–2005 (sl. 3) nadaljevanja te trase v smeri proti naselbini niso potrdile.

the tombstone with a lictor on the southern side of Tomb I (Figs. 12–13). Winkler reportedly discovered a road in October 1913,<sup>17</sup> just before the turn for Šancel (modern roundabout; Fig. 3). In 1977 Mira Strmčnik mentioned a compact gravel layer that might derive from the Roman

<sup>17</sup> Djura Jelenko 2004, fig. 34. During a footpath construction in 2009, Koroški pokrajinski muzej researched the other side of the Winkler's road but no traces of a roadbed were found. It may have been damaged by multiple construction works on the current road, which partly overlaps Winkler's route. A similarly paved road with small pebbles, as Winkler notes, was discovered at the Karner Inn in 2012. It was a modern road, which lay just below the asphalt cover.





Sl. 6: Stari trg pri Slovenj Gradcu. Odlomki kamnitih spomenikov z območja foruma. A, B, F – posvetilni oltarji; C – korintski kapitel; G – votivna plošča; E, D – votivni figuri (lokacije na sl. 5).  
 Fig. 6: Stari trg pri Slovenj Gradcu. Forum. Altars (A, B, F), Corinthian capital (C), votive slab (G), and votive figures (E, D); (locations on Fig. 5).  
 (Foto / Photo: T. Jeseničnik)

Rimsko svetišče je bilo krito z opečnato kritino (sl. 5).<sup>19</sup> Južna stranica obodnega zidu je bila dolga dobrih 16 m. Na forumu, severozahodno od cele, so našli arhitekturne elemente stebrišča, temelje nekaterih javnih stavb ter številne posvetilne oltarje (sl. 6).<sup>20</sup>

Do svetišča na podiju je vodil dvignjen dovoz. Vhodno stopnišče je ležalo v smeri ceste na jugozahodni strani svetišča. Sem so sodile monumentalne plastike.<sup>21</sup> Območje osrednjega svetega prostora (*cella*) je Winkler pustil neraziskano, med celo in obodnim zidom ni odkril najdb in tudi pozicija cele znotraj svetišča zaenkrat ni povsem pojasnjena. Odlomek korintskega kapitela, odkrit med raziskavami svetišča, in steber, ki stoji danes v cerkvi sv. Pankracija, kažeta, da so za stebrišče upora-

road.<sup>18</sup> The other road is marked on Winkler's plan of the forum area (Fig. 5).

The sanctuary was covered with brick roofing (Fig. 5).<sup>19</sup> The southern side of the podium wall was over 16 m long. Architectural elements of a colonnade, building foundations and a number of altars were discovered on the forum northwest of the *cella* (Fig. 6).<sup>20</sup> A short, elevated road and the entrance stairway lay in the southwestern side of the temple. According to the discovery of bronze fragments, it is presumed that the monumental bronze statues were erected here.<sup>21</sup> Winkler left the *cella* unresearched, and no finds were discovered between the

<sup>19</sup> Severovzhodni del načrta.

<sup>20</sup> Djura Jelenko 2004, 11.

<sup>21</sup> Bronasti odlomki večjih figur; Djura Jelenko 2004, 17, t. 4: 35.

<sup>18</sup> In 2004–2005, archaeological research of the roundabout (Fig. 3) did not confirm a continuation of this route toward the settlement.

<sup>19</sup> The northeastern part of the ground plan.

<sup>20</sup> Djura Jelenko 2004, 11.

<sup>21</sup> Djura Jelenko 2004, 17, pl. 4: 35.



Sl. 7: Stari trg pri Slovenj Gradcu. Rimska naselbina. Raziskave leta 1996. Stranici pomožnega objekta, zgrajeni iz manjših prodnikov (2. st.). Pogled proti jugu.

Fig. 7: Stari trg pri Slovenj Gradcu. Excavations in 1996. Building foundations built from pebbles. 2<sup>nd</sup> century. View to the south. (Foto / Photo: D. Snoj)



Sl. 8: Stari trg pri Slovenj Gradcu, naselbinska najdba. Raziskave leta 1996. Železni prstan z vstavljenjo gemo iz karneola. Upodobljen je Kastor, ki za seboj vodi konja (druga polovica 1. in prva polovica 2. st.) (Djura Jelenko 1998).

Fig. 8: Stari trg pri Slovenj Gradcu, settlement. Excavations in 1996. Iron ring with an engraved carnelian gem that depicts Castor leading a horse. Second half of the 1<sup>st</sup> and first half of the 2<sup>nd</sup> century (Djura Jelenko 1998).

(Foto / Photo: I. Dolinar)



Sl. 9: Stari trg pri Slovenj Gradcu, naselbina. Raziskave leta 1999. Kamniti tlak v objektu III (3. st.). Pogled proti jugu.

Fig. 9: Stari trg pri Slovenj Gradcu, settlement. Excavations in 1999. Stone paving in building III. 3<sup>rd</sup> century. View to the south. (Foto / Photo: S. Žumer)





Sl. 10: Stari trg pri Slovenj Gradcu, naselbina. Raziskave leta 2011. Kurišče (3. st.). Pogled proti jugu.  
 Fig. 10: Stari trg pri Slovenj Gradcu, settlement. Excavations in 2011. Hearth, 3<sup>rd</sup> century. View to the south.  
 (Foto / Photo: A. Tiran)

bili vzhodnoalpski marmor (sl. 6: C).<sup>22</sup> Odkriti votivni oltarji so bili posvečeni Jupitru, Jupitru Dolihenu in Marsu (sl. 6: A,F).<sup>23</sup>

Z območja templja izvira še nekaj odlomkov manjših marmornih votivnih figur s pripadajočimi profiliranimi podstavki (sl. 6: E,D), pa tudi najdba votivne plošče, posvečene Jupitru Depulsorju (sl. 6: G).<sup>24</sup> Votivna plošča in posvetilni oltarji so datirani v 2. in 3. st.<sup>25</sup>

Winkler je leta 1911 vzhodno od sodobne ceste odkril ostanke najmanj štirih objektov (sl. 4), od katerih je bila bivanjska stavba z dvoriščem locirana v osrednjem delu. Podobno zasnovani tlorisi stavb so bili odkriti v letih 1993 in 1996<sup>26</sup> (sl. 7), 1999 (sl. 9)<sup>27</sup> in 2010–2011<sup>28</sup> (sl. 4). Na slednjih dveh sta bili odkriti dve oz. tri faze poselitve. Po najdbah sodeč spadajo odkriti objekti v čas od 1. do 3. st. Hiša, odkrita leta 1996, je bila eno-prostorna, s treh strani obdana z dvoriščem (ohranjena zahodna stranica dvorišča v dolžini 11,5 m), kakršne so značilne za naselbine v južnem Noriku.<sup>29</sup>

Odkriti temelji stavb v Kolacioni so kamniti, leseni (sl. 9; 19),<sup>30</sup> ali grajeni v stojkasti tehniki (sl. 20).<sup>31</sup> Za gradnjo temeljev so uporabili lomljence (sl. 7; 9), vogali so ponekod ojačani z večjimi apnenčastimi kamni (sl. 18; 19), nekateri temelji stavb so grajeni iz manjših oblic.<sup>32</sup> Tla objektov so tlakovana z manjšimi kamni (sl. 9).

cella and the peripheral wall. Even the position of the cella inside the temple is not fully understood. A fragment of a Corinthian column, discovered during the temple excavations, and a column from the church of St Pancras, indicate that Eastern Alpine marble was used for the colonnade (Fig. 6: C).<sup>22</sup> The discovered altars were dedicated to Jupiter, Jupiter Dolichenus, and Mars (Fig. 6: A,F).<sup>23</sup>

Several marble fragments of votive monuments (Fig. 6: E,D) originate from the temple area as well as a relief dedicated to Jupiter Depulsor (Fig. 6: G).<sup>24</sup> The relief and altars are dated to the 2<sup>nd</sup> and 3<sup>rd</sup> centuries.<sup>25</sup>

In 1911, Winkler discovered the remains of at least four buildings, the central of which was a residential structure with a courtyard (Fig. 4). Similarly designed building layouts were discovered between 1993 and 1996<sup>26</sup> (Fig. 7), in 1999 (Fig. 9)<sup>27</sup>, and 2010/2011 (Fig. 4).<sup>28</sup> In the latter two, two or three settlement phases were discovered. On the basis of the finds, these buildings date from the 1<sup>st</sup> to the 3<sup>rd</sup> century. A single cell house, surrounded by a courtyard from three sides, was discovered in 1996. Western side of the yard survived only, which was 11.5 m long. Such houses were typical for settlements in southern Noricum.<sup>29</sup>

Building foundations in Colatio were made of stone, horizontal wooden beams (Figs. 9; 19)<sup>30</sup> or vertical wooden posts (Fig. 20).<sup>31</sup> They used stone rubble for

<sup>22</sup> Djura Jelenko, Visočnik 2006, 357, 359, kat. št. 17, 20.

<sup>23</sup> Djura Jelenko, Visočnik 2006, 383–386, kat. št. 26–29.

<sup>24</sup> Djura Jelenko, Visočnik 2006, 385, kat. št. 29.

<sup>25</sup> Djura Jelenko 2004; Djura Jelenko, Visočnik 2006.

<sup>26</sup> Britovšek 2007.

<sup>27</sup> Djura Jelenko 2001.

<sup>28</sup> Djura Jelenko, Kajzer Cafnik 2011.

<sup>29</sup> Groh, Sedlmayer 2006, 113–115; Britovšek 2007, 75, pril. 3; Djura Jelenko, Groh 2006, 406.

<sup>30</sup> Djura Jelenko, Kumprej Gorjanc 2009, sl. 28.

<sup>31</sup> Djura Jelenko, Kumprej Gorjanc 2009, sl. 29.

<sup>32</sup> Britovšek 2007, 76, sl. 18.

<sup>22</sup> Djura Jelenko, Visočnik 2006, 357, 359, Cat. No. 17, 20.

<sup>23</sup> Djura Jelenko, Visočnik 2006, 383–386, Cat. No. 26–

29.

<sup>24</sup> Djura Jelenko, Visočnik 2006, 385, Cat. No. 29.

<sup>25</sup> Djura Jelenko 2004; Djura Jelenko, Visočnik 2006.

<sup>26</sup> Britovšek 2007.

<sup>27</sup> Djura Jelenko 2001.

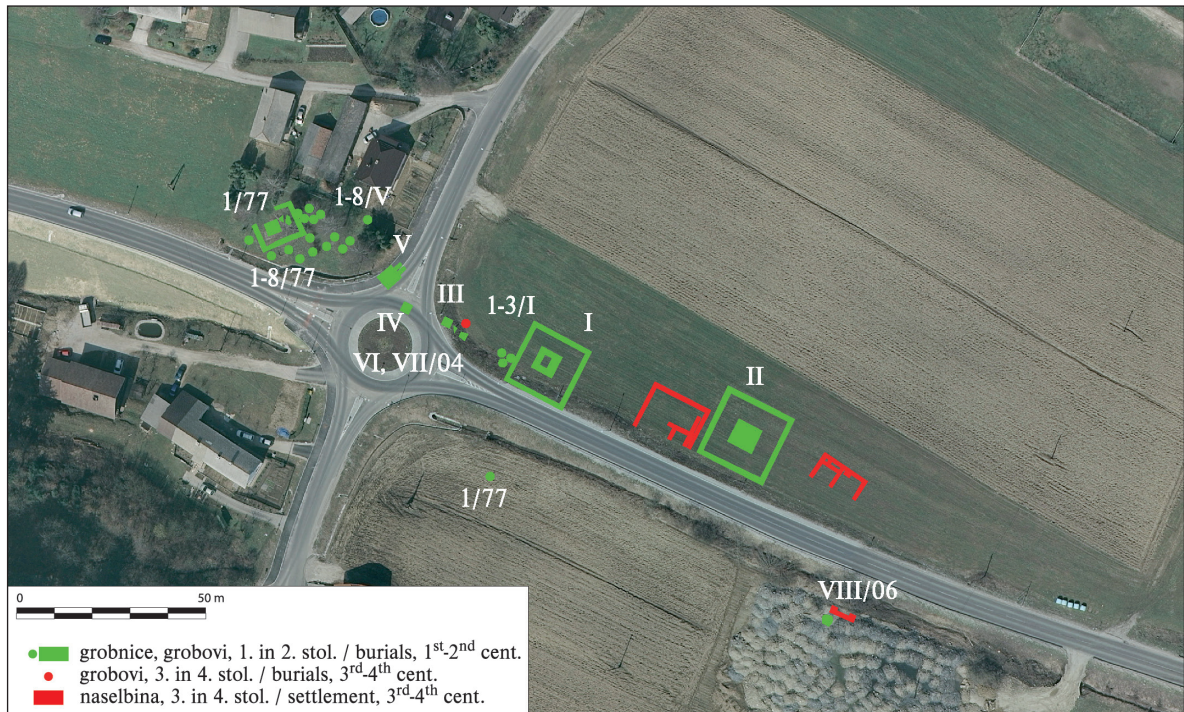
<sup>28</sup> Djura Jelenko, Kajzer Cafnik 2011.

<sup>29</sup> Groh, Sedlmayer 2006, 113–115; Britovšek 2007, 75, App. 3; Djura Jelenko, Groh 2006, 406.

<sup>30</sup> Djura Jelenko, Kumprej Gorjanc 2009, fig. 28.

<sup>31</sup> Djura Jelenko, Kumprej Gorjanc 2009, fig. 29.





Sl. 11: Stari trg pri Slovenj Gradcu. Zgodnje in poznorimsko grobišče ter poznorimski del naselbine (Djura Jelenko 2012, 40).  
Fig. 11: Stari trg pri Slovenj Gradcu. Early and late Roman cemetery and late Roman settlement (Djura Jelenko 2012, 40).

Petrološka sestava gradbenega materiala za zidove je bila določena ob izkopavanjih leta 1996. Prevladujejo apneneci, dolomiti, filitoidi, skrilavci in peščenjaki. Apnenec so domnevno pridobivali v neposredni bližini naselbine. Iz krednega apnenca je namreč sestavljen del območja Gradišča in sosednjega Šanclnovega vrha. Najbližji dolomit je na sedlu Grajske vasi, na območju opuščene kamnoloma.<sup>33</sup>

Hipokavst je bil v skromnih sledovih odkrit pri raziskavah leta 1999,<sup>34</sup> o ostankih centralne kurjave piše tudi Winkler.<sup>35</sup> Ognjišče je bilo odkrito leta 1996 v dvoriščnem delu rimskodobnega objekta. Na podlagi najdb je datirano v prvo polovico 2. st.<sup>36</sup>

Na območju, ki je bilo interpretirano kot prostor zunaj objekta, sta bili leta 2011 odkriti dve kurišči oz. podlagi za kurišči. Na podlagi trenutnih rezultatov lahko rečemo, da najverjetneje pripadata tretji, najmlajši fazi oz. 3. st. (sl. 10).

Med najdbami velja omeniti sigilatno posodje, žigosane opeke, oljenke ter grafite na keramiki.<sup>37</sup> V

the foundations (Figs. 7; 9) and the corners could have been reinforced with large limestones (Figs. 18; 19). Some building foundations were built using pebbles.<sup>32</sup> The floors could have been paved with small stones (Fig. 9).

The petrological analysis was made on the wall stones during the excavations of 1996. Limestone, dolomite, philitoids, slate, and sandstone were predominant. Limestone was presumably acquired in the immediate vicinity of the settlement. Specifically, chalk has been shown to compose parts of the Gradišče and Šanclnov vrh areas. The nearest dolomite can be found on the saddle of Grajska vas, in the abandoned quarry area.<sup>33</sup>

Modest traces of a hypocaust were discovered during the excavations of 1999,<sup>34</sup> and Winkler also mentions central heating remains.<sup>35</sup> A hearth from the first half of the 2<sup>nd</sup> century was discovered in the courtyard area of a Roman building in 1996.<sup>36</sup>

Two hearths, namely hearth bases, were discovered in 2011 in the area outside the buildings. They probably

<sup>32</sup> Britovšek 2007, 76, fig. 18.

<sup>33</sup> Filitoids, amphibole slate and Gröden sandstone can all be found in the deposits of Pohorje ravines between Slovenj Gradec and Bukovska vas as well as two volcanic rocks. Report by Ivo Štrucl from September 15 1996. Archived by Koroški pokrajinski muzej.

<sup>34</sup> Djura Jelenko 2001, 190.

<sup>35</sup> Djura Jelenko 2004, 24.

<sup>36</sup> Britovšek 2007, 74–76, App. 3.

<sup>33</sup> V nanosih pohorskih grap med Slovenj Gradcem in Bukovsko vasjo pa najdemo skupaj filitoidne, amfibolski skrilavec in grödenski peščenjak ter dokumentirani vulkanski kamenini. Poročilo Iva Štrucla z dne 15. 9. 1996. Hrani KPM.

<sup>34</sup> Djura Jelenko 2001, 190.

<sup>35</sup> Djura Jelenko 2004, 24.

<sup>36</sup> Britovšek 2007, 74–76, pril. 3.

<sup>37</sup> Djura Jelenko, Kumprej Gorjanc 2009, 48, t. 13: 74,76,78,

Kolacioni je bilo odkrito nekaj svinca nedoločenih oblik, precej pa tudi svinčenih plomb, s katerimi so popravljali ne samo sigilato, temveč tudi kuhinjsko posodje.<sup>38</sup> Ohranil se je železen pečatni prstan z gemo (*sl. 8*).<sup>39</sup>

### GROBIŠČE

(*Sl. 3; 11–18*)

Zgodnjerimsko južno grobišče je Winkler raziskal v letih 1911 in 1912, pri čemer je odkril številne arhitekturne dele bogatih grobnic (*sl. 11*). Razporejene so bile v smeri vzhod–zahod. Skromni ostanki grobišča so se ohranili še na južni strani današnje ceste Slovenj Gradec–Ravne.<sup>40</sup> V vzhodnem in zahodnem delu nekropole<sup>41</sup> so bile sredi obzidanih grobnih parcel postavljene razkošne grobnice, ki so pripadale podeželski eliti, v zahodnem delu grobišča pa so bili locirani manjši zidani grobovi (*sl. 11*). Zidane grobnice najdemo v južnem in jugovzhodnem delu province Norik. Najbolj izstopa okolica Viruna, pa tudi močno poseljena območja mest Flavije Solve/Wagna pri Lipnici, Celeje in Teurnije/Sv. Peter v Lesu.<sup>42</sup>

V vzhodnem delu grobišča sta se ohranili dve večji grobni parceli<sup>43</sup> z obodnim zidom in ostanki na sredini stoječe grobnice.<sup>44</sup> Grobna parcela grobnice I je merila 50 čevljev po širini in dolžini, podatek se je ohranil na mejniku grobne parcele (*sl. 11: I*).<sup>45</sup>

Poleg tega je Winkler odkril še zidane grobove, od katerih so se ohranili spodnji deli zidanih kamer (*sl. 11: IV,V*); leta 2004 in 2006 so bili odkriti še trije utrjeni platoji, pogojno interpretirani kot podstavki za spomenike (*sl. 11: III; 16*). Na severozahodni strani grobišča se je ohranila še ena velika grobna parcela<sup>46</sup> z grobovi, ki so bili vkopani zunaj grobne ograje (*sl. 11: 1/77*).<sup>47</sup> Dela obzidane grobne parcele pa smo odkrili na dveh

79 (delavnice iz Rheinzaberna); Djura Jelenko 2004, 12 (opeke); – o. c., 24, t. 2: 10; 24: 184,185 (oljenke); Britovšek 2007, 39, kat. št. 125, sl. 9; Djura Jelenko 2004, t. 7: 61; 30 (grafiti).

<sup>38</sup> Djura Jelenko 2004, sl. 36, t. 23: 175; 34: 249; Djura Jelenko, Kumprej Gorjanc 2009, sl. 48, t. 3: 15; 12: 70; 15: 85.

<sup>39</sup> Djura Jelenko 1998, 131–133.

<sup>40</sup> Strmčnik Gulič 1981; 1984; Djura Jelenko, Kumprej Gorjanc 2009.

<sup>41</sup> Geofizikalno prospekcijo je v letu 2005 izvedlo podjetje Archeo Prospections z Dunaja. Meritve so pokazale, da se vzhodnjeje od odkritih Winklerjevih grobnic grobišče ne nadaljuje (Djura Jelenko, Groh 2006, Abb. 6).

<sup>42</sup> Kremer 2001.

<sup>43</sup> Grobna parcela grobnice I je merila 17 × 14,5 m (tako Winkler), grobnice II pa 18 × 18 m.

<sup>44</sup> Djura Jelenko 2004; Djura Jelenko, Groh 2006.

<sup>45</sup> To pomeni pribl. 15 × 15 m; Djura Jelenko 2004, sl. 30; Djura Jelenko, Visočnik 2006, 382, kat. št. 25.

<sup>46</sup> V velikosti 11 × 9 m.

<sup>47</sup> Strmčnik Gulič 1981.

belong to the third (and the latest) phase, that is in the 3<sup>rd</sup> century (*Fig. 10*).

Among the finds, terra sigillata pottery, stamped bricks, oil lamps, and graffiti on ceramics are all worth mentioning.<sup>37</sup> Some lead of indeterminate shapes was discovered as well as lead clamps used to repair both terra sigillata and kitchen pottery.<sup>38</sup> An iron finger ring with an engraved gem was found (*Fig. 8*).<sup>39</sup>

### CEMETERY

(*Figs. 3; 11–18*)

The early Roman cemetery, explored by Winkler in 1911 and 1912, revealed the architecture of opulent tombs (*Fig. 11*). They were arranged in the east–west direction. Some modest cemetery remains were also preserved on the southern side of the current Slovenj Gradec–Ravne road.<sup>40</sup> Luxurious tombs for the rural elite were built in the centres of walled grave plots.<sup>41</sup> Small masonry graves were located in the western part of the cemetery (*Fig. 11*). The large masonry tombs can be found in the southern and southeastern parts of the Noricum province, in the areas of Virunum, Flavia Slova, Celeia, and Teurnia.<sup>42</sup>

Two large funerary plots<sup>43</sup> with a boundary wall and the remains of a central tomb survived in the eastern part of the cemetery (*Fig. 11: I,II*).<sup>44</sup> The inscription on the boundary stone revealed that the funerary plot of Tomb I was 50 feet wide and long (*Fig. 11: I*).<sup>45</sup>

Winkler discovered the foundations of another two masonry tombs (*Fig. 11: IV,V*). Three masonry platforms discovered in 2004 and 2006 might be interpreted as foundations of grave monuments (*Fig. 11: III; 16*). A large funerary plot was located at the northwestern edge of the cemetery<sup>46</sup> as well as graves outside of the plot (*Fig. 11: 1/77*).<sup>47</sup> The remains of walled plots were discovered

<sup>37</sup> Djura Jelenko, Kumprej Gorjanc 2009, 48, pl. 13: 74,76, 78,79 (workshops from Rheinzabern); Djura Jelenko 2004, 12 (bricks); right there, 24, pl. 2: 10; 24: 184, 185 (oil lamps); Britovšek 2007, 39, Cat. No. 125, fig. 9; Djura Jelenko 2004, pl. 7: 61; 30 (graffiti).

<sup>38</sup> Djura Jelenko 2004, fig. 36, pls. 23: 175; 34: 249; Djura Jelenko, Kumprej Gorjanc 2009, fig. 48; pl. 3: 1515; 12: 70; 15: 85.

<sup>39</sup> Djura Jelenko 1998, 131–133.

<sup>40</sup> Strmčnik Gulič 1981; 1984; Djura Jelenko, Kumprej Gorjanc 2009.

<sup>41</sup> A geophysical survey was carried out in 2005 by Archeo Prospections from Vienna. The cemetery does not extend beyond tombs discovered by Winkler (Djura Jelenko, Groh 2006, fig. 6).

<sup>42</sup> Kremer 2001.

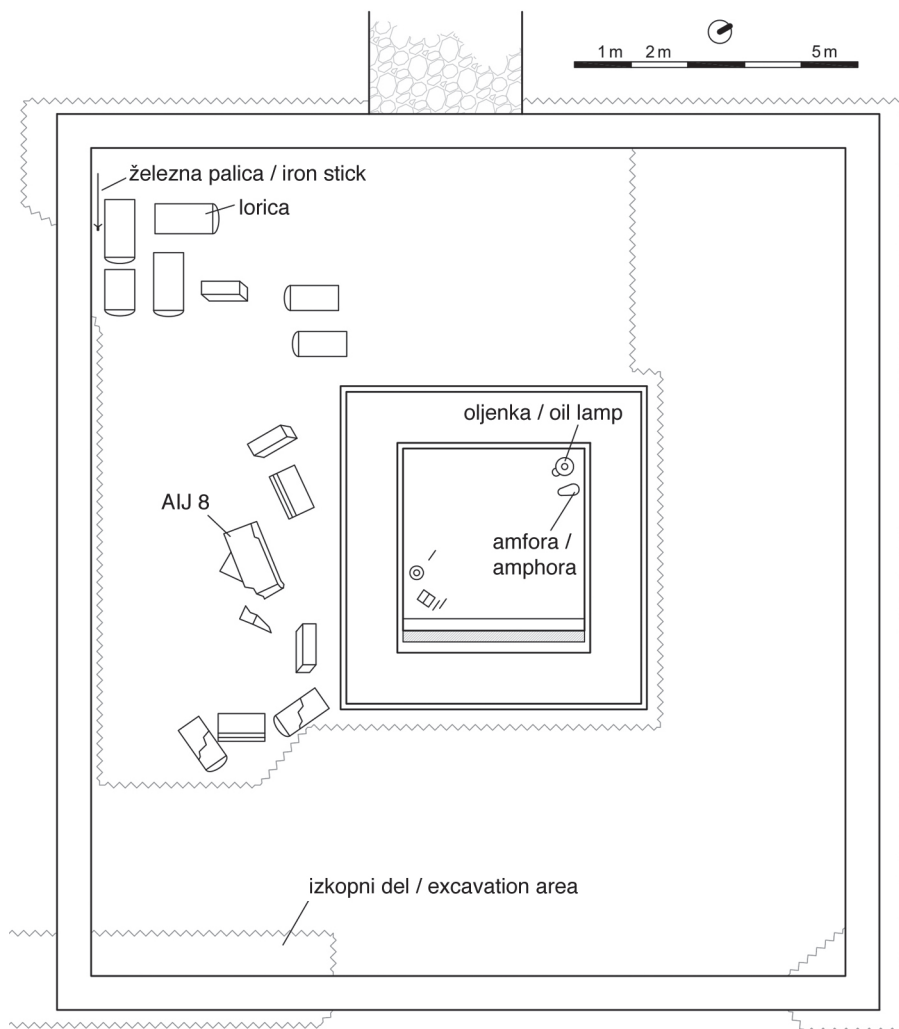
<sup>43</sup> The burial plot of Tomb I measured 17 × 14.5 m (according to Winkler), the plot of Tomb II measured 18 × 18 m.

<sup>44</sup> Djura Jelenko 2004; Djura Jelenko, Groh 2006.

<sup>45</sup> This means approx. 15 × 15 m; Djura Jelenko 2004, fig. 30; Djura Jelenko, Visočnik 2006, 382, Cat. No. 25.

<sup>46</sup> Measuring 11 × 9 m.

<sup>47</sup> Strmčnik Gulič 1981.



Sl. 12: Stari trg pri Slovenj Gradcu, grobnica I. Prirejeno in dopolnjeno po originalnem načrtu iz rokopisne zapuščine H. Winklerja v Celovcu (Landesmuseum Kärnten; prim. Djura Jelenko 2004, sl. 17). (Izvedba: L. Jelenko)

Fig. 12: Stari trg pri Slovenj Gradcu. Tomb I (Djura Jelenko 2004, Fig. 17). (Elaborated by: L. Jelenko)

ločenih mestih še med raziskavami krožišča leta 2004 (sl. 11: III; 16; 17).

Večino odkritih kamnitih spomenikov predstavljajo nagrobne plošče z napisi, najden pa je bil tudi zgornji levi zaklink stele z upodobitvijo delfina.<sup>48</sup> Na več mestih se omenjajo deli kamnitih ograj – *loricae*; še en dekorativni element grobne arhitekture je bil odkrit med raziskavami 2004 (sl. 11: III).<sup>49</sup> Odlomek preklade z napisom so našli leta 1977 v drugotni legi, kot del konstrukcije groba.<sup>50</sup>

Vsi odkriti grobovi razen dveh, raziskanih leta 2004 (sl. 11: III/rdeča pika; 16), so žgani. Družbeno razslojenost nam poleg elitnih rodbinskih pokopov v obzidanih grobnih parcelah izpričujejo preproste grobne jame z žganino in brez vsakršnih pridatkov.

<sup>48</sup> Djura Jelenko, Visočnik 2006.

<sup>49</sup> Djura Jelenko, Kumprej Gorjanc 2009, sl. 44.

<sup>50</sup> Djura Jelenko, Visočnik 2006, 380, kat. št. 21.

at two separate locations during the excavations for a roundabout in 2004 (Fig. 11: III; 16; 17).

The inscribed tombstones were found as well as the upper left corner of a stele depicting a dolphin.<sup>48</sup> There are several mentions of *loricae* discoveries; another decorative element of funerary architecture was found during the excavations in 2004 (Fig. 11: III).<sup>49</sup> A fragment of an inscribed lintel was discovered in 1977 in a secondary position, as part of the grave construction.<sup>50</sup>

All graves found in 2004, with the exception of two (Fig. 11: III-red dot; 16), were cremations. Social stratification is indicated by elite family burials in walled funerary plots as well as simple grave pits with nothing but cremated remains.

<sup>48</sup> Djura Jelenko, Visočnik 2006.

<sup>49</sup> Djura Jelenko, Kumprej Gorjanc 2009, fig. 44.

<sup>50</sup> Djura Jelenko, Visočnik 2006, 380, Cat. No. 21.





Sl. 13: Stari trg pri Slovenj Gradcu, grobnica I. Odlomek nagrobnega spomenika (AIJ 8). Rekonstrukcija po: Kremer 2001, sl. 148.

Fig. 13: Stari trg pri Slovenj Gradcu. Tomb I. Tombstone fragment (AIJ 8). Reconstruction after: Kremer 2001, Fig. 148. (Foto / Photo: N. Lackner)



Sl. 14: Stari trg pri Slovenj Gradcu, grobnica II. Nagrobna plošča za Lucija Apuleja.

Fig. 14: Stari trg pri Slovenj Gradcu. Tomb II. Tombstone for Lucija Appuleius. (Foto / Photo: T. Jeseničnik)



Sl. 15: Stari trg pri Slovenj Gradcu, grobnica I. Izrezljani koščeni deli nog mrtvaške postelje.

Fig. 15: Stari trg pri Slovenj Gradcu. Tomb I. Parts of deathbed posts made of carved bone. (Foto / Photo: T. Jeseničnik)

Že leta 1911 je grobnico I delno raziskal Winkler, splet okoliščin pa je povzročil, da smo šele v letih 2004 in 2006 rekonstruirali njen celotni inventar.<sup>51</sup> Grobnica I je izjemna tako po najdbah, položaju, kot veličastni arhitekturi (sl. 11: I; 12). Na sredini 250 m<sup>2</sup> velike grobne parcele je stala grobna hiša, krita z opečnato streho, v notranjosti razdeljena na dva prostora. Glede na velikost tlorisa centralne grobne hiše (5,2 × 5,5 m) in temeljev širine 90 cm domnevamo, da je bil omogočen dostop

<sup>51</sup> Djura Jelenko 2004; Djura Jelenko, Groh 2006; Groh, Djura Jelenko 2013.

Tomb I was already partly explored by Winkler in 1911. Due to different circumstances, it was only possible to reconstruct its entire inventory in 2004 and 2006.<sup>51</sup> Tomb I is significant for its finds, position and remarkable architecture (Figs. 11: I; 12). A large funerary house roofed with brick tiles and divided into two rooms stood in the centre of the 250 m<sup>2</sup> funerary plot. It is assumed that interior access was possible due to the total size of its foundation (5.2 × 5.5 m) and a wall thickness of 90 cm.

<sup>51</sup> Djura Jelenko 2004; Djura Jelenko, Groh 2006; Groh, Djura Jelenko 2013.





Sl. 16: Stari trg pri Slovenj Gradcu, grobišče. Raziskave leta 2004 (lokacija na sl. 11: III). Jugovzhodni del izkopnega polja z zgodnjeantičnima platojema in ostanki grobne parcele. Pogled proti zahodu.

Fig. 16: Stari trg pri Slovenj Gradcu, cemetery. Excavations in 2004 (location Fig. 11: III). South-eastern part of the excavation field with early Roman platforms and funerary plot remains. View to the west.

(Foto / Photo: P. Juvan)

v njeno notranjost. V grobnici I so v tretji četrtini 1. st. pokopali pripadnika mestnega vrhnjega sloja sosednjega municipija Celeje, najverjetneje enega od obeh županov, skupaj z dvema ženskama. Omenjeni nagrobnik z reliefom kurulskega stola (sl. 13) pripada tej grobnici. Med prيداتki izstopa razkošna mrtvaška postelja (*klinē*; sl. 15). Noriške mrtvaške postelje iz koščenih izrezljanih delov se na podlagi primerjav iz Italije pojmujejo kot uvoženi kosi. Dobre primerjave najdemo v severni Italiji, kjer so datirane že v prvo polovico in v sredino 1. st. Ostanki koščenih postelj so v severozahodnih provincah znani samo z 28 najdišč, od katerih sta bili samo dve najdeni v Noriku, obe v južnem delu Norika.<sup>52</sup> Dve pasni garnituri, pinceta, šivanka in zapestnica pripadajo dvema ženskima osebama.

Luksuzne najdbe iz grobnice I še dodatno podčrtujejo pomen province, bogate z rudnimi bogastvi, v kateri se je tudi na podeželju oblikoval avtohton višji sloj. Primerjave za takšno obliko grobnic zasledimo na grobiščih rimskih zaselkov v Globasnici/Globasnitz, Hallstatt-Lahnu in Gleisdorfu.<sup>53</sup>

<sup>52</sup> Djura Jelenko, Groh 2006.

<sup>53</sup> Kremer 2001, 358.

A male member of Celeia's town elite (presumably a duumvir) was buried in Tomb I along with two women in the third quarter of the 1<sup>st</sup> century.

The tombstone with the relief of a *sella curulis* belongs to this tomb (Fig. 13). A lavish deathbed (*klinē*; Fig. 15) stands out among the grave goods. On the basis of comparison, Noricum deathbeds made of carved bone are considered to have been imported from Italy. North Italian analogies are dated to the first half and the mid-1<sup>st</sup> century. Bone deathbeds are only known from 28 sites in northwestern provinces, only two of which are located in Noricum — both in its southern part.<sup>52</sup> The remains of two belt fittings, pincers, a needle, and a bracelet belonged to two women.

The luxurious finds from Tomb I underline the importance of the autochthonous upper class settled in the countryside of the province, rich in mineral resources. Similar elite tombs can be found in the cemeteries of small Roman settlements in Globasnitz, Hallstatt-Lahen, and Gleisdorf.<sup>53</sup>

<sup>52</sup> Djura Jelenko, Groh 2006.

<sup>53</sup> Kremer 2001, 358.





Sl. 17: Stari trg pri Slovenj Gradcu, rimsko grobišče in poznorimska naselbina. Raziskave leta 2004 (lokacija na sl. 11: rdeča pika ob III). Poznorimska skeletna grobova sta poškodovala zgodnjeantični žgani zidan grob (kamnite plošče) znotraj obzidane grobne parcele. V ozadju starejša jama z jarkom. Pogled proti jugu.

Fig. 17: Stari trg pri Slovenj Gradcu, Roman cemetery and late Roman settlement. Excavations in 2004 (location Fig. 11: III/red dot). Late Antique inhumation graves damaged the early Roman cremation grave (stone slabs) inside a walled funerary plot. An earlier pit with a ditch is visible in the background. View to the south.

(Foto / Photo: P. Juvan)



Sl. 18: Stari trg pri Slovenj Gradcu, rimsko grobišče in poznorimska naselbina. Raziskave v letih 2006–2007. Stavba in jugozahodno od nje plato zgodnjnerimske grobnice (lokacija na sl. 11: zelena pika ob VIII/06).

Fig. 18: Stari trg pri Slovenj Gradcu, Roman cemetery and late Roman settlement. Excavations in 2006/2007 (location Fig. 11: VIII/06/green dot). Building and early Roman tomb foundations southwest of it.

(Foto / Photo: A. Bizjak)



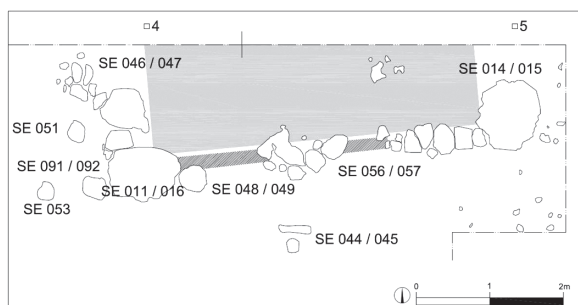


Dva ženska skeletna grobova sodita v poznorimski čas (sl. 11: III/rdeča pika; 17). Prva oseba je bila stara med 30–40 let in je obolela za paradontozo, druga je bila desničarka, starejša od 50 let, verjetno celo 60 ali več in se ni ukvarjala s težjimi fizičnimi deli.<sup>54</sup>

#### STAVBE NA OBMOČJU GROBIŠČA

Že Winkler je odkril poznorimske stavbne ostanke na vzhodni in zahodni strani grobnice II (sl. 11). Med raziskavami 2004–2005 in 2006–2007 so se pokazali ostanke kamnitih in lesenih stavb (sl. 11: III, VIII/06; 19; 20), tlakovane površine, apnene jame, peč (sl. 18) in

<sup>54</sup> Djura Jelenko, Kumprej Gorjanc 2009, 23.



Sl. 19: Stari trg pri Slovenj Gradcu, naselbina. Raziskave leta 2007 (lokacija na sl. 11: VIII/6). Tloris zidanega objekta iz prve polovice 4. st.

Fig. 19: Stari trg pri Slovenj Gradcu, settlement. Excavations in 2007 (location Fig. 11: VIII/6). Stone building from the first half of the 4<sup>th</sup> century.

(Izvedba / Elaborated by: L. Jelenko)

Sl. 20: Stari trg pri Slovenj Gradcu, naselbina. Raziskave leta 2005 (lokacija na sl. 11: III). a – Objekt II grajen v stojkasti tehniki z jamo v notranjosti. b – V jami so se ohranili ostanke lesa. Pogled proti zahodu (a) in severu (b).

Fig. 20: Stari trg pri Slovenj Gradcu. Excavations in 2005 (location Fig. 11: III). a – Building II was constructed with vertical wooden posts. A pit was found in the interior. b – A pit with wooden remains. Views to the west (a) and north (b).

(Foto / Photo: P. Juvan)

The two inhumation graves date to the late Roman period (Fig. 11: III-red dot; 17). They belong to two women. The first one was aged between 30 and 40 years and suffered from periodontosis while the second one was right-handed, older than 50 (likely even 60) and did not partake in heavy physical labour.<sup>54</sup>

#### BUILDINGS IN THE CEMETERY AREA

Winkler already discovered late Roman building remains on the eastern and western sides of Tomb II (Fig. 11). The remains of stone and wooden buildings (Fig. 11: III, VIII/06; 19; 20), paved surfaces, lime pits, a furnace (Fig. 18), and a large quantity of slag and lead were discovered during the excavations of 2004/2005 and 2006/2007.<sup>55</sup> Nearly 80% of the coins discovered during the excavations in 2006/2007 (Fig. 11: VIII/06) date to the 3<sup>rd</sup> and 4<sup>th</sup> centuries.<sup>56</sup>

<sup>54</sup> Djura Jelenko, Kumprej Gorjanc 2009, 23.

<sup>55</sup> Djura Jelenko, Kumprej Gorjanc 2009.

<sup>56</sup> 16 coins from the 3<sup>rd</sup> century, 60 coins from the 4<sup>th</sup> century.

večja količina žlindre ter svinca.<sup>55</sup> Analiza novčnih najdb je pokazala, da slabih 80 % odkritih novcev iz raziskav 2006–2007 (sl. 11: VIII/06) sodi v 3. in 4. st.<sup>56</sup>

## ŽIVALSKÉ KOSTI

Borut Toškan in Janez Dirjec sta analizirala živalske ostanke iz rimskodobne Kolacione.<sup>57</sup> Del najdenih kosti in zob predstavlja ostanek pogrebnih pojedin in grobnih popotnic.<sup>58</sup> Za ekonomijo Kolacione in njenega zaledja je bila najpomembnejša domača žival govedo kot primarni vir mesa, maščob, mleka, kot delovna žival in za lokalni tovorni transport. Pri drobnici prevladujejo ostanke živali, ki so bile stare nad 3 leta. To kaže na velik pomen volne v lokalnem kmečkem gospodarstvu. Med zgodnjerskim gradivom prevladuje domače govedo, v poznorimskem gradivu pa je delež omenjene vrste povsem enak deležu drobnice in prašiča.<sup>59</sup> To bi kazalo na spremembo v prehrabnih navadah lokalnega prebivalstva, ki jih je prinesla romanizacija. Ugotovljeni razkorak avtorja pripisujeta sami naravi obeh vzorcev: obrednim jedem kot sestavnim delom pogrebnih pojedin na eni strani in vsakodnevnim obrokom poznorimskega prebivalstva na drugi.

## OKOLICA KOLACIONE

Iz 1. in 2. st. poznamo iz bližnje okolice Kolacione ostanke vile rustike v Zgornjih, domnevno pa tudi v Spodnjih Dovžah (sl. 1: 6,7).<sup>60</sup> Koncentracija najdenih rimskih kamnitih spomenikov kaže na močnejšo poselitev še v Šentvidu pri Završah nad Gornjim Doličem in vzdolž rimske ceste, ki se je po Mislinjski Dobravi spustila proti Kolacioni in nadaljevala pot proti severu – proti avstrijski Koroški.<sup>61</sup> Poznorske in poznoantične najdbe so znane s Puščave<sup>62</sup> in Turjaka nad Mislinjo.<sup>63</sup>

## ANIMAL BONES

Borut Toškan and Janez Dirjec analyzed animal remains from Colatio dating to the Roman period.<sup>57</sup> A certain amount of bone and teeth formed a part of grave goods, or they were the remains of burial feast.<sup>58</sup> The most important domestic animals were cattle: as a primary source of meat, fats, milk, as working animals, and for local freight transport. Remains of animals older than 3 years are prevalent among small ruminants. This points to significant importance of wool in the local farm economy. Domestic cattle are predominant in the early Roman period, while the proportions between the latter and goat, sheep and pig are entirely even in the late Roman material.<sup>59</sup> This indicates a change in dietary customs of the local population brought forth by Romanization. The authors attribute this distinction to the nature of both samples: ritual dishes as an integral part of funeral feasts on one side, and everyday meals of the late Roman population on the other.

## COLATIO'S SURROUNDINGS

*Villa rustica* remains in Zgornje Dovže, purportedly even Spodnje Dovže, are known from the 1<sup>st</sup> and 2<sup>nd</sup> centuries (Fig. 1: 6–7).<sup>60</sup> The concentrations of Roman stone monuments indicate settlement centres in Šentvid near Završe and along the Roman road, which descended toward Colatio in Mislinjska Dobrava and continued its route toward Austrian Carinthia.<sup>61</sup> Late Roman and late antique finds are known from Puščava<sup>62</sup> and Turjak.<sup>63</sup>

<sup>55</sup> Djura Jelenko, Kumprej Gorjanc 2009.

<sup>56</sup> 16 novcev iz 3. st., 60 novcev iz 4. st.

<sup>57</sup> ZRC SAZU – Inštitut za arheologijo; 2004–2005/Krožišče, 2006–2007/Korobenz.

<sup>58</sup> Djura Jelenko, Kumprej Gorjanc 2009, 32.

<sup>59</sup> Djura Jelenko, Kumprej Gorjanc 2009, sl. 43.

<sup>60</sup> Djura Jelenko 2010, 66.

<sup>61</sup> Djura Jelenko, Visočnik 2006.

<sup>62</sup> Pleterski, Belak 2002.

<sup>63</sup> Detektorske najdbe novembra 2016 ter topografija so pokazale, da lahko na Turjaku upravičeno pričakujemo poznoantično postojanko.

<sup>57</sup> ZRC SAZU – Inštitut za arheologijo; 2004–2005/Krožišče, 2006–2007/Korobenz.

<sup>58</sup> Djura Jelenko, Kumprej Gorjanc 2009, 32.

<sup>59</sup> Djura Jelenko, Kumprej Gorjanc 2009, fig. 43.

<sup>60</sup> Djura Jelenko 2010, 66.

<sup>61</sup> Djura Jelenko, Visočnik 2006.

<sup>62</sup> Pleterski, Belak 2002.

<sup>63</sup> In November 2016, detector finds and topography showed that we can legitimately expect a late antique station at Turjak.



## STATUS NASELBINE IN POSAMEZNIKOV

Manjše naselbine, kakršna je bila Kolaciona, so lahko imele različne statuse: postaja (*statio*), trg (*forum*), vas (*vicus* ali *pagus*).<sup>64</sup> Arheološke najdbe iz Kolacione ne omogočajo zanesljive opredelitve statusa naselbine. Nedvomno je odigrala pomembno prometno in ekonomsko vlogo, bila je versko in upravno središče krajine z minimalno avtonomijo. Na podlagi upodobitve na Tabuli Peutingeriani je jasno le, da je opravljala (tudi) funkcijo poštno postaje.<sup>65</sup>

Prikaz uradniškega stola (*sella curulis*) je na grobu služil za osebno poveljevanje, kot simbol oblasti. Upodabljali so ga samo nosilci višjih funkcij, kar je župan iz Celeje, ki je bil pokopan v grobnici I v Kolacioni, nedvomno bil.<sup>66</sup> Ob kurulskem stolu se je na nagrobnem spomeniku<sup>67</sup> ohranila podoba liktorja (*sl. 13*), ki je spremljal visoke uradnike. Iz province Norik poznamo upodobitve kurulskih stolov iz Bad Waltersdorfa, Gradca (Eggenberg), Celeje in Petovione.<sup>68</sup> V grobnici I iz Kolacione so bili poleg nagrobnika odkriti tudi izjemni kosi koščene pahišča – ostanki mrtvaške postelje, ki samo potrjujejo visok položaj pokojnika (*sl. 15*).

Na nagrobni plošči za Lucija Apuleja lahko beremo, da je imenovan centurion (?) 10. dvojne, pobožne in zveste legije, eden od obeh županov (Klavdije Celeje), (postavil grob) Rufiji Krispini in Luciju Menavdoniju (*sl. 14*). Plošča<sup>69</sup> je bila najdena v 60. letih 19. stoletja v grobnici II (*sl. 11: II*).<sup>70</sup> Datirana je v 2. st., ko je legija službovala v Panoniji.<sup>71</sup> Lucij Apulej je po opravljeni vojaščini prevzel funkcijo župana v Celeji.

Iz maloštevilnih ohranjenih napisov izvemo, da je bilo prebivalstvo staroselsko, keltizirano, ni pa zanemarljiv niti delež latinskih imen, torej rimskih prišlekov – trgovcev, vojakov.<sup>72</sup>

## STATUS OF THE SETTLEMENT AND INDIVIDUALS

Small settlements such as Colatio could hold different status: *statio*, *forum*, *vicus*, or *pagus*.<sup>64</sup> No material evidence was found in Colatio that could confirm its status more precisely. It undoubtedly had an important transport and economic role; it was a religious and administrative centre with minimal autonomy. On the basis of Tabula Peutingeriana, it is clear that it (also) functioned as a postal station.<sup>65</sup>

The depiction of a *sella curulis* on Tomb I served as a means of personal glorification, as a symbol of authority. It was only used for holders of higher functions, which was the case for the duumvir of Celeia, who was probably buried in Tomb I in Colatio.<sup>66</sup> A lictor, which accompanied higher-ranking individuals, was depicted next to the curule seat (*Fig. 13*).<sup>67</sup> In Noricum, the curule seats are known from Bad Waltersdorf, Graz/Eggenberg, Celeia, and Poetovio.<sup>68</sup> Exceptional pieces of bone furniture and deathbed remains from Tomb I confirm the high rank of the deceased (*Fig. 15*).

The grave inscription of Lucius Appuleius is further significant evidence. Lucius Appuleius who was possibly a centurion of the Legio X Gemina and a duumvir (of Claudia Celeia) had erected the tomb to Rufia Crispina and Lucius Menaudonius (*Fig. 14*). The tombstone<sup>69</sup> was found in the 1860s in Tomb II (*Fig. 11: II*).<sup>70</sup> It dates to the 2<sup>nd</sup> century when the legion served in Pannonia.<sup>71</sup> After completing his military service, Appuleius assumed the post of mayor in Celeia.

The few surviving inscriptions indicate the autochthonous Celtic population with a fraction of Latin names that probably represent Roman immigrants: merchants and soldiers.<sup>72</sup>

*Translation: Lucija Jelenko*

<sup>64</sup> Groh za Kolaciono navaja status vikusa (Djura Jelenko, Groh 2006).

<sup>65</sup> Tab. Peut. IV, 2.

<sup>66</sup> Djura Jelenko 2004, 28; Djura Jelenko 2012, 43.

<sup>67</sup> *AIJ* 8; *RIS*t 379; *ILLPRON* 1910.

<sup>68</sup> Walde 2005, 55.

<sup>69</sup> *AIJ* 9; *RIS*t 380.

<sup>70</sup> Djura Jelenko 2004, 37, sl. 15.

<sup>71</sup> Djura Jelenko, Visočnik 2006, 380, kat. št. 22.

<sup>72</sup> Djura Jelenko, Visočnik, 2006.

<sup>64</sup> Groh writes of a *vicus* status in relation to Colatio (Djura Jelenko, Groh 2006).

<sup>65</sup> Tab. Peut. IV, 2.

<sup>66</sup> Djura Jelenko 2004, 28; Djura Jelenko 2012, 43.

<sup>67</sup> *AIJ* 8; *RIS*t 379; *ILLPRON* 1910.

<sup>68</sup> Walde 2005, 55.

<sup>69</sup> *AIJ* 9; *RIS*t 380.

<sup>70</sup> Djura Jelenko 2004, 37, fig. 15.

<sup>71</sup> Djura Jelenko, Visočnik 2006, 380, Cat. No. 22.

<sup>72</sup> Djura Jelenko, Visočnik, 2006.

## Okrajšave / Abbreviations

- AIJ = V. Hoffiller, B. Saria, *Antike Inschriften aus Jugoslavien, Heft I: Noricum und Pannonia Superior*. – Zagreb 1938.
- CIL = *Corpus inscriptionum Latinarum*.
- CSIR = *Corpus signorum imperii romani – Corpus der Skulpturen der römischen Welt*.
- ILLPRON = M. Hainzmann, P. Schubert, *Inscriptionum lapidariarum Latinarum provinciae Norici usque ad annum MCMLXXXIV repertarum indices*, Berolini 1986.
- lupa = UBI ERAT LUPA, F. und O. Harl, <http://lupa.at/> (Bildatenbank zu antiken Steindenkmälern).
- RISt = E. Weber, *Die Römerzeitlichen Inschriften der Steiermark*, Graz 1969.
- BRITOVŠEK, T. 2007, Rimska naselbina Kolaciona. Rezultati arheoloških izkopavanj v letih 1993 in 1996. – V / In: K. Keber (ur. / ed.), *Iz preteklosti Koroške. Svet samorastnikov, Obzorja Koroške 1*, 11–49, Ljubljana.
- DJURA JELENKO, S. 1998, Novosti iz Colatia. – *Koroški zbornik 2*, 117–134, Ravne na Koroškem.
- DJURA JELENKO, S. 1999, *Arheologija Koroške krajine. Stalna razstava. Colatio – 90 let (Archaeology of the Carinthian region / Archäologie im slowenischen Kärnten)*. – Slovenj Gradec.
- DJURA JELENKO, S. 2001, Še nekaj drobcev iz življenja v prvih stoletjih na naših tleh ali kot bi nam ti skrivnostni (ne)znanci dobro podkurili pod nogami. – V / In: *Koroški zbornik 3*, 180–199, Ravne na Koroškem.
- DJURA JELENKO, S. 2004, *Dr. Hans Winkler in njegov prispevek k arheologiji Mislinjske doline (Dr Hans Winkler und sein Beitrag zur Archäologie des Mislinjatala)*. – Slovenj Gradec.
- DJURA JELENKO, S. 2010, Arheološka podoba Mislinje z okolico. – V / In: *Občina Mislinja. Zbornik 2010*, 65–75, Mislinja.
- DJURA JELENKO, S. 2012, *Dis Manibus Sacrum. Božanskim manom (Den göttlichen Mannas / To the divine Manes)*. – Slovenj Gradec.
- DJURA JELENKO, S., S. GROH, 2006, Ein frühkaiserzeitlicher Grabbau in der Südnekropole des norischen vicus von Colatio, Slowenien. – *Archäologisches Korrespondenzblatt 36/3*, 405–422.
- DJURA JELENKO, S., M. KAJZER CAFNIK 2011, Stari trg pri Slovenj Gradcu – arheološko najdišče Colatio. – *Varstvo spomenikov. Poročila 48/2011 (2013)*, 249–250.
- DJURA JELENKO, S., M. KUMPREJ GORJANC 2009, *Svet živih – svet mrtvih. Kolaciona – 100 let*. – Slovenj Gradec.
- DJURA JELENKO, S., J. VISOČNIK 2006, Rimski kamniti spomeniki slovenske Koroške / The Roman stone monuments of Slovenian Carinthia. – *Arheološki vestnik 57*, 345–415.
- DJURA JELENKO et al. 2016 = DJURA JELENKO, S., D. BOŽIČ, A. ŠEMROV, B. RAJŠTER 2016, *Sokličeva zbirka. »Tu mam pa ilirskega poglavarja«*. *Arheologija in numizmatika. Katalog stalne razstave / The Soklič collection. »Here's the Illyrian chief«*. *Archaeology and numismatics. Catalogue of the permanent exhibition*. – Slovenj Gradec.
- EGGER, R. 1914, Ausgrabungen in Norikum 1912/13. – *Jahreshefte des Österreichischen Archäologischen Institutes in Wien 17*, Beiblatt, 5–86.
- GROH, S., S. DJURA JELENKO, 2013, Mrtvaške postelje z izrezljanimi kostmi iz Norika. – *Studia universitatis here-ditati 1/1–2*, 25–38.
- GROH, S., H. SEDLMAYER 2006, *Forschungen im vicus ost von Mautern-Favianis. Die Grabungen der Jahre 1997–1999*. – Der römische limes in Österreich 44.
- KOLŠEK, V. 1997, *Rimska nekropola v Šempetru. Vodnik / Römische Nekropole im Šempeter. Führer*. – Celje.
- KREMER, G. 2001, *Antike Grabbauten in Noricum. Katalog und Auswertung von Werkstücken als Beitrag zur Rekonstruktion und Typologie*. – Österreichisches Archäologisches Institut. Sonderschriften 36.
- PAHIČ, S. 1968, Najstarejša zgodovina Koroške krajine. – V / In: *720 let Ravne na Koroškem*, 6–55, Ravne.
- PAHIČ, S. 1975, Stari trg. – V / In: *Arheološka najdišča Slovenije 277*, Ljubljana.
- PLETERSKI, A., M. BELAK, 2002, Grobovi s Puščave nad Starim trgom pri Slovenj Gradcu (Die Gräber von Puščava oberhalb von Stari trg bei Slovenj Gradec). – *Arheološki vestnik 53*, 233–300.
- STRMČNIK-GULIČ, M. 1979, Prazgodovinske gomile na Legnu pri Slovenj Gradcu (Vorgeschichtliche Grabhügel auf dem Legen bei Slovenj Gradec). – *Arheološki vestnik 30*, 101–150.
- STRMČNIK-GULIČ, M. 1981, Antično grobišče v Starem trgu pri Slovenj Gradcu (Roman cemetery at Stari trg near Slovenj Gradec). – *Arheološki vestnik 32*, 348–389.
- STRMČNIK-GULIČ, M. 1984, Najnovejši podatki iz Starega trga pri Slovenj Gradcu (Die neuesten Daten aus Stari trg bei Slovenj Gradec). – *Arheološki vestnik 35*, 185–224.
- STRMČNIK GULIČ, M. 1995, Doneski k arheološki podobi slovenjgraškega okoliša. – V / In: *Slovenj Gradec in Mislinjska dolina 1*, 31–77, Slovenj Gradec.
- TERŽAN B. 1990, *Starejša železna doba na Slovenskem Štajerskem / The Early Iron Age in Slovenian Styria*. – Katalogi in monografije 25.
- VOMER-GOJKOVIČ, M. 1996, Grobišče pri Dijaškem domu v Rabelčji vasi na Ptujju (Das Gräberfeld neben dem Studentenheim in Rabelčja vas bei Ptuj). – V / In: *Ptujski zbornik VI/1*, 229–312.
- WALDE, E. 2005, *Im Herrlichen Glanze Roms. Die Bilderwelt der Römersteine in Österreich*. – Innsbruck.

Saša Djura Jelenko  
Koroški pokrajinski muzej  
Glavni trg 24  
SI-2380 Slovenj Gradec  
sasa.djura.jelenko@kpm.si