

Z RADIRKO SKOZI MESTO: KAJ JE ŠE OSTALO OD MESTA MODERNE?

Rok Poles

Berivka, d.o.o.

rok@domino-inz.si

DOI: https://doi.org/10.3986/9789610502623_07

UDK: 711.4:72(497.4Velenje)

IZVLEČEK

Z radirko skozi mesto: kaj je še ostalo od mesta moderne?

Moderna arhitektura in urbanizem Velenja sta v šestdesetih letih 20. stoletja veljala za »socialistični čudež«. Ikonična identitetna arhitektura v mestnem središču razkriva visoko likovno kakovost prvotnih ureditev ter problematiko njihovega vzdrževanja in obnove. Mestno središče je drugačno kot prvotno: vanj so kasneje postavili dodatne stavbe in spomenike, drevje je zrastle in se zgostilo, parkirišča so se razširila na zelenice, nekatere mestne ceste so prekinjene. Čeprav so prvotne stavbe vzdrževane in žive, je bilo do danes izgubljenega veliko originalnega stavbnega tkiva, oblog na fasadah in v notranjščinah, zasteklitev, vzorcev in barv. Prvotni arhitekturni izraz stavb je poslabšan, kjer so z utilitarnimi nameni zaprli in razširili nekoč prosojna pritličja. Mesto se bo moralo odločiti, kakšno stopnjo varovanja avtentičnosti arhitekture in urbanizma iz časa svojega nastanka bo vzpostavilo. Osnova za odločanje pa mora biti podrobno poznavanje prostora ter ovrednotenje zgodovinskega gradiva o njem, ki v celoti ni niti zbrano.

KLJUČNE BESEDE

Velenje, arhitektura, moderna, dediščina, prenova

ABSTRACT:

With an eraser through the city: what's left of the city in the international style?

Architecture and urbanism of the International style in Velenje were considered a socialist miracle in the 1960s. Iconic architectures in the city center reveal the high artistic quality of the original arrangements and the problems of their maintenance and renovation. The city center is different from the original one: later, additional buildings and monuments were erected there, trees grew and parking lots expanded onto lawns. Although the original buildings are maintained and alive, much of the original building fabric, facade and interior finishes, glazing, patterns and colors have been lost to this day. The impression of the buildings is greatly altered (deteriorated), where once translucent ground floors were closed and expanded. The city will have to decide what level of authenticity of architecture and urbanism to present and maintain. The basis for decision making, however, is a detailed knowledge of the space and the evaluation of historical material about it, which has not yet been fully collected.

KEY WORDS

Velenje, architecture, International style, heritage, renovation

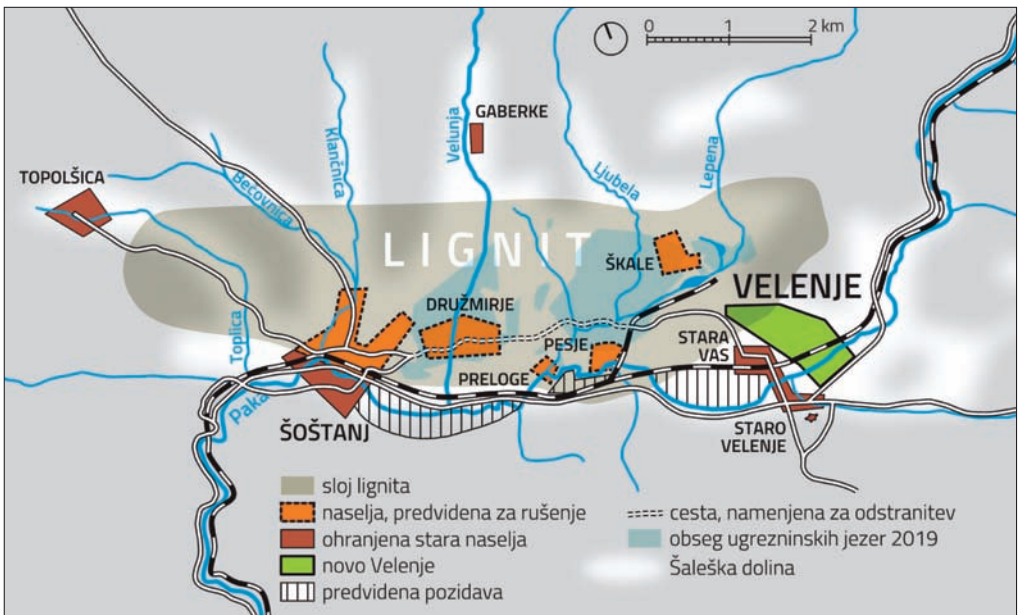
1 Uvod

1.1 Gradi se novo Velenje

Mesto Velenje je nastalo kot industrijsko mesto za rudarje, ki naj bi po drugi svetovni vojni novo-nastali državi zagotavljali nujno potrebno energijo iz lignitnega sloja v Šaleški dolini. Ker je premog segal pod dotedanje središče doline Šoštanj, je bila polovica Šoštanja (z drugimi naselji nad lignitnim slojem vred) degradirana – zapisana uničenju zaradi pogrezanja površja, ključne mestotvorne funkcije pa prenesene v Velenje, umeščeno izven premogovne kadunje. Premogov sloj – del geološke matrice – je postal najpomembnejši urbanistični dejavnik v Šaleški dolini: zaradi izkopavanja premoga sta se spremenili razporeditev naselij in prometna mreža, dolina se je ojezerila.

Novo Velenje se ni navezalo na obstoječi trg (Staro) Velenje pod gradom. Rudarska naselbina je bila postavljena ločeno, na polici nad dolinskim dnom, kjer je bila varna pred poplavami in blizu premogovniškega jaška. Mesto je najprej raslo v tradiciji predvojnih delavskih kolonij: z nizkimi objekti z opečnimi strehami in skromnim bivalnim standardom, z zelenjavnimi vrtički.

Nestl Žgank, ki je leta 1950 postal direktor premogovnika, pa je začrtal novo vizijo humanističnega mesta, ki bo postalo novo gospodarsko in kulturno središče doline: rudarji, ki delajo v temi, naj dobijo ambiciozno, sodobno, sončno, zdravo, zračno »mesto v parku« (v naravi), funkcionalno in estetsko naslonjeno na vzore iz zahodne Evrope, z visokim bivalnim standardom. Z uvedbo samoupravnega gospodarjenja je v dolini ostalo dovolj sredstev, da se je ta vizija začela uresničevati. Mladi, ki so se v Velenje zgrinjali iz vse Jugoslavije, so gradili »idealno mesto idealnega družbenega reda« in mesto je iz ljudi, priseljenih pretežno iz ruralnega okolja, gradilo svoje meščane – ponosne, da so del zgodbe enega od dveh novih slovenskih mest (poleg Nove Gorice). Graditelji mesta so prostor za mestno središče dobili na poplavnem dnu doline z udarniško regulacijo hudourniškega potoka Pake (ki je dobila status reke), zgradili so tudi mesto za otroke – otroško igrišče ter



Slika 1: Lignitni sloj – najpomembnejši urbanistični dejavnik v Šaleški dolini po drugi svetovni vojni. Shema razvoja doline, kot so si jo zamišljali ob snovanju novega mesta.

mestni Sončni park. Mlado mesto je postalo opevana turistična atrakcija ter sinonim gospodarske in kulturne uspešnosti.

1.2 Ključne značilnosti moderne arhitekture in urbanizma

Stavbe Velenja so bile oblikovane in smiselno hierarhično umeščene v mestni prostor po načelih arhitekturnega jezika modernizma – »moderne« (angl. *International style*). Stavbe so snovali kot praktično in čitljivo urejena, enostavna geometrična telesa različnih barv, z velikimi zasteklenimi površinami, ravnimi strehami, ogrevane so bile s toploto iz bližnje termoelektrarne. Poravnane so bile na geometričnih mrežah na široki zelenici, povezane s cestami, na široko razmaknjene, da so dobile dovolj zraka in svetlobe preko zelenic in trgov, s katerimi so bile povezane. Grajeni in odprti prostori so bili jasno razporejeni v logičen, povezan sistem po načelih coninga – delitve območij mesta po namenu (izobraževanje, zdravstvo, uprava in kultura, trgovina, stanovanja, šport, industrija). Arhitekti so radi pokazali, kakšne možnosti oblikovanja nudi beton kot gradivo nove dobe: s konzolami so dajali vtis, da deli stavb visijo v zraku, stebri so lahko stali postrani. Okrasje historične dobe (ki je kopiralo antične, gotske in romanske oblike) so opustili ali nadomestili z novimi, ploskovitimi geometričnimi dekoracijami, tudi z uporabo starega obrtnega znanja teracarjev in kamnosekov.

2 Metodologija

Moderna arhitektura in urbanizem mesta Velenje sta v šestdesetih letih 20. stoletja veljala za »socialistični čudež«, tehnični in umetniški presežek. Koliko tega čudeža še lahko vidimo danes, po šestdesetih letih od odprtja mestnega središča? In kakšne pripomočke potrebujemo pri tem?

Prvi pripomoček je **selektivno gledanje**. Obiskovalci Velenja med gradnjo mestnega središča niso videli drugega kot arhitekture moderne, odtlej pa je mesto raslo in se razvijalo: spreminjale so se stavbe in njihov kontekst. Stavbe so doživljale prezidave, dozidave in nadzidave, menjave rabe, barv in stavbnega pohištva. Kontekst se je spreminjal zaradi novogradenj, zelo se je razraslo drevje, ki ustvarja razsežne zelene volumne, naraščanje prometa je pritisnilo na zelenice, ki so marsikje spremenjene v parkirišča. Ogledovati si današnje Velenje iz časa moderne je torej podoben podvig kot ogled Plečnikove ali secesijske ali baročne Ljubljane: gledamo le izbrane stavbe v izbranem delu mesta. Na izbranih stavbah izluščimo prvotne oziroma originalne dele. Ostalo »radiramo«.

Drugi nujen pripomoček pa je **domišljija**. V mislih moramo na mestu vsega, kar smo zradirali, dori-sati izgubljene ali spremenjene elemente prostora, jih pobarvati in napolniti z zvoki in vonji – rekonstruirati prostor v čim bolj prvotno stanje, kot je bilo pred šestdesetimi leti. Pri tem si pomagamo s starimi fotografijami, spomini ljudi, ki so živeli mesto iz tistega časa, starimi filmi in časopisi.

Čeprav je ohranjenega tkiva moderne v Velenju dosti več, za »trening« sedem primerov tega dvoj-nega »briši–riši« postopka: Titov trg, Dom kulture, stavba Mestne občine Velenje, Hotel Paka, Steklena direkcija, Gimnazija in Kristlov blok.

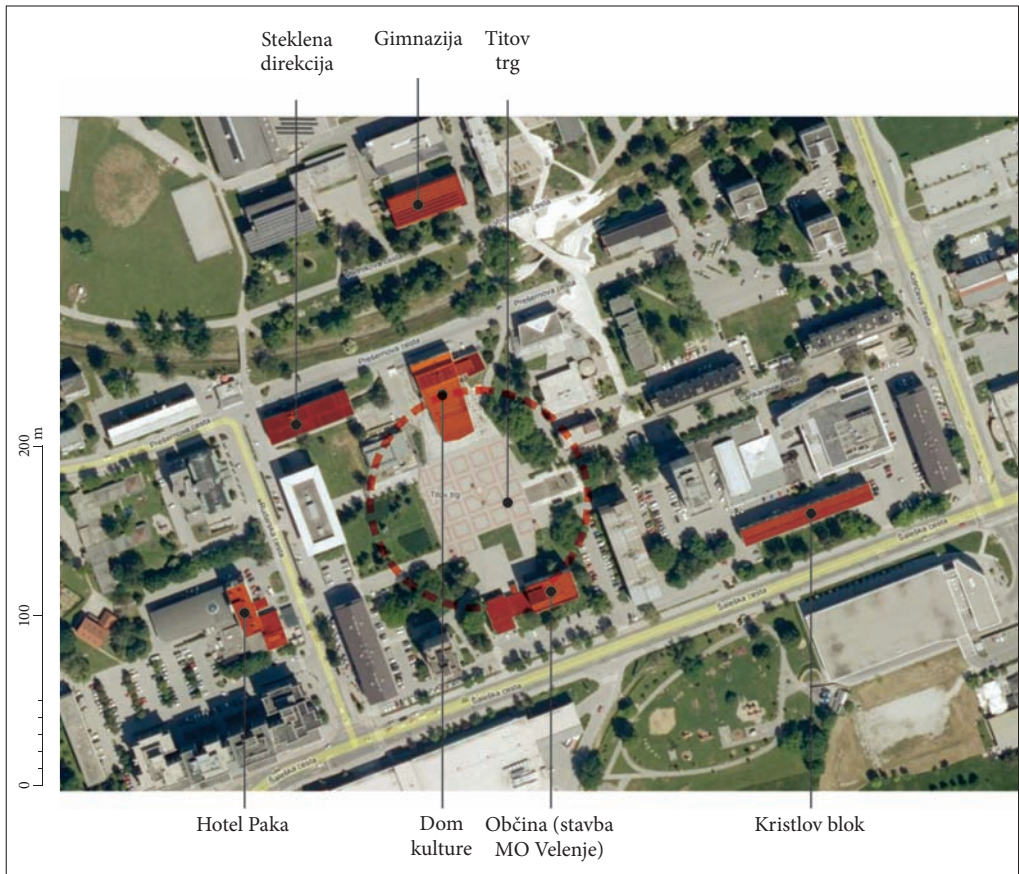
3 Srečanja z arhitekturo moderne

3.1 Titov trg

Titov trg (zasnova Paul Filipšky, 1959) je osrednji trg Velenja. Dolgoletni direktor premogovnika in župan Nestl Žgank (1999) pripoveduje, da je vzor za trg videl v Nemčiji, v mestu, ki ga je zgradil Siemens. Velenjski urbanist Janez Trenz pa je mlado mesto projektiral drugače – ne okoli trga, ampak na mreži ravnih cest, v navdušenju nad hitrim motornim prometom in coningom. Zato je Žgank naročil vrtnemu

arhitektu Filiposkyju in Trenzu, naj čez noč zrišeta vsak svoj predlog središča mesta in zjutraj je izbral Filiposkyjevo zasnovo s trgom (Trenz je spet predlagal ceste). Žgank je o tem pravil: »Kljub užaljenosti se je Trenz lotil dela in obdelal Filiposkyjev načrt, po katerem je nato inž. Pogačnik izdelal še projekt, in kmalu smo lahko začeli z deli. Prepričan sem bil, da bo trg marsikomu šel v nos, zato sem vodilnim delavcem Gradisa naročil, naj pohitijo, kolikor se da. Dobesedno čez noč smo splanirali teren, uredili drenažo, nasuli ogromne količine gromaža (kamioni so ga noč in dan vozili z obrežja Pake, tam, kjer je že bila regulirana) in naredili betonsko ploščo /.../, kamnoseštvo iz Ljubljane pa je trg obložilo s ploščami, ki so jih tudi sami izdelali. Titov trg je hitro dobil svojo obliko in postal osrednji velenjski trg.« (Žgank 1999, 133).

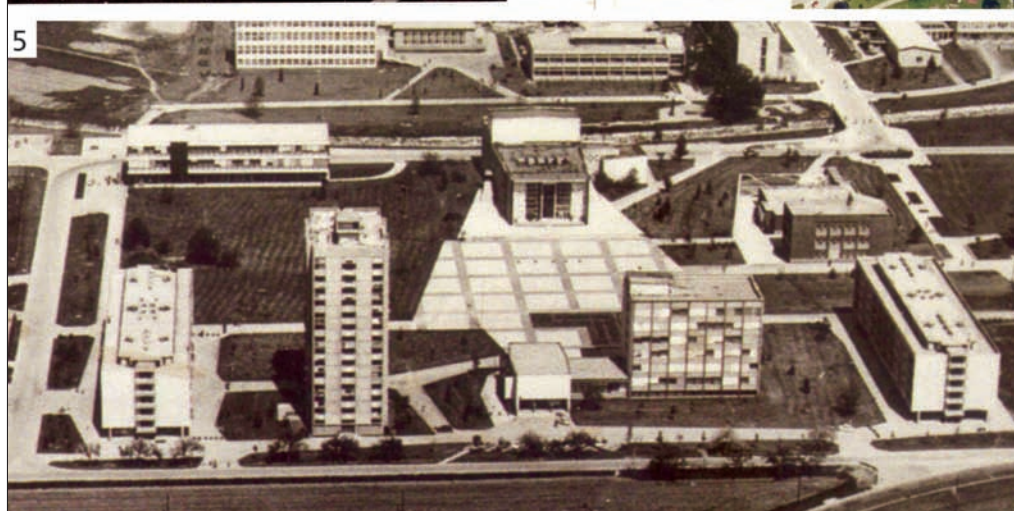
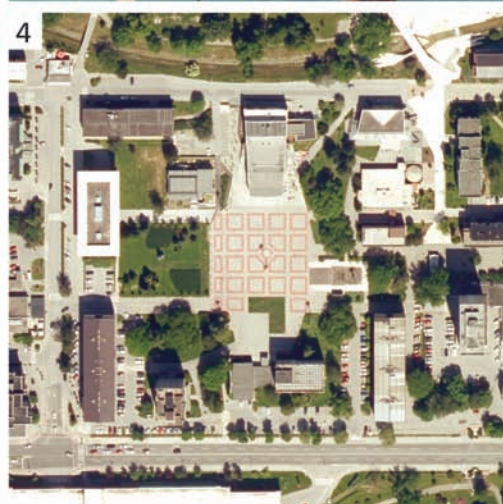
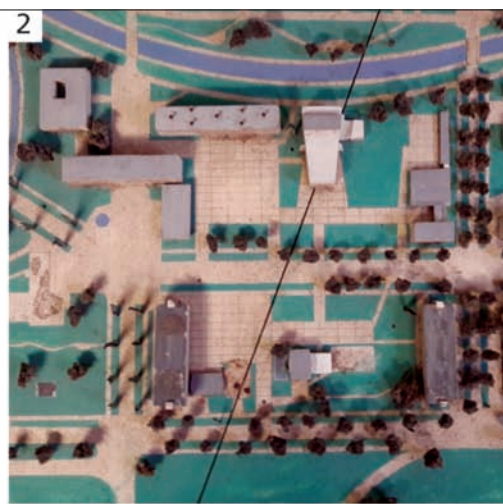
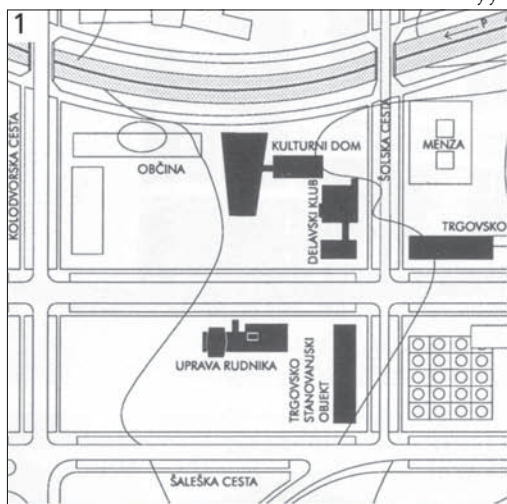
Trg je bil torej zgrajen »na horuk« v mrzlični akciji, značilni za rast mesta v časih, ko gradnja Velenja še ni bila paradni republiški projekt, ampak so ji nasprotovali in jo zavirali tudi vplivni politiki (Marinko, Maček). Zgrajen je bil na hitro, napol ilegalno, v smislu politike izvedenih dejstev – nobenega pridobivanja soglasij ali gradbenega dovoljenja, vključevanja javnosti in večmesečnih ali večletnih postopkov, s kakršnimi se regulirajo posegi v prostor danes.



Slika 2: Izbrana ključna arhitektura v središču Velenja (osnova: Atlas okolja 2019).

Slika 3: Razvoj Titovega trga. 1: Stavbe mestnega središča na cestni mreži (Trenz 1957). 2: Cesta seka serijo manjših piacet pred stavbami (maketa Velenja). 3: Osrednji trg mestnega središča (Pajk 1957). 4: Sedanje stanje (Atlas okolja 2019). 5: Čista konusna oblika trga leta 1966 (Rendulič 1966). ►

Z radirko skozi mesto: kaj je še ostalo od mesta moderne?



Trg je bil zamišljen kot prostor javnega življenja, političnega in kulturnega spektakla: s stranicama se je poševno (konusno) ožal proti Domu kulture, ki je deloval kot mestni oder – tja je pozornost usmerjala že oblika trga, tja je bila obrnjena večtisočglava množica. Za njenimi hrbti pa je stala stavba uprave premogovnika, kasneje stavba občine, prostor odločanja. Zelenica na trgu naj bi imela obliko črke L v čast Francu Leskošku - Luki, politiku, ki je gradnjo mesta podpiral.

Obod Titovega trga je danes sklenjen, s čimer spominja na »klasične« historične trge. Tam obod trga ustvarijo zlepljene fasade stavb, v Velenju pa se je obod trga sklenil s kasnejšimi interpolacijami stavb in drevjem: dokler se drevje ni razraslo, je bil trg odprta ploščad, okoli katere so na široko razmaknjene (avtonomno vsaka zase) stale ikonične stavbe mesta. Med njimi se je prostor s praznimi zelenicami »razlival« na vse strani.

Kaj radiramo? Dve stavbi: Galerijo in Upravno enoto, vse drevje, dva spomenika (Onemele puške in Titov spomenik) ter pravokotni zaključek njegove zelenice. Poradirati je treba tudi ves tlak – asfalt z naslikano rdečo členitvijo. Dorišemo: konusno obliko trga, prvoten tlak s polji svetlega umetnega kamna ter zelenice vse naokoli. Visoke drogove s plapolajočimi zastavami. Večtisočglavo navdušeno množico, pionirčke z zastavicami, ki mahajo politiku v sijočem odprtem avtomobilu, povorko rudarjev v uniformah. Dodamo še rudarsko godbo na pihala in koračnico »Graditeljem Velenja«, sedanjo Velenjsko himno.

3.2 Dom kulture

Dom Kulture arhitekta Otona Gasparija iz leta 1960 je veljal za eno najlepših in s pogrezljivim *proscenijem* in odrskim stolpom za eno tehnično najsodobnejših tovrstnih stavb v Jugoslaviji. To je mestni oder, kamor se steka Titov trg. Čeprav je stavba iz časa moderne, v oblikovanju srečujemo reminiscence na elemente arhitekturne tradicije: na Semperja, antiko, gotiko. Poglejmo podrobneje.

Bogata obloga stranskih fasad je iz tufa, zelenega vulkanskega kamna, ki so ga lomili v kamnolomu v bližnjem Gorenju. Ta kamen je bil značilen za kamnoseške poudarke (portale, stebre, okenske okvirje) v renesančno-baročni in historični arhitekturi trgov in kmečkih dvorcev. Tradicionalno lokalno gradivo je na Domu kulture uporabljeno na nov način: pokriva razsežno ploskev fasade, ki je členjena v vertikalne pasove. Vanje so nanizane plošče z različno obdelanimi površinami: nekatere so gladko brušene, druge poševno šrafrirane, špičene, štokane, praskane. Tradicionalno kamnoseško znanje je v službi nove arhitekture. Nekatere plošče in pasovi izstopajo iz osnovne ravnine fasade, da lahko nanjo vržejo sence, pa tudi vsaka različna površinska obdelava da kamnu svoj barvni ton in ima lasten vzorec senc na površini. Vsa ta drobna, migotajoča členitev plemenitega materiala ustvari vtis živega, finega, mehkega, valujočega stavbnega plašča. Plašča, v katerega je ovita, oblečena stavba – kar spominja na »načelo o oblačenju stavb«, ki ga je po umetnostnem zgodovinarju Gottfriedu Semperju povzel Plečnik.

Ko gledamo stavbo s strani in od spredaj, daje vtis, da ima plitvo trikotno streho – kot bi šlo za čelo antičnega templja (Dom kulture – tempelj nove omike). V resnici pa ne gre za dvokapno streho, ampak je strešna plošča trikotno odrezana v tlorisu. Perspektivna iluzija ustvari vtis tempeljskega čela.

Zelo ambiciozna je zasteklitev glavne fasade: ogromen vitraj v razsutem ortogonaliziranem rastru modrih, rumenih, rdečih in brezbarvnih steklenih ploskev. Okna iz barvnega stekla so bila značilna za gotske katedrale (Dom kulture – katedrala novega reda?).

Okna na stranskih fasadah so od tal do vrha zastrta z betonskimi mega-transenami. Transena je spet arhitekturni citat, element iz preteklih stilskih obdobij, romanike in predromanike, ampak avtorsko predelan v sodobno obliko. Umetnostna zgodovinarica Marjana Gmajner Korošec je to bogato likovno obdelavo stavbe označila za velenjski »okrašeni funkcionalizem« (Ekskurzija 2019). »Okrašeni« zato, ker naj bi bile za funkcionalizem značilne prazne gladke ploskve, torej odsotnost ornamenta (Ornament je zločin, A. Loos.) – tu pa je okrasja vse polno.

Slika 4: Dom kulture. 1: Fasade so bogato obdelane: obložene s kamnom, transenami in stavbno plastiko. 2: Del prvotne fasadne zasteklitve. 3: Isti del fasade po menjavi zasteklitve. 4: Detajl stranske fasade. ►

Z radirko skozi mesto: kaj je še ostalo od mesta moderne?



Ob prenovi leta 2006 so bile med drugimi zamenjane kamnite fasadne obloge in stena iz barvnega stekla na pročelju (Mravljak Jegrišnik 2005). Sodobna spomeniškovarstvena načela stremijo k ohranjanju prvotne substance (originalnega tkiva), dobili smo repliko. Splošni vtis je ohranjen, a so spremenjene tonske vrednosti stekla, prvotno steklo je bilo valjano, imelo je drugačno površinsko – haptično strukturo. Detajli in prvotno gradivo so izgubljeni za vedno. Kljub temu lahko radirka ostane v žepu. Prenova je bila nagrajena s Steletovim priznanjem Slovenskega konservatorskega društva (NR 2007).

3.3 Stavba Mestne občine Velenje

Stavba arhitektov Janeza Trezna in Karla Husa (1959) je sestavljena iz treh stavbnih volumnov: najvišja je pisarniška lamela, nižji volumen je dvorana, med njima je predah – cezura – transparentna pritlična povezava – avla z nadstrešenim vhodom. Sedemetažna pisarniška lamela ima po dve enaki uniformni fasadi: skozi severno in južno so osvetljene pisarne, skozi vzhodno in zahodno pa stopnišče in širok hodnik. Razsežnejši fasadi tvori osem tankih črnih vertikalnih reber od tal do vrha, med rebri so parapeti, obloženi z zelenim tufom, in okna pisarn. Vsa okna so zastekljena z enako delitivno poljo, ki ustvari osnovni geometrični vzorec in z doslednim ponavljanjem enakomeren ritem fasadnega polja – kot bi fasado enakomerno »poštempljali« (patronirali). Z različnim dvignjenem in spuščanjem žaluzij se spreminja tudi abstraktna grafika fasade. Zelena in črna barva sta barvi rudarjev – stavba je bila prvotno zgrajena kot uprava (ravnateljstvo) premogovnika, ki jo je 1963 odstopil upravi mladega mesta, ko je Velenje preraslo dotedanje upravno središče Šoštanj in se je sem preselil sedež občine (Seher 1998, 491). Na kubus, v katerem je dvorana, je dodana uvita steklena stena, ki drzno konzolno visi v zraku – demonstrativni izraz tehničnih možnosti, ki jih je omogočila nova gradbena tehnika z armiranim betonom.

Med prenovami so bile zamenjane vse zasteklitve in pod nadstrešek umeščen kubus z vetrolovom. Okvirji nove zasteklitve pisarniškega dela so iz bele plastike – originalno so bili iz temnega lesa, spremenjen je bil geometrični raster členitve in s tem ritem – vzorec fasade. Po odstranitvi zaves v avli je spet možen pogled skozi stavbo. Dematerializirana arhitektura – ovoj, ki je, pa ga domala ni. Prostor teče skozi hišo.

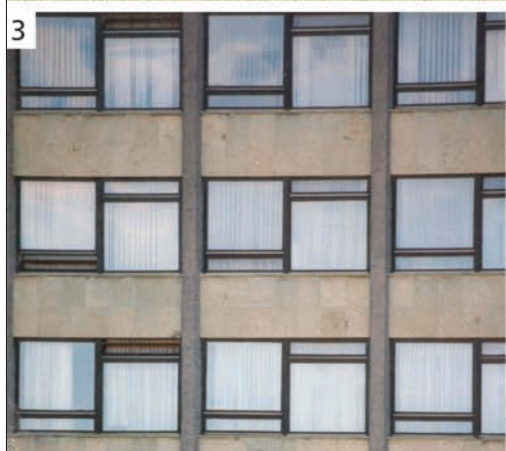
Radirka: vsa okna, vetrolov, vsa ozelenitev, ki ni čisto pri tleh. Dorišemo: prvotna členitev oken. Osvežimo obledelo črno in zeleno barvo fasade.

3.4 Hotel Paka

Hotel Paka (arhitekt Stanko Rohrman, 1961) sestavljajo sedemetažni kubus ter pritlični dodatki (zastekljene jedilnice ter nadstreška nad vhodom in vrtno teraso). Osnovno telo je klasično tridelno (tripartitno) členjeno: pritličje je oblečeno v lehnjak, prvo nadstropje ima keramično oblogo, vrhnja nadstropja so bila gladko ometana, sivomodra. Tridelnost je razvidna v upoštevanju »superpozicije materialov«, ki pravi, da morajo biti težji in čvrstejši materiali (kamen) spodaj, nad njimi pa vse lažji in manj odpornejši materiali (opeka, omet). Tridelnost pa je tudi v funkciji prostora: pritličje je javno, tam so bili recepcija in jedilni saloni. Prvo nadstropje je v arhitekturi palači tako imenovani *piano nobile* – za razkošno zasebno življenje. V hotelu so bili v prvem nadstropju dva luksuzna apartmaja s televizijo, slavnostna banketna dvorana in hotelska restavracija. V uniformnih vrhnjih nadstropjih so bile »navadne« hotelske sobe. Na ravni strehi, podčrtani s serijo neonskih svetilk, je bila terasa, »... opremljena z okusnim aranžmajem vrtnih mizic in sedežev, ki se lahko koristijo za posedanje v poletnih dnevih. S terase je tudi lep razgled na novo urejeno mesto in okolico ...« (L. M. 1961, 5), so zapisali ob odprtju in povabili na »... ples, mednarodni barski program, komične točke, orientalski ples in striptiz vsak dan razen ponedeljka.« (Rudar 1968, 3).

Slika 5: Občina. 1: Občina se dviguje nad ljudsko množico, ki je zalila trg (Pajk 1959). 2: Nizanje stavbnih volumnov. 3: Prvotna zasteklitve. 4: Sedanja zasteklitve. ►

Z radirko skozi mesto: kaj je še ostalo od mesta moderne?



Ob prenovi leta 1999 so bile zamenjane fasadne obloge in zasteklitev (spremenjeni rastri in barve okenske členitve ter struktura in barva ploščic in kamna), odstranjeno zamreženje zunanjih stopnišč (stavbna čipka) in prvotni napisi, vrtni nadstrešek so zastekli.

Radirka: zasteklitev vrtnega nadstreška z masivnimi nosilnimi profili, zasteklitev prvega nadstropja, požarno stopnišče, napisni medaljon. Dorišemo: uporabna terasa – razgledišče na mesto, napis nad teraso, sivomodra barva nadstropij.

3.5 Steklena direkcija

To je tista stavba (arhitekt Aleksej Janušič (Seher 1998, 491; Hleb 2013), 1959, pripisana tudi Alojši Aljančiču (Evidenca 1 2019; Register – Velenje ... 2019)), kjer se je v Velenju najjasneje odrazilo pet načel sodobne arhitekture, ki jih je izpostavil utemeljitelj novega »mednarodnega sloga« Le Corbusier (Medmrežje 2019):

- ravna streha (ki sicer ni izkoriščena kot vrt ali terasa),
- horizontalno pasovno okno (ki gre celó prek vogalov stavbe),
- konstrukcija na pilotih (stebrih) omogoča, da stavba lebdi nad zemljo,
- svoboden tloris (možno je poljubno deliti ali organizirati notranjščino, ker je nosilna konstrukcija ločena od nenosilnih delilnih sten) in
- svobodna kompozicija fasade, ki je tudi ločena od nosilne konstrukcije (stebrov).

Stavbo je zgradil Premogovnik Velenje za svojo upravo. Že ime priča o tem, kaj je bila njena temeljna značilnost – steklena fasada. Prenove stavbe je zaznamoval utilitaran pristop – v smislu, da se stavbo »uporabi« (izrabi) tako, kot je najbolj praktično in donosno, brez obzira na njene arhitekturne kakovosti. Najbolj je bila na udaru nerazumljena pritlična etaža (najbrž se je ljudem zdelo, da jo je arhitekt sploh »pozabil« uporabiti). Prav praznina – skoraj popolna odsotnost grajenega tkiva – je bila temeljna značilnost in izredna kakovost pritličja. Kazala je na to, da si je lastnik stavbe lahko privoščil luksuz, da v pritličju ni praktično nič. Le prazen, fluiden prostor stebrišča. Prostor pogledov navzven in pod stavbo, pogledov v okolico, ki jih členijo (sekvencirajo) beli stebri. Pogledov, kakršne sta v arhitekturni zgodovini snovala Bernini s kolonadami sv. Petra in Palladio s stebriščnimi preddverji svojih vil.

Steklena direkcija ni bila stavba »po starem«, težka in zrasla s tlemi, bila je stavba »po novem«, lahko lebdeča v zraku nad zemljo, na tankih stebrih, kot da zanjo zakoni težnosti ne veljajo. Bila je manifestacija arhitekturne razgledanosti naročnika ali vsaj njegovega globokega zaupanja v arhitekta. Pritlični steklenjak je bil še 1999 poln eksotičnih rastlin – predvsem kos nečesa lepega. Potem se je v zastekljeno pritličje namestila fotokopirnica – pritličje se je zastrlo z zavesami, razširilo in se po menjavi lastnikov še prelepilo z nalepkami. Prosojnosti stekla ni več, pogledov skozi stavbo ni več, lebdenja ni več. Čeprav stavba deluje urejeno in sodobno, je pohabljen ostanek nekdanjega arhitekturnega presežka.

Zamenjana so bila pasovna okna v nadstropjih in senčila (prvotno turkizno zelenkaste rolete na rjavih lesenih oknih, nato gorčičasti screeni na belih PVC oknih, zdaj sive žaluzije).

Val utilitarizma je opljuskal tudi okolico: stavba je bila zgrajena kot sijajni stekleni paviljon na široko odprti, prazni zelenici, danes je to stavba na parkirišču. Ponekod zamejenem z betonskim zidom.

Veliko radirko v roke! Brišemo pritličje, parkirišča z avtomobili, betonski zid, odvečno »zelenjavo« ob stavbi. Dorišemo pritlično stekleno avlo s stopniščem ter stene, obložene z velikimi marmornimi ploščami, ki se sestavljajo v barvite vzorce in spominjajo na stene Paviljona, ki ga je v Barceloni 1929 postavil Ludwig Mies van der Rohe.

Slika 6: Hotel Paka. 1: Prvotni videz (Pajk 1963). 2: Do konstrukcije olupljena stavba ob prenovi. 3: Hotel vse bolj zakriva drevje. 4: Prvotna obloga pritličja. 5: Sedanja obloga. 6: Nekdanja mreža na stopnišču. ►

Z radirko skozi mesto: kaj je še ostalo od mesta moderne?



3.6 Gimnazija

Gimnazija (arhitekt Oton Gaspari, 1958) je bila zgrajena kot Industrijska rudarska šola. Zasnova je funkcionalistična, enostavna: učilnice so na južni strani, sanitarije in kabineti na severni, vmes je širok hodnik, ki je bil osvetljen z obeh koncev. Pred okni učilnic so zunanja senčila – ležeči in pokončni betonski brisoleji, ki so likovno »fasada pred fasado« in ustvarijo dekorativno geometrično členitev ter senco na fasadi. Na ravni strehi je bil zastekljen paviljon, z nadstreškom povezan s stopniščem. Stavba je bila barvita: stavbno telo rumeno, brisoleji beli, z vitkimi modrimi kovinskimi stebri, ostenje vhoda rdeče; v notranjščini so tlaki brušenega teraca na hodnikih z velikimi raznobarnimi pravokotniki (rdeča, zelena, rumena, bela) v črni mreži, kar je parafraza slik Pieta Mondriana; tlak paviljona je imel vzorec iz razsutih poševnic in trikotnih polj, strop pa pasove razsutih pravokotnikov v modri in drap barvi. Spet Gasparijev »okrašeni funkcionalizem«. Ker je bilo potrebnih več učilnic, so stavbo leta 1994 nadzidali: odstranjen je bil strešni paviljon, od fasadnih barv sta ostali samo (utišana) rumena in bela. Čeprav idejna zasnova nadzidave N. Korpnika ni bila v celoti upoštevana, naj bi šlo za prvi primer, ko je bil objekt iz časa nastajanja novega mesta prepoznan kot stavbna dediščina, vredna ohranitve in spoštovanja (Korpnik 1996).

Radiramo vrhnje nadstropje, dorišemo paviljon na strehi, pobarvamo stebre modro in ostenje vhoda rdeče ter spremenimo bledorumeni oplesk v »pravi rumenjaka«.

3.7 Kristlov blok

Trgovsko stanovanjski blok (arhitekt Stanko Kristl, 1963) je avtorju leta 1964 prinesel nagrado Prešernovega sklada. Objekt je dolga, ozka lamela, ki omogoča kakovostno osvetljavo stanovanj z dveh strani. Sestava stavbe je tridelna: pritličje na betonskih stebrih je bilo povsem prosojno, v njem je bila prvotno trgovina s pohištvom. Betonska plošča nad pritličjem omogoči spremembo konstrukcijskega sistema (visoki betonski nosilci tu pogledajo na fasado): spodaj stavbo nosijo stebri, zgoraj stene. Stanovanjska nadstropja so oblečena v plašč oranžne opeke. Zračniki strehe ustvarijo dekorativni venec na vrhu stavbe. Okna so združena v navpične pasove, parapeti so stekleni. Za razliko od južne, uniformne, je za severno fasado značilna abstraktna grafika, dobljena z igro z različnimi dimenzijami in pozicijami oken-skih odprtih ter s pasovi obrnjene opeke. Hkrati s blokom ob Šaleški cesti, ki ima tri stopniščna jedra, sta bila v Velenju zgrajena še dva njegova »klona« z ometano fasado in po dvema jedroma (Prešernova cesta 10, Tomšičeva cesta 13 in 15).

K spremembam: Na južni strani so odstranili tanek, viseč kovinski brisole – vodoravno senčilo. Prvotna samonosna steklena fasada pritličja, kjer so stabilnost steklenim stenam dajala le domala neopazna steklena rebra, je zamenjana s fasado v kovinskih profilih. Zasteklitve so polepljene s folijami in reklamami. Prvotna transparenca pritličja – pogled skozi blok – je izgubljena, s tem pa vtis, da stavbna masa nadstropij lebdi v zraku na seriji stebrov, prostor pa se svobodno preliva pod njo. V utilitarnem

Slika 7: Steklena direkcija. 1: Prvotni lebdeči vtis stavbe (Mally 1965). 2: Stavba pred prenovami: pritlično stebrišče, kompleksnejša fasada s fino kombinacijo rjave in turkizne barve (Korpnik 1992). 3: Danes: polno pritličje priklepa stavbo na tla; če je bila nekdaj stavba rjava, črna, bela in turkizna, je danes črna, siva in bela (brezbarvna = akromatična), edini barvni poudarek je reklama; stavbo utesnjujejo drevje in avtomobili. ►

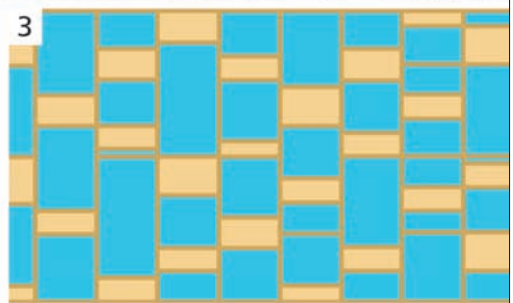
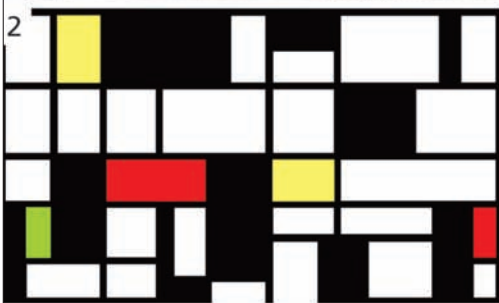
Slika 8: Gimnazija. 1: Pred prenovo, še s strešnim paviljonom (Pajk 1964). Geometrijski vzorci v arhitekturi stavbe: tlak hodnikov (2), strop paviljona (3), tlak paviljona (4), južna fasada (5). 6: Vhodni del danes. ► (str. 94)

Slika 9: Kristlov blok. 1: Panorama Velenja z blokom v ospredju (Pajk 1963). 2: Pogled skozi pritličje nekoč (Evidenca 2 2019). 3: Danes pogledov skozi pritličje ni več. 4, 5: Učinkovita grafična členitev fasade. 6: Krajša, ometana inačica bloka. ► (str. 95)

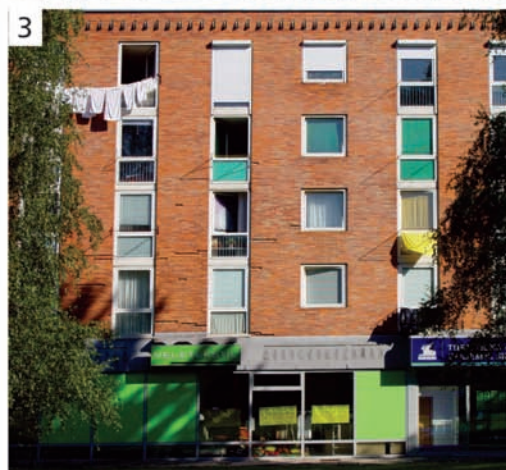
Z radirko skozi mesto: kaj je še ostalo od mesta moderne?



Rok Poles



Z radirko skozi mesto: kaj je še ostalo od mesta moderne?



duhu je bila zasteklitev pritličja grabežljivo razširjena tik do prvih stebrov. Ker so v zračilnih odprtinah gnezдили ptiči, so nanje privijačili plastične rešetke. Grafični vtis serije črnih odprtín je izginil.

Radiramo: celotno pritličje, plastične rešetke na vidni konstrukciji, klimatske naprave na severni strani, vso novo zasteklitev, PVC polnila okenskih parapetov. Dorišemo: brisole na južni strani in povsem prosojno zasteklitev pritličja, odmaknjeno od skrajnih stebrov.

4 Razprava in sklep

S sprehodom smo naokoli. Potegnimo črto: neobremenjenemu obiskovalcu se mesto kaže v dobri kondiciji, veselo živi, ponuja kopico aktivnosti ter se trudi biti človeku prijazno. So pa vendarle tudi še precejšnje možnosti za izboljšanje: ob ozaveščenju prvotnih namenov urbanistov / arhitektov / snovalcev mesta moderne bi bilo potrebno predvsem očistiti osrednji prostor mesta in arhitekture v njem. »Očistiti« ne pomeni »pobirati papirčkov po tleh«, ampak očistiti prostor tega, kar se je v njem v utilitarnem in pragmatičnem duhu nastlalo od sedemdesetih let 20. stoletja dalje, ko se je mesto gradilo po drugačnih oblikovnih načelih (konstruktivizem, organska, brutalistična, razstrukturirana, ekshibicionistična arhitektura, dehumanizirane soseske, megalomanski prizidki, razpršena zasebna gradnja), urbanistična zasnova mesta moderne pa ni bila več razumljena in cenjena kot likovna in funkcionalna vrednota. O mestu so menili: »*Nastalo in ostalo je konglomerat slogovno neenotnih, enkratnih rešitev ...*« (Šifer in Šmid 1973); del stroke je govoril o »*spodleteli urbanistični ureditvi, ki bi jo bilo potrebno zgotoviti v tradicionalno zazidavo ...*« (Vučina in Korpnik 1992); na »socialistične bloke« so pričeli postavljati dvokapne strehe.

Po ozaveščenju javnosti v poznih osemdesetih letih 20. stoletja, da gre pri urbanizmu in arhitekturi v Velenju za kakovostne dosežke prostorskega oblikovanja, torej dragoceno arhitekturno dediščino (arhitekta Nande Korpnik in Edi Vučina sta o mestu objavila obsežno serijo časopisnih člankov), se je pričel odnos do teh stavb in mesta kot arhitekture spreminjati. Mestno središče je zavarovano kot naselbinska dediščina (evidenčna številka enote nepremične kulturne dediščine 440), kot profana stavbna dediščina so zavarovani Občina (18559), Kristlov blok (14292) in Steklena direkcija (18561) (Odlok o UN 1993), kot spomenik lokalnega pomena Kulturni dom (18560) (Odlok ... 2005). Čeprav prostorski akti predvidevajo varovanje oblikovanja stavb in njihove barvne podobe pod nadzorom spomeniško-varstvene stroke, je praksa, predvsem pri stanovanjski arhitekturi, drugačna: zidarji ob prenovah fasad pozidajo prvotne transparentne ograje, pleskarji po svoje določijo nove barvne tone in si na fasadi izmislijo dodatne barvne ploskve »za poživitev«, originalno stavbno pohištvo zamenja bela plastika, mozaične ali kamnite obloge prekrije toplotna izolacija. Kaj je večja vrednota – da gledamo kamnito oblogo ali da preprečimo toplotni most v klet? Je potrebno res čez vsako razpoko in okrušek brušene-ga *teraca* nalepiti poceni keramiko?

V prostorskih ureditvah skladno s sodobno spomeniško-varstveno doktrino iščemo in cenimo predvsem avtentičnost (pristnost, original) in integralnost (čitljivost celote = posameznih stavb in mesta). Pomen Velenja kot »mesta moderne« v evropskem kontekstu bo potrebno šele ovrednotiti. Če se mesto odloči, da bo resnično varovalo in izpostavljalo svojo dediščino prostorskega oblikovanja iz časa moderne, bi bilo potrebno pripraviti temeljite analize odprtega prostora in izbranih stavb, ki se bodo strožje varovale, ter načela za njihovo kratkoročno in dolgoročno upravljanje – upravljalvske načrte, kot jih zahteva zakonodaja, a jih ni. Tako še pristojne strokovne institucije včasih ne vedo, kakšne so bile prvotne likovne značilnosti stavb: v opisu Kristlovega bloka v Registru kulturne dediščine (2019) piše: »*Igra opečno rdečih pročelij in belih okvirov oken.*« Bela plastična okna so drugotna, prvotna so bila lesena, rumena, z dosti ožjimi okvirji. Ko je arhitekt Kristl leta 2013 gledal blok, je bil zelo razočaran, ker so preširoki in agresivno beli okvirji nove zasteklitve spremenili likovni vtis stavbe. V dolgoročnih navodilih bi torej pisalo, naj se ob menjavi stavbnega pohištva to izvede v lesu, s tanjšimi okvirji, v prvotni barvi. Poleg tega bi nekdo moral zares spremljati izvajanje teh navodil ter sankcionirati samovoljne posege. To pome-

ni, da bi se del stavb in mesta zavestno »fossiliziral« in povrnil v prvotno stanje. Treba bi bilo tudi spremeniti načine uporabe teh stavb: Kristlov blok nujno potrebuje povsem transparentno pritličje, kar bi moralo biti predpisano z občinskim odlokom; uporabnike te elitne lokacije bi morali ozavestiti, zakaj delajo v izlozbi, »na razstavi« vsem mimoidočim. Podobno je s Steklno direkcijo: vsebina pritličja, ki je zdaj vizualno zaprto, se mora dolgoročno predstaviti drugam, pritličje pa skrčiti samo na nekdanji majhen, povsem prosojen stekleni paviljon, sicer prvotna likovna odličnost stavbe ne pride do izraza. Ob utilitarno, kapitalistično logiko rabe mesta (čim več kvadratnih metrov prostora naj prinaša čim več denarja) mora spet stopiti tudi humanistična likovna logika – privlačna vizura je nesnovna vrednota, prostor mesta kot celote je zato bogatejši. Obuditi je potrebno kvalitete, ki so že obstajale, pa smo jih »zapackali«.

Premisliti bo potrebno tudi o ustreznosti zelene matrice mestnega središča. Ni vsako drevo, ki stoji v mestu, samo zato že urbano drevo – urbano drevo ima namreč čitljivo likovno vlogo v mestnem tkivu. Na maketi mestnega središča se vidi, da so snovalci ozelenitev v urbani prostor umeščali premišljeno, po treh načelih: drevoredi naj bi ustvarili zelene stene, skupine večjega drevja zelene volumne, drobnejša samostojna drevnina je imela skulpturalno – okrasno vlogo. Drevje je do danes zelo zraslo. Veliko so ga v mestno središče nasadili tudi brez opisanega premisleka, kakšno nalogo naj ima v mestu, torej brez zavestnega prostorskega koncepta, v *horror vacui* horuk akcijah tipa »sadno drevje v mesto«. Zelenje lahko ogromne stanovanjske soseske optično zniža in naredi prijaznejše, v središču »mesta moderne« pa neredko do neprepoznavnosti zabriše prvotne kvalitete in zastre poglede na stavbe, saj preveč zgosti tkivo. Zakaj je treba z novo posajenim drevjem skriti razkošno kamnito fasado Doma kulture? Kaj je tu večja prostorska vrednota – sijajna kamnita mega-grafika fasade in praznina pred njo ali gruča dreves? Legitimen element oblikovanja prostora je praznina. Praznina v prostoru je enako potrebna kot premor v glasbi ali med besedami v besedilu. Brez praznine se oblike zlepijo v nepregleden konglomerat. Niso mestu potrebna samo drevesa, da lahko diha.

Premisliti bo potrebno tudi o dilemi med tem, kaj je v mestu »fajn« in kaj je v mestu »prav« – kot parafraza razmišljanj dr. Vesne V. Godina o vzgoji mladostnikov (= mladega mesta). Fajn se je pripejljati čim bližje vsemu z avtomobilom. Prav je pa, da mesto, zasnovano kot mesto na zelenici, neha postajati mesto na parkirišču. Potrebno je vrniti mestu tudi prazne zelenice. Središče Velenja je prvovrstni prostor in si lahko privoščiči (spet) imeti prvovrstne arhitekture v njihovem prvotnem sijaju in kontekstu.

5 Viri in literatura

- Atlas okolja. Ljubljana, 2019. Medmrežje: http://gis.arso.gov.si/atlasokolja/profile.aspx?id=Atlas_Okolja_AXL@Arso (13. 9. 2019).
- Ekskurzija: Razprava na vodenju po mestu ob ekskurziji srednješolskih profesorjev umetnostne zgodovine, avgust 2019. Velenje, 2019.
- Evidenca 1. Medmrežje: <http://www.evidenca.org/?object=77> (13. 9. 2019).
- Evidenca 2. Medmrežje: http://www.evidenca.org/scripts/open_large.php?objectID=80&id=200 (23. 11. 2019).
- Hleb V. 2013: Pogovor z avtorjem ob izdaji knjige Velenje, sprehod skozi mesto moderne (Poles 2013). Velenje.
- Medmrežje: [Le Corbusier's Five Points of Architecture](https://en.wikipedia.org/wiki/Le_Corbusier%27s_Five_Points_of_Architecture). https://en.wikipedia.org/wiki/Le_Corbusier%27s_Five_Points_of_Architecture (25. 10. 2019).
- Korpnik, N. 1992: Foto Steklne direkcije. Velenje (monografija). Velenje.
- Korpnik, N. 1996: Arhitekturna pripoved gimnazije Velenje. 30 let Gimnazije Velenje. Velenje.
- L. M. 1961: Otvoritev hotela Paka. Časopis Rudar 8.
- Maketa Velenja: Maketa centra mesta Velenje hrani Muzej Velenje, F 2743, sredi 50. let 20. stoletja.
- Mally, J. 1965: Panorama mesta (izrez). Muzej Velenje, R 38.

- Mravljak Jegrišnik, T. 2005: Na javni razpravi o prenovi Doma kulture Velenje. Medmrežje: <https://www.velenje.si/sporocila-za-javnost/2005/04/92-Na-javni-razpravi-o-prenovi-Doma-kulture-Velenje> (25. 10. 2019).
- N. R. 2007: Podelili Steletova priznanja. Dnevnik 3. 4. 2007. Medmrežje: <https://www.dnevnik.si/237780> (25. 10. 2019).
- Odlok o UN: Odlok o ureditvenem načrtu za centralne predele mesta Velenje. Uradni vestniki MO Velenje, 7/93, 4/94, 11/94, 4/97, 4/99, 9/99, 2/01, 21/04, 26/06, 33/06, 8/08, 8/09, 14/09, 12/10, 13/11, 15/11, 06/12, 17/12, 20/12, 22/16, 26/17, 7/19. Velenje.
- Odlok o razglasitvi Kulturnega doma Velenje za kulturni spomenik lokalnega pomena na območju Mestne občine Velenje. Uradni vestnik Mestne občine Velenje 21/2005. Velenje.
- Pajk, V. 1959: Občina. Muzej Velenje.
- Pajk, V. 1963: Panorama Velenja (izrez). Muzej Velenje, F 11865.
- Pajk, V. 1964: Velenje – šolsko območje (izrez). Muzej Velenje, mapa 6-21A.
- Poles, R. 2013: Velenje, sprehod skozi mesto moderne, arhitekturni vodnik. Velenje.
- Register: Velenje – Stavba Rudarska 6. Register kulturne dediščine. Ljubljana, 2019. Medmrežje: <https://gisportal.gov.si/portal/apps/webappviewer/index.html?id=df5b0c8a300145fda417eda6b0c2b52b> (25. 10. 2019).
- Rendulič, D. 1966: Panorama Velenja iz zraka, razglednica. Muzej Velenje, R 10.
- Rudar: Oglas. Št. 2. Velenje, 1968.
- Seher, A. 1998: Zgodovina Premogovnika Velenje. 2. knjiga. Velenje.
- Šifer P., Šmid, A. 1973: Velenje. Arhitektov bilten 12.
- Trenz, J. 1957: Načrt mestnega središča – regulacijski načrt (izrez). Hrani Mestna občina Velenje.
- Vučina, E., Korpnik, N. 1992: Arhitektura Velenja jutri. Naš čas 23.
- Žgank, N. 1999: Spomini »rdečega kralja«. Ljubljana.