

# ŠALEŠKA JEZERA KOT REALNA RAZVOJNA MOŽNOST NA PODROČJU REKREACIJE IN TURIZMA OB UPOŠTEVANJU OKOLJSKIH OMEJITEV

**dr. Emil Šterbenk**

Visoka šola za varstvo okolja, Velenje  
sterbenk.doma@siol.net

**Mojca Ževart**

Muzej Velenje  
mojca.zevart@muzej-velenje.si

**Franci Lenart**

Zavod za turizem Šaleške doline  
franci.lenart@velenje.si

DOI: [https://doi.org/10.3986/9789610502623\\_14](https://doi.org/10.3986/9789610502623_14)

UDK: 913:338.48(497.4Šaleška dolina)

## IZVLEČEK

**Šaleška jezera kot realna razvojna možnost na področju rekreacije in turizma ob upoštevanju okoljskih omejitev**

V Šaleški dolini so zaradi izkopavanja lignita nastala tri jezera. Sprva zgolj okoljske poškodbe, Velenjsko pa v času najbolj intenzivnega onesnaževanja tudi eden od najbolj poškodovanih okoljskih elementov, so po uspešni sanaciji postala potencial, na temelju katerega Šaleška dolina gradi svoj turistični razvoj. Ta bo lahko uspešen le ob skrbno in celostno zasnovanem načrtovanju posameznih dejavnosti ter ob upoštevanju nosilnosti okolja in njegovih omejitev. Članek ponuja pregled procesa preobrazbe Šaleških jezer iz degradiranega območja v eno ključnih priložnosti razvijajoče se turistične destinacije in opozarja na dejavnike, ki jih je pri nadaljnjem razvoju potrebno imeti v mislih.

## KLJUČNE BESEDE

Šaleška jezera, razvojni potencial, rekreacija, turizem, okoljske omejitve

## ABSTRACT

**Šalek Lakes as a real development opportunity in the field of recreation and tourism, taking into account environmental limitations**

Three subsidence lakes appeared in the Šalek Valley as a consequence of deep excavation of lignite coal. From the beginning of exploitation they were only environmental damages. Later one of them changed for the worse to the extremely degraded element of environment. But after successful realization of environmental improvement programme lakes became potential for development of tourism. Tourist use of the area could only be successful in the case of carefully and comprehensively designed development of all activities, as well as taking into account the carrying capacity of the environment and also its limitations. The article offers an overview of the transformation of the Šalek Lakes from a degraded area into one of the key opportunities for introducing a developing tourist destination and highlights the factors that need to be kept in mind during planning of further development measures.

## KEY WORDS

Šalek Lakes, development potential, recreation, tourism, environmental restrictions

## 1 Uvod

Šaleška jezera so bila v Sloveniji in tudi širše pred leti le slabo poznana. Razlog za to je gotovo predvsem njihova »mladost«. Jezera so namreč antropogenega nastanka in so začela nastajati šele v bližnji preteklosti (Šterbenk in sodelavci 2004). Od ureditve Velenjske plaže in intenzivnejše promocije, ki ji je sledila, bregove Šaleških jezer obiskuje vedno več ljudi. Obiskovalci prihajajo iz celotne države ter tudi iz tujine. Jezera so zanimiva že zaradi preobrazbe, ki so jo doživela v le nekaj desetletjih. Najprej so bila zgolj neželena posledica izkopavanja premoga, kasneje odraz prekomernega obremenjevanja okolja in simbol uspešne okoljske sanacije, v drugem desetletju 21. stoletja pa eden največkrat omejenih razvojnih potencialov premogovne regije v prehodu.

### 1.1 Nastanek Šaleških jezer in njihovo poimenovanje

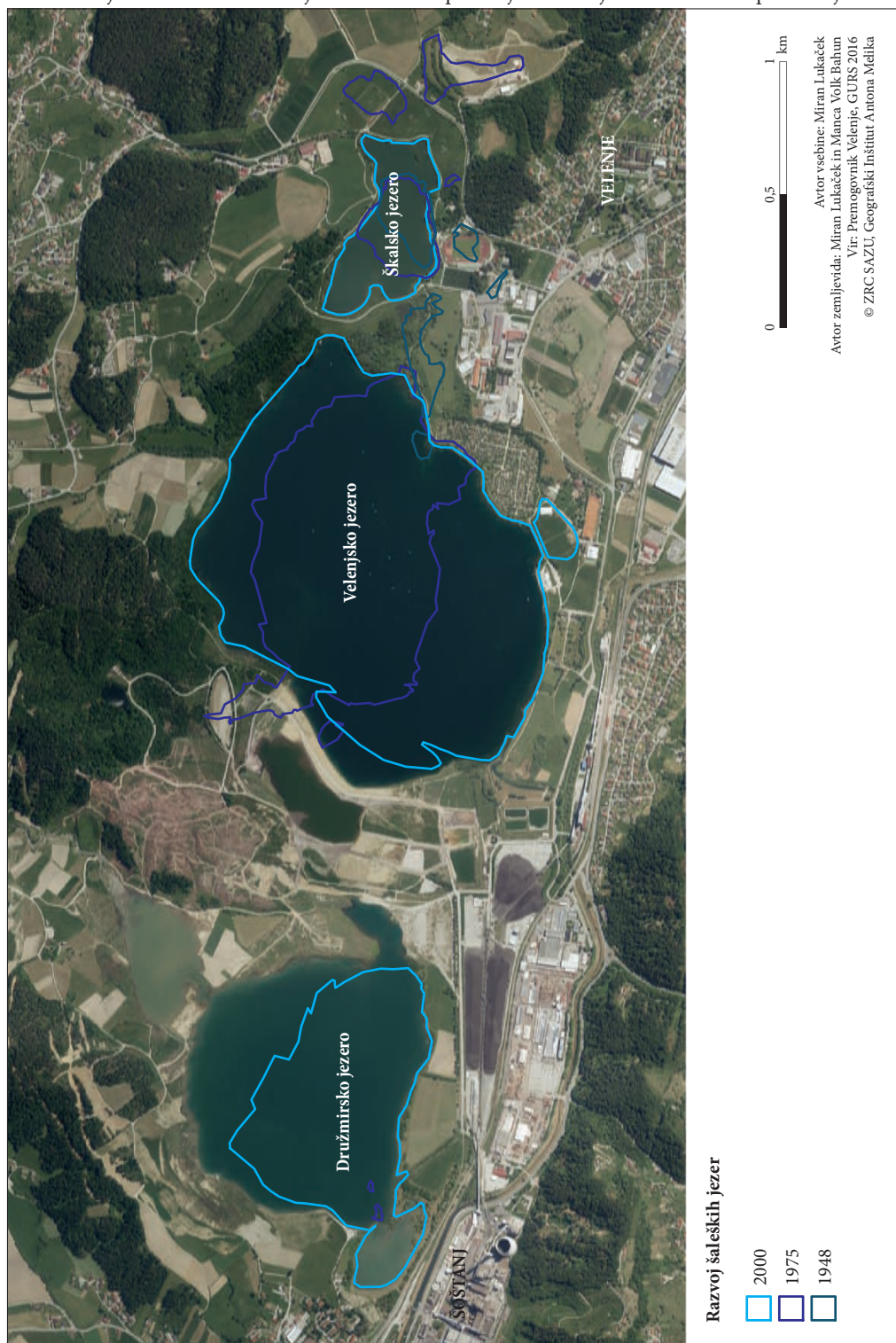
V dnu Šaleške doline je veliko nahajališče lignita, ki so ga začeli podzemno izkopavati leta 1875. Ker je bilo izkopavanje omejeno na majhno površino in zelo ekstenzivno, so bile sprva posledice na površju zanemarljive. Vseeno so se začeli pojavljati razpoke in manjši udori; tudi mlake so že kmalu opazili. Leta 1895 je nastalo prvo jezero, ki so ga domačini po tamkajšnji domačiji Kališnik poimenovali Kališnikov tajht (Lukaček 2019). Za njim sta nastala Marnov (po domačiji in gostilni Marn; tudi Pesjanski po naselju Pesje) tajht in Mali tajht. Leta 1919 se je na mestu, kjer je danes Škalsko jezero, oblikoval Špičkov ribnik (ime je dobil po bližnjem domovanju znanega jamskega nadzornika Špičke). Preden se je ustalilo poimenovanje Škalsko jezero (po vasi Škale), so to vodno površino nekaj časa imenovali tudi Turistično in/ali Velenjsko jezero. Na območju, kjer je danes nasip med Škalskim in Velenjskim jezerom, je leta 1925 začel nastajati Plevelov tajht (poimenovan po Plevelovi kmetiji), ki se je širil proti zahodu, vzhodno od Škalskega jezera pa so v začetku sedemdesetih let 20. stoletja nastala še tri jezera: dve manjši pod graščino Turn in tako imenovana Udorina F, ki so jo kasneje uporabili kot odlagališče odpadkov. Še dve jezери sta nastali na območju Ležna: tako imenovani Majhen tajht na nekdanjem odlagališču pepela ter večje jezero nekoliko nad njim. Leta 1975 je vzhodno od Šoštanja začelo nastajati jezero, ki je dobilo ime po zaradi ugrezanja površja izginuli vasi Družmirje. Za Družmirsko jezero, ki je s tem imenom zapisano tudi v evidenci jezer pri Agenciji Republike Slovenije za okolje, se precej pogosto uporablja tudi neuradno (napačno) poimenovanje Šoštanjsko jezero. Ime Šoštanjsko jezero je bilo »rezervirano« za jezero, ki naj bi nastalo, če bi premog odkopavali tudi na območju med Šoštanjem in Topolšico, kar je bilo v sedemdesetih letih 20. stoletja še načrtovano. Z imenom Družmirsko jezero se ohranja zemljepisno lastno ime, ki je unikatno – razen »potopljene vasi« pri Šoštanju imena Družmirje ne nosi nobeno naselje (Šterbenk 2002).

Krajše obdobje v začetku drugega desetletja 21. stoletja je bilo severno od Družmirskega jezera tudi Gabrško jezero, a se je potem zlilo vanj. Tako so leta 2019 v Šaleški dolini tri jezera: najviše in

*Preglednica 1: Velikost Šaleških jezer v letih 1976, 2000 in 2019 (Podatkovna baza Premogovnika Velenje 2019)*

| značilnost / jezero               | Velenjsko |      |      | Družmirsko |      |       | Škalsko |      |      |
|-----------------------------------|-----------|------|------|------------|------|-------|---------|------|------|
|                                   | 1976      | 2000 | 2019 | 1976       | 2000 | 2019  | 1976    | 2000 | 2019 |
| leto                              | 1976      | 2000 | 2019 | 1976       | 2000 | 2019  | 1976    | 2000 | 2019 |
| površina (ha)                     | 78,0      | 139  | 147  | 2,3        | 52,0 | 111,3 | 7,4     | 16,8 | 16,5 |
| prostornina (mio m <sup>3</sup> ) | 12,2      | 26,0 | 33,9 | 0,1        | 10,8 | 23,4  | 0,4     | 0,9  | 0,9  |
| največja globina (m)              | 40,0      | 54,1 | 62,8 | 3,5        | 69,1 | 85,4  | 14,0    | 19,4 | 18,2 |
| povprečna globina (m)             | 15,7      | 18,5 | 23,8 | 2,3        | 21,7 | 21,1  | 5,1     | 5,7  | 5,7  |

*Slika 1: Razvoj Šaleških jezer ►*



najvzhodneje leži Škalsko, niže proti zahodu Velenjsko, najbolj zahodno, tik ob Šoštanju, pa Družmirsko jezero (slika 1). Največje in najbolj vodnato jezero Šaleške doline je leta 2019 Velenjsko (147 ha površine in 33,9 milijonov m<sup>3</sup> prostornine), Družmirsko jezero pa je s 85,4 metra izmerjene globine najgloblje (Podatkovna baza Premogovnika Velenje 2019). Kot skupno poimenovanje za jezerska vodna telesa v Šaleški dolini se je uveljavilo zemljepisno ime Šaleška jezera.

## 1.2 Od okoljske poškodbe do gibala razvoja

Dokler so bila jezera manjša, na podobo pokrajine in življenje v njej še niso opazneje vplivala. Z njimi in s kakovostjo vode v njih se (tudi zaradi takrat šele porajajoče se okoljske zavesti) ni ukvarjal nihče. S povečevanjem jezer ter z oblikovanjem in krepitvijo okoljske zavesti lokalnih prebivalcev pa je onesnažena jezerska voda postala resna težava in pomembno okoljevarstveno vprašanje.

Vzroki onesnaženja Šaleških jezer so bili različni. Škalsko jezero je bilo obdano s kmetijskimi površinami, na enem od njegovih bregov pa je bilo tudi odlagališče komunalnih odpadkov. Tako je vanj s pritokom (Lepena) in neposredno iz zaledja prihajalo vedno več organskih snovi, ki so se usedale na jezersko dno. Za razpadanje so porabile ves kisik, zato je prihajalo do gnitja in začel je nastajati vodikov sulfid (H<sub>2</sub>S). Jezerska voda ni več dovolj krožila in jezero je postalo meromiktično. V Velenjsko jezero so bile vse do leta 1994 speljane cevi, po katerih so vanj odplavljali pepel iz Termoelektrarne Šoštanj (mešanico enega dela pepela in desetih delov vode). Zaradi izluževanja pepela v jezersko vodo je pH vrednost le-te narasla na okoli 10. Jezero je bilo torej visoko alkalno in posledično sterilno (popolnoma brez živih organizmov). Ko je bil leta 1994 zgrajen zaprti krogotok transporta pepela iz Termoelektrarne Šoštanj (TEŠ) in s pepelom obremenjena voda ni več dotekala v jezero, se je stanje vode Velenjskega jezera začelo hitro izboljševati. Pepelno brozgo odtlej odlagajo v usedalnike na »območju sanacije ugreznin s stranskimi produkti TEŠ«. Ker vodo, potem ko se pepel usede na dno usedalnikov, prestrežejo in jo prečrpajo nazaj v elektrarno, je zaprti krogotok pomemben tudi zaradi zmanjšanja količin vode, ki se jo porabi za transport pepela. Že leto dni po uvedbi zaprtega krogotoka pepelne brozge (1995) so v Velenjskem jezeru opazili ribe, leta 1997 pa je jezerska voda dosegla tudi normalno pH vrednost (Šterbenk 1999). S tem je postala primerna za kopanje in hkrati dejavnik v prostoru, ki so ga začeli prepoznavati tudi kot razvojni potencial.

## 1.3 Odprta vprašanja kot potencialni omejitveni dejavniki

Kljub uspešni okoljski sanaciji Šaleške doline in korenitemu izboljšanju stanja vseh okoljskih dejavnikov, ostaja nekaj odprtih vprašanj, ki se jih je ob načrtovanju nadaljnje rabe Šaleških jezer in prostora ob njih potrebno zavedati.

### Pregrada med Velenjskim in Družmirskim jezerom

Dejstvo je, da je gladina Velenjskega jezera šest do sedem metrov više od gladine Družmirskega jezera, zato je potrebno v izogib poplavljanju mesta Šoštanj med jezeroma ohraniti pregrado. Jezeri ločuje tako imenovano področje sanacije ugreznin (PSU) – nasip, v pretežni meri zgrajen iz »stabilizata« (mešanice pepela in sadre, ki nastaja pri razžveplanju dimnih plinov). Ker pod nasipom in v njegovi okolici izkopavajo lignit, se jezери večata, nasip pa oži. Leta 2017 je bil nasip širok okoli 400 metrov, oktobra 2019 pa na najožjem delu v širino meri 360 metrov (slika 2). Ob koncu odkopavanja naj bi bil nasip širok 150 metrov (Marot 2019). Tudi na nasipu se oblikujejo jezera: jeseni 2019 so tam dve manjši in eno večje jezero. Slednje je po podatkih Premogovnika Velenje globoko 10 metrov.

### Bremena preteklosti

Do sedemdesetih let 20. stoletja so na območje, ki je danes severovzhodni del Velenjskega jezera, odlagali komunalne odpadke. Smetišče se je potopilo, preden bi ga lahko sanirali, a je prekrito z muljem in apnencem, ki se je iz jezerske vode izločal v času njene največje onesnaženosti.



Prav tako so do sedemdesetih let 20. stoletja na območje, ki leži severno od Velenjskega jezera, odlagali nevarne odpadke. Lokacija je bila za odlaganje izbrana zaradi ugodne geološke sestave (slabo prepustne ilovice in glina). Tudi nekdanje odlagališče nevarnih odpadkov je bilo podvrženo ugrezanju, preden bi ga lahko sanirali. Zaradi sprememb površja natančna lokacija odlagališča ni določena (Šterbenk 1999).

### **Molibden in sulfat**

Analize vode Velenjskega jezera, ki jih že od leta 2012 redno opravlja velenjski inštitut za ekološke raziskave (Eurofins ERICo Slovenija), so pokazale, da vsebnosti molibdena in sulfata presegajo zakonsko določene mejne vrednosti za naravna vodna telesa, ki pa so za ta dva elementa določene strožje kot normativi za pitno vodo. Vsebnost sulfata na gladini Velenjskega jezera se zadnja leta giblje okoli 250 mg/l, kar je zgornja dovoljena vrednost za pitno vodo (mejna vrednost za naravna vodna telesa je postavljena pri 150 mg/l), koncentracije molibdena pa znašajo okoli 70 µg/l (slovenska zakonodaja naravnih vodnih teles s takšno vsebnostjo molibdena ne uvršča med vode z dobrim kemijskim stanjem, medtem ko Svetovna zdravstvena organizacija takšno vsebnost dovoljuje tudi še za pitno vodo). Po mnenju Inštituta za varovanje zdravja Republike Slovenije vsebnosti molibdena in sulfata, kakršne so zaznane v Velenjskem jezeru, za zdravje ljudi niso nevarne (Gale in Petrovič 2013).

## **2 Razvoj rekreacijskih in turističnih dejavnosti**

### **2.1 Mali Bled**

Mnogo prebivalcev Šaleške doline se še spominja nekdanjega velenjskega jezerskega kopališča, jih je pa tudi veliko, ki ne vedo, da je bilo Velenje z bogato ponudbo ob jezeru, ki so ga takrat imenovali Turistično (danes Škalsko), privlačna turistična točka za domače in tuje goste že sredi petdesetih let 20. stoletja. Obiskovalcem so bili na voljo restavracija, kopališče, skakalnica za skoke v vodo, čolnarna, počitniške hišice, letni kino in gledališče, igrišča za nogomet, odbojko, košarko in tenis, minigolf,



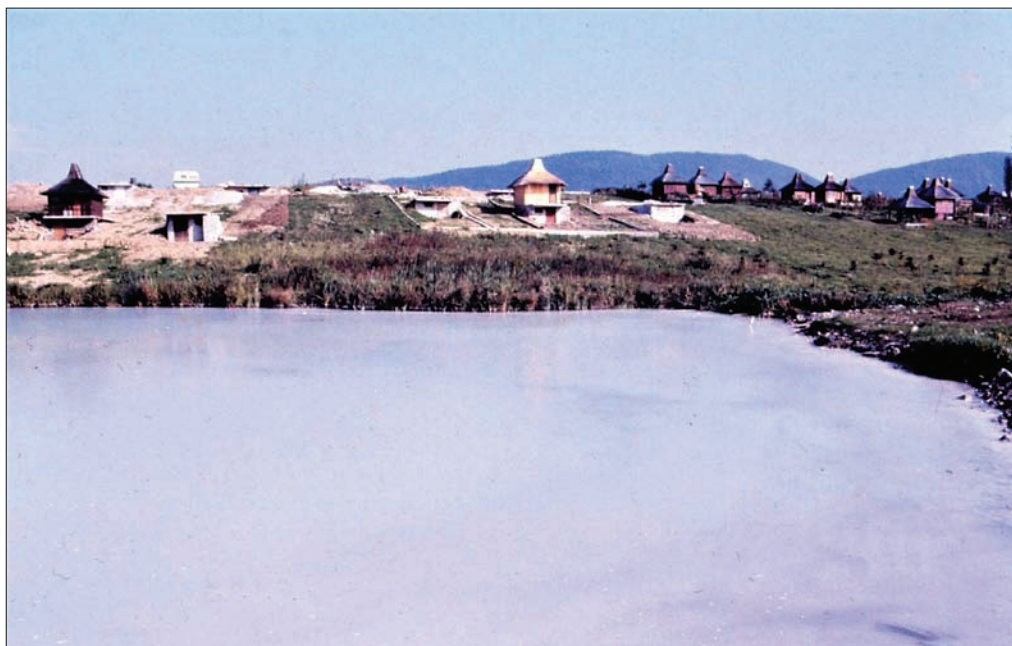
ARHIV OBČINE ŠOŠTANJ

Slika 2: Pregrada (območje sanacije ugreznin) med Družmirskim in Velenjskim jezerom oktobra 2019.

gugalnice za otroke, prostor za šotorjenje ter pozimi tudi drsališče. Na velikem prireditvenem prostoru ob kopališču so se odvijale prireditve, ki so privabljale številne obiskovalce iz Šaleške doline in drugih slovenskih krajev (posebej dobro obiskane so bile tombole). Območje ob jezeru so Velenjčani urejali pretežno z udarniškim prostovoljskim delom. Z delovnimi akcijami so začeli spomladi leta 1952, svečanega odprtja 14. junija 1953 pa se je udeležilo več kot 5 tisoč obiskovalcev. Takrat so objezerski turistično-rekreacijski kompleks ponosno poimenovali »Mali Bled«. V sedemdesetih letih 20. stoletja je živahno dogajanje ob Turističnem jezeru počasi zamrlo. Ko so v jami Škale ponovno začeli odkopavati lignit, se je območje začelo posedati. V začetku osemdesetih let 20. stoletja so morali zaradi ugrezjanja restavracijo in vse objekte ob njej porušiti (Slatinjek in Ževart 2017).

## 2.2 Vrtničarstvo

Premogovnik je na degradirano površje na območju Jaška Glinšek, ki je stal približno 400 metrov zahodno od Jaška Škale in z obratovanjem zaključil leta 1974, navozil rodovitno zemljo z Družmirskega polja ter pripravil ureditveni načrt za vrtničarsko naselje. Konec sedemdesetih let 20. stoletja so območje razdelili na 10 krat 20 metrov velike pravokotnike ter jih namenili v uporabo rudarskim družinam. Najemniki so si lahko postavili tipske vrtnice hišice za shranjevanje orodja in pridelkov. Ker so hišice spominjale na afriške kolibe, ki so jih tisti čas ljudje lahko videli po televiziji v seriji *Korenine*, se je naselja prijelo ime Kunta Kinte – po glavnem junaku iz serije (slika 3). Povpraševanje po vrtničkih je bilo veliko in naselje se je širilo. Od leta 1996 obsega 250 vrtničarskih parcel s hišicami (Šterbenk 1999). V vrtničarskem naselju so zgradili vodovod in kanalizacijo, elektriko pa si najemniki zagotavljajo sami (nekateri z generatorji, nekateri s sončnimi celicami). Precej vrtničarskih hišic je do danes »zraslo« v manjše počitniške objekte. Z izboljšanjem kakovosti vode Velenjskega jezera, urejanjem njegovih bregov in širjenjem ponudbe ob jezeru so parcele v naselju le še bolj zaželele.



Slika 3: Naselje Kunta Kinte na začetku osemdesetih let 20. stoletja, ko je bilo Velenjsko jezero še močno alkalno.

## 2.3 Turistično rekreacijski center Jezero

### Ovčereja in konjereja

Premogovnik Velenje je v obdobju po letu 1975 pričel urejati tudi plitve ugreznine severno od Škalskega jezera. Območje so najprej zatravili, nato pa ga v letu 1981 v sodelovanju z Biotehniško fakulteto Univerze v Ljubljani naselili s čredo ovac jezersko-solčavske pasme. Ovce so na tem območju gojili deset let; dokler se ni površje stabiliziralo do te mere, da je bilo primerno tudi za druge dejavnosti. Na severnem bregu Škalskega jezera je začelo nastajati konjeniško središče. Obstoječe objekte nekdanjih domačij so preuredili v objekte za potrebe konjereje, uredili jahalne poti in leta 1992 ustanovili Konjeniški klub Velenje, ki v zaledju Škalskega jezera še vedno ponuja oskrbo konj, rekreacijsko ježo, tečaje jahanja in treninge za jahače ter organizira tudi konjeniška tekmovanja.

### Nova restavracija, novo Turistično jezero, novo rekreacijsko območje

Potem ko su junija 1980 zaprli in porušili staro restavracijo Jezero ob Škalskem jezeru, so začeli graditi nadomestno ob Velenjskem jezeru. Novo restavracijo Jezero so odprli 1. julija 1983. Ob njej so uredili tudi Turistično rekreacijski center Jezero (TRC Jezero). Med prireditvenim prostorom pred restavracijo in jezerom je bila zelenica, ki je dopolnjevala prireditveni prostor ob večjih prireditvah, sicer pa je bila namenjena za sproščanje in sončenje kopalcev – obiskovalcev novega velenjskega Turističnega jezera. Ker je bilo Velenjsko jezero v začetku osemdesetih let 20. stoletja še močno onesnaženo in neprimerno za kopanje, je premogovnik leta 1984 manjšo jezersko površino na jugovzhodni strani z nasipom ločil od Velenjskega jezera, in v tako nastalem Turističnem jezeru vzpostavil primerne kopalne pogoje. Ob jezeru so uredili plažo s tuši, severno od restavracije igrišča za košarko, roket, mali nogomet, odbojko na mivki in minigolf, na južnem bregu Velenjskega jezera pa igrišča za tenis z garderobami ter nato še športno dvorano s pokritimi tenis igrišči in vadbenimi prostori, ki je hkrati tudi večnamenski objekt za organizacijo različnih prireditev (Bela dvorana). Malo Turistično jezero je ob koncih tedna privabilo tudi do 5000 obiskovalcev, a so ga leta 2002, ko je bilo Velenjsko jezero že primerno za kopanje, zasuli, saj je bil dotok sveže in čiste triadne vode iz premogovnika, ki je tedaj predstavljala tudi še vodno rezervo za oskrbo prebivalstva, premajhen in je dno jezera prekrival mulj. Površino, pridobljeno z zasutjem Turističnega jezera, so začeli uporabljati kot prireditveni prostor.

Leta 1983 je podjetje GOST, ki je takrat upravljalo s TRC Jezero, organiziralo prvo Noč ob jezeru. Prireditev se je ohranila vrsto let in je vsako leto privabila tudi do 20.000 obiskovalcev. Prostor ob Velenjskem jezeru se je tako že v osemdesetih letih 20. stoletja začel uveljavljati kot prireditveni prostor za množične prireditev (športne, zabavne, kulturne, stanovska srečanja ...).

Velenjsko jezero so kot rekreacijsko vodno površino prvi začeli uporabljati mladi domačini in redki športniki. Ko so konec sedemdesetih let 20. stoletja v velenjskem podjetju Veplas začeli izdelovati deske za jadrnanje (surfe), so se nad »novim« športom navdušili tudi nekateri Šalečani. V Velenjskem jezeru so prepoznali svoj poligon in leta 1981 ustanovili Jadralni klub Velenje. Že septembra istega leta je klub organiziral trim tekmovanje z jadralnimi deskami, ki se ga je udeležilo 82 jadrancev iz vseh takratnih slovenskih klubov (Lukaček 2019). Septembra 1983 je Velenjsko jezero gostilo dvodnevni slovenski pokal (Lukaček 2019a).

Leta 1995 je premogovnik zahodno od Bele dvorane uredil avtokamp s 100 parcelami, ki je istega leta gostil 2. evropsko prvenstvo daljinsko vodenih modelov motornih čolnov (»NAVIGA«).

## 3 Raba Šaleških jezer in njihovih bregov v letu 2019

Velenjsko jezero je med Šaleškimi najbolj obiskano; na njegove vodno površino in bregove je umeščenih največ dejavnosti. V okolici Restavracije Jezero se nahajajo številni športni objekti ter območje za organizacijo različnih prireditev, neposredno ob jezeru leži tudi Avtokamp Jezero, ki ponuja nastanitev

v mobilnih hišicah, prostore za avtodome, kamp prikolice in šotore, izposojajo šotorov ter koles, igrala za otroke in gostinsko ponudbo (slika 4).

Okolica Škalskega jezera posledicam izkopavanja premoga ni več izpostavljena; ugrezane površine je tam praktično končano. Škalsko jezero je obdano s sprehajalnimi potmi, ki jih koristijo tekači, kolesarji in jahači, vodno površino pa predvsem ribiči. Ti na Škalskem jezeru vsako leto organizirajo več kot dvajset ribiških tekmovanj, saj v jezeru živi preko dvajset vrst rib, Ribiški dom Ribiške družine Velenje pa je tudi prostor, ki omogoča gostinsko ponudbo na bregu Škalskega jezera. Ribolov tu poteka skozi vse leto, razen v času varstvenih dob. Ribiška družina Velenje ima od leta 2008 z državo sklenjeno tridesetletno koncesijsko pogodbo za ribolov ter za ohranjanje populacije domorodnih vrst rib v Škalskem in Velenjskem jezeru (v Družmirskem jezeru za populacijo domorodnih vrst rib in ribolov skrbi Ribiška družina Paka Šoštanj). Sonaravni vzreji rib sta namenjena ribnika ob Škalskem jezeru. V okolici Škalskega jezera se vsako leto odvije več športnih prireditev; ob njem so velenjski stadion in nogometna igrišča. Kot najmanjše in najmanj globoko med Šaleškimi jezери je Škalsko jezero tudi edino, ki pozimi občasno zamrzne v taki meri, da ga uporabljajo kot naravno drsališče (na Velenjskem jezeru se je izjemoma dalo drsati v letih 2006 in 2017). Na območju med Škalskim in Velenjskim jezerom je še vadišče za golf.

Breg Družmirskega jezera je za zdaj dovolj stabilen za umeščanje dejavnosti le na južnem delu, na severni, vzhodni in zahodni strani pa je podvržen obsežnim vplivom odkopavanja premoga ter za rekultivacijo še ni primeren. Poleg tega je Družmirsko jezero v prvi vrsti še vedno vir tehnološke vode za Termoelektrarno Šoštanj. Jeseni 2019 je potekalo poglobljanje jezerske kotanje, katere cilj je zagotavljanje potrebnih količin tehnološke vode brez prečrpavanja. Temu posegu bo sledila rekultivacija južnega jezerskega brega s krajinsko, urbanistično in arhitekturno ureditvijo, ki bo domačinom in obiskovalcem omogočila različne obvodne dejavnosti. Uredili bodo parkirišča, postajališča za avtodome, »zip line«, peš in kolesarske poti, igrala in sanitarni objekt (Krstič Planinc 2019).

### 3.1 Rekreatijsko območje

Vodne in obvodne površine jezer ponujajo številne možnosti za rekreacijo. Ob vodi so najbolj množično uporabljane rekreatijske površine pešpoti. Del poti (okoli Škalskega jezera) je tudi osvetljen, kar je še posebej dobrodošlo v zimskem času, saj je rekreativcem tako omogočena varna vadba tudi v obdobju kratkih dni. Ob Velenjskem jezeru stoji Tenis center Jezero s sedmimi igrišči na prostem in dvema pokritima v Beli dvorani, ponudbo rekreatijskih dejavnosti ob jezerih pa dopolnjuje še »wellness center« ob mestnem stadionu. V poletnem času so dobro zasedena igrišča za košarko in odbojko na mivki, kjer se občasno odvijajo tudi različne skupinske vadbe. Med vodnimi športi je zaradi široke dostopnosti in primernosti v zadnjem času najmožičnejše stoječe veslanje (»supanje«), ponovno pa postaja zelo priljubljeno jadrnanje na deski. Na Velenjskem jezeru sta doma tudi veslanje in jadrnanje z različnimi tipi čolnov ter jadrnic; mogoče si jih je tudi izposoditi. Po Velenjskem jezeru se obiskovalci zadnjih nekaj let lahko popeljejo tudi s pletno ali z električnim čolnom.

### 3.2 Prireditveni prostor

Ker so bregovi Šaleških jezer (predvsem južni breg Velenjskega jezera) razmeroma velike ravne površine, katerih namembnost se lahko s premično infrastrukturo prilagaja vsakokratnim potrebam, je bil kmalu prepoznan njihov prireditveni potencial. Prostorja je dovolj za dogajanje in parkirišča, bližina vodnih površin pa zagotavlja privlačnost prostora, katerega prednost je dostopnost. Bregovi jezera so prebivalcem Velenja in Šoštanja dosegljivi tudi peš, s kolesom in z brezplačnim mestnim potniškim prometom. Ena večjih prireditev, ki se odvija na bregu Velenjskega jezera, je največja slovenska prireditev za otroke – Pikin festival, ki se na prizorišču ob jezeru odvija od leta 2003, v tednu dni pa v Velenje privabi 100.000 in več obiskovalcev. Na tej lokaciji so leta 2019 začeli graditi sodobni prireditveni oder in prostor, načrtovana za 30.000 obiskovalcev (slika 5).





Slika 4: Na breg in gladino Velenjskega jezera so postavili infrastrukturo (čolnarno, mobilne objekte za gostinsko dejavnost, športna igrišča, pomole, napihljive objekte, otroška igrala ...) ter uredili sprehajalne in dovozne poti.



Slika 5: Gradbiščna tabla za novi prireditveni prostor na bregu Velenjskega jezera.

### 3.3 Velenjska plaža

V Šaleški dolini so ob začetku 21. stoletja začeli turizem resneje prepoznavati kot eno od pomembnih razvojnih dejavnosti, ob tem pa so turistični potencial zaznali tudi v Šaleških jezerih. Leta 2003 so takrat največje velenjske gospodarske družbe (Premogovnik Velenje, Gorenje, d. d., ERA, d. d., Vegrad) skupaj z Mestno občino Velenje in BTC, d. d., ustanovile TRC JEZERO, d. o. o, katere osnovna dejavnost je bilo trženje športne infrastrukture ob Velenjskem jezeru in storitev na področju turizma, dolgoročni cilji družbenikov pa so bili usmerjeni v razvoj turistične in rekreacijske ponudbe, nove turistične infrastrukture ter prepoznavne turistične ponudbe v okviru Savinjsko-šaleške turistične destinacije. Načrtovali so gradnjo vodnega mesta, prireditvenega prostora z družinskim parkom, hotela, nove čolnarne in jezerske marine, igrišča za golf ter elektrarne na sončne celice. Ker niso zmogli zagotoviti zadostnih sredstev, so od predvidenih naložb odstopili in družbo TRC Jezero leta 2010 izbrisali iz registra. Osem let po tem, ko je Premogovnik Velenje zemljišče južno od čolnarne prodal družbi BTC, je ta prenehala izkazovati interes za gradnjo vodnega mesta ob Velenjskem jezeru. Zemljišče je leta 2012 odkupila Mestna občina Velenje, kar je bila dobra strateška odločitev. V zadnjih sedmih letih je Mestna občina Velenje v ureditev območja ob Velenjskem jezeru vložila blizu milijon evrov sredstev in s tem omogočila ter spodbudila razvoj Velenjske plaže in dejavnosti ob njej (slika 6). Na območju pod čolnarne in avtokampom so uredili lesene pomole, skakalnico, garderobe in senčnike na velikih travnatih površinah, tuše, sanitarije, otroška igrala na vodi in na bregu, mobilne objekte za gostinsko in drugo ponudbo ter informacijsko točko. Za varnost plavalcev v poletni sezoni skrbijo reševalci iz vode. Velenjska plaža, s katero upravlja Zavod za turizem Šaleške doline, je leta 2019 drugič zapored prejela priznanje za 1. mesto med najboljšimi, najbolj urejenimi in za kopanje najbolj prijetnimi naravnimi kopališči v Sloveniji (Zakošek 2019). V juliju in avgustu leta 2018 je Velenjsko plažo obiskalo 80.000 ljudi, v juliju in avgustu leta 2019 pa je bilo zabeleženih 100.000 obiskovalcev. Med obiskovalci jih je četrtnina iz Velenja in



EMIL ŠTERBENK

Slika 6: Odkar so leta 2013 uredili plažo, Velenjsko jezero privablja tudi obiskovalce iz drugih slovenskih krajev in tujine.

okolice, četrtnina iz štajerske regije, slaba polovica iz drugih slovenskih krajev, 12 % pa je tujcev. Za 58 % vprašanih (anketiranih je bilo 2.600 obiskovalcev) je bil to njihov prvi obisk Velenja. Med motivi za prihod prevladuje ogled znamenitosti, sledita obisk prijateljev in sorodnikov. Večina obiskovalcev obišče Velenjsko plažo za en dan in v povprečju porabi 31,86 evra na dan. Obiskovalci, ki se v Velenju zadržijo več dni, v povprečju porabijo 105 evrov dnevno.

## 4 Razvojni načrti in okoljske omejitve

Razvoj rekreacijskih in turističnih dejavnosti je potrebno skrbno in celovito načrtovati ter ga usmerjati skladno z nosilnostmi prostora in samočistilnimi sposobnostmi okolja.

### 4.1 Vodni in obvodni turizem

Posebej premišljeno mora biti načrtovano umeščanje človekovih dejavnosti v vodne in obvodne ekosisteme. Jezerski ekosistemi so ene najbolj občutljivih pokrajin, saj se v jezerih vse snovi, ki jih prinašajo njihovi pritoki ali vanje vstopijo neposredno iz zaledja, usedejo (akumulirajo) in tako predstavljajo hranila za razvoj organizmov. Zaradi tega se v jezerih povečuje biomasa in prihaja do eutrofikacije. Vsako dodatno obremenjevanje vodnega telesa in vnašanje vsakršnih snovi vanj ta proces pospešuje. Že s študijo Ocena rekreacijsko turističnega potenciala Velenjskega, Škalskega, Turističnega in Družmirskega jezera ter njihovih bregov (Pavšek in sodelavci 2000) so določili nosilnost za določene rekreacijsko-turistične dejavnosti. Med drugim so ugotovili, da znaša potencialna kapaciteta bregov Velenjskega in takrat še obstoječega Turističnega jezera dobrih 4000 kopalcev, Škalsko jezero naj bi jih lahko sprejelo okoli 1500, breg Družmirskega jezera pa do 4000. Za čolnarjenje (jadranje in veslanje) sta primerni Velenjsko in Družmirsko jezero, saj naj bi stoječe vodne površine, namenjene tema dejavnostma, ne bile manjše od 50 hektarov. Opredelili so tudi število čolnov na vesla in jadrnic: ob upoštevanju 200 metrskega varstvenega pasu ob bregu in varstvenih območij za gnezdeče ptice bi na Velenjskem jezeru po najstrožjih kriterijih hkrati lahko jadralo največ 17 jadrnic (ena jadrnica na 3 ha površine) ali plulo 53 čolnov na vesla (en čoln na ha površine), po najmilejših kriterijih (5 čolnov/ha ali 4 jadrnice/ha) pa 265 čolnov ali 212 jadrnic (Pavšek in sodelavci 2000). Glede na to, da je v zadnjih letih ob najbolj vročih koncih tedna na bregu Velenjskega jezera do 3000 kopalcev dnevno, nosilnost še ni presežena. Prav tako je še veliko rezerv tudi na področju veslanja in jadranja. V zadnjih letih se vse bolj uveljavlja stoječe veslanje na deski (»supanje«), ki vodne površine in primerjavi s čolni manj obremenjuje.

### 4.2 Vpetost Šaleških jezer v turistične in druge razvojne projekte

Strategija razvoja in trženja turizma v Mestni občini Velenje 2017–2021 (2017) uvršča naravne danosti, med katerimi so posebej izpostavljena Šaleška jezera, med primarno ponudbo destinacije, med sekundarno pa športno infrastrukturo, pohodniške in kolesarske poti ter prireditve ob Velenjskem in Škalskem jezeru. Med razvojne prioritete strategija uvršča aktivni turizem z nadgradnjo produkta Velenjsko in druga jezera ter strateški načrt celostnega razvoja objezerskega turizma. Skladno s cilji strategije je bila v letu 2019 oblikovana nova destinacijska znamka »Velenje, vir navdih«, ki kot identiteto destinacije izpostavlja jezero.

Strategija trajnostne rasti slovenskega turizma 2017–2021 (2017) v strateškem razvojnem konceptu opredeljuje štiri makro destinacije. Destinacija Velenje–Topolšica/Šoštanj (Šaleška dolina) je umeščena v Termalno Panonsko Slovenijo, v kateri kot nosilni produkti prevladujejo zdravje, dobro počutje, gastronomija in turizem na podeželju, katerih pomembno izhodišče so vodna doživetja (Velenjska plaža, Šaleška jezera, Terme Topolšica). Velenjska plaža je uvrščena med pet znamenitosti destinacije in predstavlja pomemben sekundarni segment njene ponudbe.



Turizem v Savinjsko-šaleški (SAŠA) regiji je opredeljen v Organizacijskem, upravljavskem in finančnem načrtu za razvoj turizma v SAŠA regiji (2019). Regionalna destinacijska organiziranost v SAŠA regiji (RDO SAŠA) je regijo v preteklosti definirala kot celoto, z novo organizacijo slovenskega turizma pa je prišlo do delitve na dve vodilni destinaciji, ki pripadata dvema različnima makro regijama in imata različni osnovni razvojni opredelitvi, a še vedno tudi skupne ključne stebre, prioritete in cilje, med katerimi je razvoj nosilnih produktov z »outdoor« področja, kamor uvrščamo tudi produkte, umeščene na območje Šaleških jezer.

## 5 Sklep

Četudi so Šaleška jezera antropogenega izvora in so ob nastajanju pomenila degradacijo okolja, so danes pomembna razvojna priložnost doline, ki se bo morala zaradi narave svojih primarnih gospodarskih dejavnosti v naslednjih desetletjih celovito prestrukturirati. Jezera in njihovi bregovi so seveda predvsem potencial za razvoj dejavnosti s področja rekreacije in turizma, katerih storitve in produkti temelje na urejenem, varnem in z vseh vidikov kakovostnem okolju. Eden glavnih dejavnikov, ki omogoča in spodbuja razvoj na področju objezerskega turizma, je primernost jezerske vode za kopanje. Spremljanje kakovosti jezerske vode je nujno že zaradi zgodovinskih bremen, ki jih je bilo območje deležno, sta pa Velenjsko in Družmirsko jezero v sistem državnega monitoringa jezer uvrščena zaradi svoje velikosti. Kazalnike ustreznosti vode Velenjskega jezera za kopanje med kopalno sezono redno spremljajo od leta 2012 in odtlej nobena spremljana vsebnost še ni bila izven dovoljenih meja. Za ohranitev takšnega stanja in za vzdrževanje dobre kakovosti kopalne vode pa je potrebno kolikor je le mogoče zmanjšati vnos hranilnih snovi v jezera. V študiji Šaleška jezera, vodni vir in razvojni izzivi so bili kot priporočeni ukrepi izpostavljeni zlasti zasaditev živih meja na robovih kmetijskih površin, prepoved gnojenja v petmetrskem varstvenem pasu jezer in njihovih pritokov, čim manj gnojenja v celotnem pojezerju, sonaravna ureditev strug pritokov in gradnja ozelenjenih plavajočih otokov, katerih rastline bi hranila iz jezer vgrajevale v svojo biomaso, ki bi jo sproti odstranjevali. Vsekakor je nujno tudi preprečevati vsakršen vnos fekalij v jezera in minimizirati negativne vplive območja sanacije ugreznin (Šterbenk in sodelavci 2011).

Načrti, temelječi na potencialu Šaleških jezer, so precej ambiciozni. Na vzhodnem bregu Velenjskega jezera je med golf vadbiščem in vrtičkarskim naseljem med drugim načrtovan eden najbolj atraktivnih projektov v regiji: zasebni investitor iz Velike Britanije naj bi postavil inovativne hotelske kapacitete na vodi.

Ob načrtovanju posegov v prostor, ki so namenjeni razvoju turizma in z njim povezanih dejavnosti, pa ne bi smeli pozabiti, da je vrednost jezerskega območja tudi v tem, da je zatočišče mnogih živali in rastlin. Ob umetnih jezerih se je oblikoval sekundarni življenjski prostor, ki je prinesel večjo pestrost rastlinskih in živalskih vrst; nastali so nadomestni habitati, ki na relativno majhnem območju nudijo zelo pestre in različne življenjske pogoje: ekstremno sušna ruderalna bivališča, travnike, gozdni rob in vodna okolja – mokrišča, potoki, jezera ter mlake (Flis in sodelavci 2011). Na območju je bilo na primer opaženih več kot 220 vrst ptic, med katerimi so tudi predstavnice manj pogostih in redkih vrst (Gregori in Šere 2005). Obravnavani prostor je prava učilnica v naravi, kjer lahko antropogeno povzročene hitre spremembe opazujemo kot prikaz dolgotrajnih naravnih procesov. Takšen primer je tako imenovani Gabrški kanjon, ki ga je izoblikoval hudourniški potok Velunja, je pa – tako kot Šaleška jezera – posledica ugrezanja površja zaradi izkopavanja lignita. Prvotno je bila struga Velunje globoka en meter, zaradi ugrezanja pa se je razširila na 5 metrov in več ter ponekod poglobila v svoje nanose za več kot 10 metrov.

Oboje, tako biotska raznovrstnost kot spremenjena pokrajina, lahko ob premišljenem načrtovanju le nadgrajuje ponudbo območja, jo definira in ji prinese pomembno dodano vrednost, to pa omogoča in zagotavlja trajnostno usmerjen razvoj, ki tudi dolgoročno prinaša zaželene rezultate: več kvalitetnih



delovnih mest, več prihodka iz storitvenih in podpornih oziroma povezanih dejavnosti, izboljšanje bivalnih pogojev, razvoj inovativnih storitev in produktov. Ravno koncept trajnostnega turizma je tisti, ki lahko prepozna realni potencial Šaleških jezer za razvoj rekreacije in turizma ter ga tudi v polnosti koristi, saj ga bo znal varovati in ohranjati, tako da ne bo zmanjševal možnosti rabe istih virov v prihodnosti. Poleg sonaravne rabe v članku predstavljenega osrednjega razvojnega potenciala na področju turizma v Šaleški dolini – Šaleških jezer – bo trajnostni turizem spoštoval, ohranjal in s pridom uporabljal tudi drugo naravno in kulturno dediščino območja, lokalno identiteto, lokalne posebnosti, lokalne materiale, izdelke, pridelke in proizvode ter zaposloval lokalno delovno silo. Seveda je v prvi razvojni fazi dobrodošla in spodbudna vsakoletna rast števila obiskovalcev, a pomembnejše vprašanje od trenda rasti prihodov mora biti vprašanje strukture obiskovalcev ter koristi, ki jih razvoj turizma prinese lokalni skupnosti.

## 6 Viri in literatura

- Flis, J., Pokorny, B., Triglav Brežnik, G., Al Sayegh-Petkovšek, S., Zorko, V.: 2011. Monitoring biotske pestrosti na območju sanacije ugreznin in ocena ustreznosti sanacijskih ukrepov: končno poročilo za leto 2010. Velenje.
- Gale, I., Petrovič, A.: 2013. Molibden v vodi Velenjskega jezera. Mnenje. Inštitut za varovanje zdravja Republike Slovenije. Ljubljana.
- Gregori, J., Šere, D.: 2005. Ptiči Šaleških jezer in okolice: ob 130-letnici Premogovnika Velenje. Prirodoslovni muzej Slovenije. Ljubljana.
- Krstič Planinc, M.: 2019. Spoštljivo do prostora in atraktivno za uporabnike. Naš čas 43/2019.
- Lukaček, M.: 2019. Premogovniška dejavnost in njen vpliv na površinsko območje Šaleške doline. Velenje.
- Lukaček, M.: 2019a. Velenjsko jezero. Tipkopis, Velenje.
- Marot, M.: 2019. Ugreznine bodo sanirali, strah prebivalcev je odveč. Dnevnik, 30. 10. 2019.
- Organizacijski, upravljavski in finančni načrt za razvoj turizma v SAŠA regiji, Logični projekti d. o. o. Velenje, 2019.
- Pavšek, Z., Šterbenk, E., Jeršič, M.: 2000. Ocena rekreacijsko turističnega potenciala Velenjskega, Škalskega, Turističnega in Družmirskega jezera ter njihovih bregov. Velenje.
- Podatkovna baza Premogovnika Velenje, podatki o izmerah jezer. Velenje, 2019.
- Slatinjek: Priložnostna publikacija Muzeja Velenje. Velenje.
- Strategija razvoja in trženja turizma v Mestni občini Velenje 2017 – 2021, Zavod Tovarna trajnostnega turizma Goodplace & Nea Culpa, agencija za marketing v turizmu. Velenje, 2017.
- Strategija trajnostne rasti slovenskega turizma 2017–2021, RS, Ministrstvo za gospodarski razvoj in tehnologijo. Ljubljana, 2017.
- Šterbenk, E.: 1999. Šaleška jezera. Vpliv premogovništva na pokrajinsko preobrazbo Šaleške doline. Velenje.
- Šterbenk, E.: 2002. Utemeljitev imena Družmirsko jezero. Velenje.
- Šterbenk, E., Ževart, M., Ramšak, R.: 2004. Jezera, o katerih bomo še slišali. Geografski obzornik 51-1.
- Šterbenk, E., Ževart, M.: 2006. 50 let luči za Slovenijo. Velenje.
- Šterbenk, E., Pavšek, Z., Al Sayegh-Petkovšek, S., Mazej Grudnik, Z., Kugonič Vrbič, N., Poličnik, H., Pokorny, B., Ramšak, R., Rošer Drev, A., Mljač, L., Bole, M., Glinšek, A., Mavec, M., Druks, P., Flis, J., Kotnik, K., Zorko, V., Goltnik, V.: 2011. Šaleška jezera, vodni vir in razvojni izziv. Končno poročilo projekta, ERICO. Velenje.
- Šterbenk, E., Ramšak, R., Glinšek, A., Mavec, M.: 2017. Preobrazba ugrezninskega Velenjskega jezera. Dela 47. DOI: <https://doi.org/10.4312/dela.47.41-84>
- Zakošek, M.: 2019. Velenjska plaža slovensko naj naravno kopališče. Naš čas 42/2019.