

# Staroverstvo v Sloveniji med religijo in znanostjo



STUDIA MYTHOLOGICA SLAVICA – SUPPLEMENTA  
Supplementum 17  
*Zbirka / Series*  
*Uredniki zbirke /*  
*Editors of the Series* Saša Babič, Monika Kropelj Telban, Katja Hrobat Virloget

STAROVERSTVO V SLOVENIJI MED RELIGIJO IN ZNANOSTJO

*Recenzentki / Rewiev* Monika Kropelj Telban, Nadja Furlan Štante  
*Urednici / Editors* Saša Babič, Mateja Belak  
*Jezikovni pregled /*  
*Proof reading* Špela Križ  
*Tehnična ureditev in prelom /*  
*Technical editor and DTP* Mateja Belak  
*Založnik / Publisher* Založba ZRC  
*Izdajatelj / Issued by* ZRC SAZU Inštitut za slovensko narodopisje  
*Zanje / Represented by* Aleš Pogačnik, Ingrid Slavec Gradišnik  
*Tisk / Printed by* Birografika Bori d. o. o.  
*Naklada / Print run* 400  
  
*Izid knjige sta podprla /* Javna agencija za raziskovalno dejavnost RS / Slovenian Research  
*Published with the support of* Agency, ZRC SAZU  
  
*Fotografija na ovitku /*  
*Front cover photo* Igor Valentinčič: Jelenk

---

CIP - Kataložni zapis o publikaciji  
Narodna in univerzitetna knjižnica, Ljubljana

257.7-853:001(497.4)

STAROVERSTVO v Sloveniji med religijo in znanostjo / Saša Babič, Mateja Belak (ur., eds.). - Ljubljana : Založba ZRC, 2022. - (Zbirka Studia mythologica Slavica. Supplementa, ISSN 1581-9744 ; suppl. 17)

ISBN 978-961-05-0657-7

COBISS.SI-ID 113860611

ISBN 978-961-05-0658-4 (PDF)

COBISS.SI-ID 114006275

---

Ljubljana 2022; prva izdaja, prvi natis / first edition, first print

Prva e-izdaja knjige (pdf) je pod pogoji licence Creative Commons 4.0 CC-BY-NC-SA. / Prosto dostopna tudi v elektronski obliki (pdf) / First e-edition of the book (pdf) is freely available in e-form (pdf) under the Creative Commons 4.0 CC-BY-NC-SA.

DOI: <https://doi.org/10.3986/9789610506584>

Knjiga je delno rezultat raziskovalnega projekta V6-1923 Popis, analiza in ovrednotenje primarnih in sekundarnih virov slovenskih raziskovalcev o "Posoškem staroverstvu", ki sta ga je financirala Javna agencija za raziskovalno dejavnost Republike Slovenije in Ministrstvo za kulturo iz državnega proračuna.

The authors acknowledge the financial support from the Ministry of Culture and the Slovenian Research Agency (research core funding No. V6-1923).

# Staroverstvo v Sloveniji med religijo in znanostjo

---

Saša Babič, Mateja Belak (ur. / eds.)

LJUBLJANA 2022





**Pavlu Medveščku (1933–2020),**  
ki je odprl pot do novih spoznanj o staroverstvu

in

**Gregorju Lesjaku (1965–2022),**  
ki je pomembno spodbudil raziskavo staroverstva

## VSEBINA / CONTENTS

Uvodna beseda (Saša BABIČ, Mateja BELAK) .....	7
Kratko o knjigi / Briefly about the book (Andrej PLETERSKI) .....	9
(Ne)pristnost verovanj in praks v gradivu o "posoških starovercih" ter o primerljivosti in o različnih pogledih na svet [(In)authenticity of beliefs and practices in the material on the "Old Faith Believers of Posočje", comparisons and different worlds] (Katja HROBAT VIRLOGET) .....	15
Kolonizacija Srednjega Posočja [Colonisation of the Middle Soča region] (Matjaž BIZJAK) .....	35
Družbeno-politični vidiki zahodnoslovenske naravoverske skupnosti [Socio-political aspects of western Slovenian nature worshippers' community](Cirila TOPLAK) .....	47
Elementi slovenske prvotne religije. O rekonstrukciji slovenskega staroverskega religijskega izročila [Elements of Slovenian Indigenous Religion] (Lenart ŠKOF) .....	71
Trije Belini in njihovi sinkretizmi v ustnem izročilu zahodne Slovenije [The Three Belins and their syncretisms in the oral tradition of Western Slovenia] (Miha MIHELIC) .....	93
Verovanje host v sklopu staroverstva na Slovenskem in verovanja starih Slovanov [Beliefs of the "Hoste" in the Context of Old Faith in Slovenia and the Faith of the Ancient Slavs] (Andrej PLETERSKI) .....	109
GRADIVO / MATERIAL .....	145
Vpliv monolitov na lokalno magnetno polje [Influence of monoliths on the local magnetic field] (Rudi ČOP) .....	147
Cerkev kot del staroverskega svetišča [Church as part of an Old Faith sanctuary] (Franc ŠTURM) .....	157

## Uvodna beseda

Pričujoče delo *Staroverstvo v Sloveniji med religijo in znanostjo* je delno rezultat ciljno-raziskovalnega projekta *Popis, analiza in ovrednotenje primarnih in sekundarnih virov slovenskih raziskovalcev o "posoškem staroverstvu"* (vodja Anja Ragolič, CRP projekt, V6-1923, ARRS), ki je potekal med novembrom 2019 in oktobrom 2021. Projekt se je posvetil temi, ki je in še vedno rojeva razburkane debate in postavlja vprašanja o pristnosti virov, zgodb, znanj in svetišč, začenši že s samim poimenovanjem *staroverci*, ki prav nesrečno sovпада z rusko pravoslavno heretično ločino starovercev (*staroveri*) iz 17. stoletja (več o tem gl. Toplak str. 53). V času vznika te teme sta se zasidrali dve struji v etnologiji in v širših humanističnih in družboslovnih vedah in njuni raziskovalni fokusi so različni. Medtem ko ena stran želi ovrednotiti znanje, prakse starovercev, saj se jim kaže gradivo kot verodostojno, drugi razmišljajo bolj o diskurzih, skupnosti, identiteti, ki jih gradivo, videno kot neverodostojno, poraja danes (več o tem gl. Hrobat Virloget 2021). Burne debate med obema strujama potekajo predvsem glede verodostojnosti gradiva, ki sta ga Boris Čok (npr. 2012) in Pavel Medvedšček (npr. 2015) objavila na več mestih.

Namen projekta in s tem tudi knjige je predvsem kritično ovrednotiti prav to sporno gradivo in ga umestiti v zgodovinski prostorski in družbeni kontekst, nikakor pa ne zanikati pristnosti virov. Želja projekta in s tem tudi tega dela pa je predvsem najti potencial, ki ga tako gradivo ima, in preko pozitivne naklonjenosti podati spoznanja, predvidevanja o veri v naravo in njeno moč. Knjiga se po šestih znanstvenih razpravah zaključuje z dvema prispevkoma, ki smo ju uvrstili kot gradivo, saj na podlagi meritev poskušata aplikativno dokazati znanje takratne (staroverske) družbe in s tem eksplicitno izkazujeta popolno prepričanost v t. i. staroverski sistem.

Kot urednici bi želeli izpostaviti, da prispevki poskušajo raziskovalno kritično obravnavati temo starovercev, in ne prepričanja ali pripadnosti katerikoli raziskovalni struji. Raziskovalci so svoje prispevke pisali samostojno, na podlagi svojih znanstvenih in izkušenskih izhodišč. Ali se raziskovalci motijo, tako eni kot drugi, verjetno nikoli ne bomo mogli z vso gotovostjo trditi, tako kot ne moremo z gotovostjo zagovarjati razprave o drugih verovanjskih praksah iz preteklosti, tudi tistih, ki se nam zdijo še tako prepričljive.

Saša Babič in Mateja Belak

ČOK, Boris 2012, *V siju mesečine. Ustno izročilo Lokve, Preloži in bližnje okolice*. – *Studia mythologica Slavica, Supplementa, Supplementum 5*.

HROBAT VIRLOGET, Katja, 2021, *Etnološka recepcija starovercev. Odgovor z druge strani 1*. – *Etnolog 31*, 197–204.

MEDVEŠČEK, Pavel 2015, *Iz nevidne strani neba: Razkrite skrivnosti staroverstva*. – *Studia mythologica Slavica, Supplementa, Supplementum 12*.



# Cerkev kot del staroverskega svetišča

Franc ŠTURM

## Izvleček

Duhovni *naravni sistemi* posoških starovercev, so duhovna pravila narave, ki jo oblikujejo, tako kot snovno naravo oblikujejo njene fizikalne zakonitosti. Ta duhovna pravila lahko opišemo z *algoritmami narave*.

Posoški staroverci so jih prebrali, razumeli so njihov pomen za življenje in se jih naučili uporabiti za oblikovanje duhovne moči v krajini, kjer so živeli. Osnovni namen za gradnjo *naravnega sistema* pa je bil in je še vedno zaščita življenja. Ljudem in živalim v njegovem polju zagotavlja moč in krepi njihovo splošno odpornost ali bolj preprosto, če živijo v tročanu, postanejo tudi oni močnejši. Duhovna moč okolice počasi preide v človeka.

Vas Volarje in njeno širše območje obdaja *naravni sistem*, ki je povezan s kačjimi črtami in ohranja duhovno stanje *pete moči*. Ognjena kačja črta, ki poteka med Skalco, kota 596 m, ter sočjem potoka Volarija in reke Soče, na svoji poti preveč oslabi. Da bi jo okrepili, so naši predniki zgradili svetišče. Spodaj na ravnini ob vznožju hriba so postavili ognjeni tročan. Oblikovali so ga z dvema obrednima kotoma. Njegov vitalni del pa je petdeset metrov dolg zid, zgrajen iz skal, postavljenih v ravno vrsto. Med 12. in 13. stoletjem je bila na lokaciji nekdanjega staroverskega svetišča zgrajena cerkev sv. Brikcija, da bi okrepila njegovo moč, in ne da bi ga uničila.

**Ključne besede:** duhovni naravni sistem, algoritmi narave, kačje črte, tročan, ognjeni tročan, cerkev sv. Brikcija, resonatorji, staroversko svetišče, vas Volarje, svetovid, Pavel Medvešček

## Abstract

[Influence of monoliths on the local magnetic field] The spiritual natural systems of the Old Faith people of Posčje are the spiritual rules of the nature that shapes it, just as material nature is shaped by its physical laws. These spiritual rules can be described by the algorithms of nature. The Old Faith people read them, understood their significance for life and learned to use them to create spiritual power in the landscape where they lived. The basic purpose for the construction of the *natural system* was and still is the protection of life. It provides strength to people and animals in its field and reinforces their overall resistance, or more simply, if they live in a *tročan* (an energy triangle), they become stronger, too. Spiritual power of the environment slowly passes into a human.

The village of Volarje and its wider area is surrounded by a *natural system* that preserves the spiritual condition of the *fifth power*. The natural system is connected by dragon lines with various potentials of power. The fiery dragon line, running between Skalca and the confluence of the Volari stream and the Soča river, weakens too much on its way. To strengthen it, our ancestors built a place of worship. Down



on the plain at the foot of the hill they set up a fiery tročan, a masterpiece of knowledge that we can only admire today. It was designed with two ritual angles. Its vital part is a fifty-meter-long wall built of rocks set in a straight line. Between the 12<sup>th</sup> and 13<sup>th</sup> centuries, the church of St. Brice was built on the site of the former ancient religious sanctuary to strengthen its power, and not to destroy it.

**Keywords:** spiritual natural system, algorithms of nature, dragon lines, energy triangle, fiery energy triangle, church of St. Brice, resonators, old religious sanctuary, Volarje village, Svetovid, Pavel Medvešček

## Kaj so naravni sistemi in njihovi algoritmi

Slovensko ljudsko izročilo razkriva izjemno poznavanje delovanja narave, vendar danes pri raziskovanju etničnih skupin žal ne upoštevamo tovrstnih spoznanj. To lahko primerjamo z napako, ki bi jo naredili, če bi pri raziskovanju vsakdanjega načina življenja današnje civilizacije zanemarili okoliščino, da uporablja električno energijo.

Tega dejstva v resnici nihče ne bi zanemaril, saj vsakdo ve, da naše današnje kulture ne moremo opisati, ne da bi omenili tudi uporabo električne energije. To primerjavo sem navedel le zato, da bi slikovito opozoril na pomemben spregled pri preučevanju kulture posoških starovercev – na njihovo uporabo nesnovnih pripomočkov pri zasnovi *naravnih sistemov*, s katerimi so poskušali izboljšati svoje življenje in zdravje, in kar je najbolj presenetljivo, nekateri še ohranjeni *naravni sistemi* temu namenu služijo še danes in bodo koristili tudi prihodnjim rodovom.

Duhovni naravni sistemi posoških starovercev so duhovna pravila narave, ki jo oblikujejo, tako kot snovno naravo oblikujejo njene fizikalne zakonitosti. Ta duhovna pravila lahko opišemo z algoritmi narave.

Preden so ljudje odkrili električno energijo, je bila ta v naravi že navzoča. Prvi naravni sistemi so se na našem planetu oblikovali po naravni poti takoj za tem, ko so se zaradi gubanja njegove površine pojavile prve vzpetine in doline.

Ko je Nikola Tesla odkrival zakonitosti električnega in magnetnega polja, je odkrival medsebojno učinkovanje fizikalnih zakonitosti, odkrival je to, kar je v naravi sicer že bilo, vendar je narava svoje znanje skrivala, dokler se ni našel nekdo, ki je tudi znal prebrati in uporabiti tisto, kar mu je razkrila.

Tudi posoški staroverci so samo prebrali algoritme narave, poskusili so razumeti njihov pomen za življenje in se jih naučili uporabiti. Natančno tako kot pri odkrivanju električne energije, le da je imela električna energija "srečo", saj so znanstveniki kaj kmalu iznašli tudi fizikalne pripomočke za njeno merjenje. Vsekakor pa ne moremo reči, da nekega naravnega pojava ni samo zato, ker ni pripomočka, ki bi ga meril.

## Elementi naravnih sistemov, ki so jih poznali posoški staroverci

Če združimo vse, kar so zapisali raziskovalci naše kulturne dediščine, pridemo do obsežnega popisa elementov *naravnih sistemov*. Osnovni element je tročan, ki vsebuje potencialne treh moči: vodne, ognjene in zemeljske. Narava skoraj vedno zasnuje tročane v znamenju zemlje, vendar obstajajo tudi tročani v znamenju vode in v znamenju ognja. Izraz *znamenje* označuje moč, ki je v sistemu, v tem primeru v tročanu. Obstajajo tudi dvojni tročani. Vsak tročan povezujejo energijske linije (tako imenovane kačje črte), ki so prav tako v znamenju vode, ognja ali zemlje. Obstajajo tudi ojačevalci kačjih črt, to so *matjarji, kačje glave in truji*. Posoški staroverci so poznali *vodni, zemeljski in ognjeni truj*, tudi potencialne moči za *žvig zgornjega sveta*, portale v *spodnji svet*, kretnice in tunele za formiranje najvišjih svetov.

Vse to so elementi, ki sestavljajo naravne sisteme. Posoški staroverci so jih poznali in so jih uporabljali za oblikovanje duhovne moči v krajini, kjer so živeli. Osnovni namen za gradnjo naravnih sistemov pa je bil in je še vedno zaščita življenja. Če ljudje in živali živijo v okolju z večjo duhovno močjo, ali bolj preprosto, če živijo v tročanu, postanejo tudi oni močnejši. Duhovna moč okolice počasi preide v človeka. Poveča se splošna odpornost telesa.

Takšne prakse niso izvajali samo v Posočju, temveč so jo v minulih tisočletjih pridobile tudi druge kulture, s svojo uporabnostjo pa bo bogatilo tudi vse prihodnje čase. Povsod po planetu jo najdemo v obliki tako imenovanih *zapisov v naravi*.

## Metode za merjenje duhovnih polj

V Medveščkovih zapisih ni veliko podatkov, kako so staroverci ugotavljali kakovost informacijskega polja. Omenja merjenje polja z rogovilo, ki jo je dehnar urezal iz leskovih vej (Medvešček 2015, 67). Vemo, da je dehnar uporabljal tudi kabrcu, piščal, ki je gotovo ni imel za zabavno igranje (Medvešček 2015, 242–244). Naši poskusi so pokazali, da se pojavi razlika v zvoku med osredinjenim in razpršenim informacijskim poljem, če v obeh poljih zaigramo enak ton z istim glasbilom. Razliko zazna že šolano glasbenikovo uho. Zazna jo tudi mikrofoni. Iz tega bi lahko naredili fizikalni pripomoček za merjenje kakovosti biopolja s pomočjo zvoka.

*Rudi Čop* je na območju delovanja tročana meril lokalno magnetno polje v trenutku, ko so tisto lokacijo zadele magnetne nevihte (Čop 2022, 146). Meritve z magnetometrom, torej s fizikalnim pripomočkom, so pokazale, da je biopolje tročana razbilo moč magnetne nevihte do tolikšne mere, da nevihta ni bila več škodljiva za ljudi. To je pomembno odkritje in pomeni preskok v raziskovanju staroverstva.

Morda je dehnar ugotavljal lastnosti posameznih informacijskih polj s poslušanjem glasbe, ko je igral na kabrcu. Predvidevamo pa, da so naši predniki zaznavali duhovne posebnosti krajine tudi brez posebnega pripomočka, le s svojim tako imenovanim duhovnim telesom, ki ga lahko interpretiramo tudi kot šesti čut, tisti, ki presega danes pet priznanih, vid, sluh, tip, okus in voh.

Za merjenje duhovnega stanja uporabljamo radiestezijsko metodo, ki je že toliko razvita, da lahko merimo vse lastnosti informacijskega polja, ki jih poznamo. Ko merimo duhovne lastnosti ljudi in prostora, naš končni cilj ni iznajti način merjenja, temveč je

merjenje le pripomoček, ki omogoči analizo stanja, da lahko ukrepamo, zasnujemo naravni sistem, ga razumemo, da navsezadnje pomagamo človeku, da bi lahko živel bolj kakovostno. Meritve so le vmesni člen, ki pripelje do odločitve. Ta člen pa je zelo pomemben, zato mora biti natančen.

Radiestezijo za merjenje naravnih sistemov, ki so jih poznali duhovni vodje starovercev, je bilo treba po izidu Medveščkove knjige šele zasnovati. Izdelati metode in matrice in vse natančno definirati (glej Šturm 2021). Tako občutljivo fizikalno pripravo, ki bi merila vse tisto, kar lahko zazna človekovo duhovno telo, pa bo zelo težko izdelati.

## **Teoretične osnove**

V prispevku bom pojasnil delovanje naravnega sistema, zgrajenega okoli vasi Volarje, s poudarkom na območje okoli cerkve sv. Brikcija, ki je njegov vitalni del. Celoten sistem so postavili naši predniki, posoški staroverci. Da bi razumeli rešitve, s katerimi je mogoče oblikovati duhovno krajino, bom najprej izpostavil nekaj teoretičnih osnov.

### **Resonatorji**

Gradniki naravnih sistemov so hribi, gore, reke, jezera, doline in globeli. Če je na nekem območju vsega tega dovolj in so te posebnosti okolja med seboj tudi v pravem razmerju, algoritmi narave že sami od sebe izoblikujejo naravni sistem.

Zgodi pa se, da v naravi ni ustreznih razmer za izoblikovanje kakovostnega naravnega sistema. V takem primeru so naši predniki na vitalne točke postavili resonatorje in tako okrepili naravne danosti. Resonatorji so vsebovali samo posamezne potenciale sistema. Postavili so jih tam, kjer jih je v naravi primanjkovalo.

Resonatorje so postavljali tudi na kačje črte, če so bile prešibke. Takšni resonatorji so bili zelo preprosti, le skale z nabojem ognja, vode ali zemlje, kar je bilo pač potrebno v posameznem primeru. S prihodom krščanstva so postale tridimenzionalni resonatorji tudi cerkve, ki so nadomestile matjarje in kamnite kačje glave. Vse starejše cerkve v Sloveniji delujejo kot resonatorji, postavljene so na vitalnih točkah naravnih sistemov.

Resonanca je fizikalni pojav, kjer se dvoje valovanj stika tako, da se njun učinek izniči ali okrepi. Pri duhovnih močeh narave ni valovanja, kot je to pri zvoku ali elektromagnetnem valovanju. Izraz valovanje smo si po analogiji izposodili tudi pri biopolju, ker je biopolje komplementarno drugim fizikalnim pojavom, na primer magnetnemu polju in zvoku, in se tudi ravna po podobnih fizikalnih zakonitostih.

Resonatorji okrepijo natančno določen del naravnega sistema. Pri glasbi se je za resonančno območje uveljavil izraz vozlovke. To dobro ponazorimo, če na opno bobna streso zelo droben pesek in ob bobnu zaigramo na violino. Pesek se bo začel samodejno razvrščati v različne vzorce – tam, kjer se črte sekajo, so vozlovke.

Resonanco ali vozlovke poznamo tudi v geometriji oblik. Vsaka geometrijska oblika nosi informacijo z določeno močjo. Če obliko spreminjamo tako, da dobi veliko večjo moč, postane resonator. Niso vse oblike resonatorji, vendar ima lastnosti resonatorja to-

liko oblik, da jih je težko prešteti. Resonatorji so lahko enodimenzionalni, dvodimenzionalni in tridimenzionalni. Vsi simboli so resonatorji.

Znanstvene temelje za preučevanje vpliva simbolov na človeka je v prvi polovici prejšnjega stoletja postavil švicarski zdravnik in psiholog Carl Gustav Jung (1875–1961) (Jung 2003). Po Jungu je nezaveden del človekove psihe zmožen porajati simbole, arhetipe. Arhetipi so kolektivni podzavestni vzorci čustvenega in mentalnega vedenja, simboli pa so vsebine arhetipov, ki se kažejo kot predstave, slike, vendar vsi simboli niso arhetipi.

Z lastnimi raziskavami smo ugotovili, da je vsebino arhetipa mogoče izraziti s simbolom. Okoli simbolov se širi informacijsko polje oziroma biopolje. Simboli učinkujejo na človeka, pri tem pa niti ni treba da bi človek gledal v simbol ali vedel zanj. Dovolj je, da se znajde v njegovem biopolju.

### **Trikotnik kot resonator**

Trikotnik je geometrijski lik z nabojem v znamenju vode. Njegov energijski vrtinec se vrti v desno, vendar je zanimivo, da se vrti tako samo nad približno  $33^\circ$  severne in južne zemljepisne širine, pod zemljepisno širino  $33^\circ$  pa se na obeh zemeljskih poloblah energija trikotnika vrti v levo. Vse stranice trikotnika imajo enako moč ne glede na svoje kote. Vsi trikotniki, razen izjem, imajo razpršeno informacijo in posledično zelo majhno moč.

Kot resonator delujeta enakokraki in enakostranični trikotnik. Oba imata osredinjeno informacijo in posledično večjo moč, ki doseže duhovno lokacijo *kačji svet-oblaki*. Enakostranični trikotnik ima malenkost večjo moč od enakokrakega. Doslej poznamo tri resonančne trikotnike, vendar to ne pomeni, da jih ni še več.

Tretji resonator pa je trikotnik s kotom  $23,5^\circ$ . Njegov pomen je utemeljil Andrej Pleterški in ga je imenoval obredni kot. V svoji prvi razpravi o mitični pokrajini starih Slovanov je najprej določil trojice kulturno pogojenih prostorskih točk. Kot take so določale trikotnike s kotom  $23,5^\circ$  (o tem Pleterški 1995; 1996). Po njegovi definiciji je obredni kot samo tisti, ki ga postavijo ljudje. Določilo *obredni* pa mu je podelilo šele njegovo delovanje.

Z opazovanjem in logičnim sklepanjem smo ugotovili, da kot resonatorji delujejo vse rešitve, ki imajo enake oblike, kot fizikalni pojavi ali grafi matematičnih enačb, ki opisujejo te fizikalne pojave v naravi. Obredni kot ( $23,5^\circ$ ) je tudi kot ekliptike, kot nagnjenosti zemeljske osi glede na pravokotnico na ravnino tirnice okoli Sonca. Enako lahko razložimo, kako je mogoče, da dobijo skale posebno moč, če so na zemljišču razvrščene natančno tako kakor ozvezdja na nebu. Zakonitosti za izdelavo resonatorjev najdemo v geometriji. Takim povezavam pravimo podobnost prek meril.

Moje raziskave so pokazale, da obredni kot v trikotniku lahko odstopa za  $\pm 3^\circ$  in bo kljub temu ohranil veliko moč. Če odstopa za pet stopinj, se sistem poruši. Poskusi in meritve na terenu so pokazali, da se samodejno, brez človeške pomoči, vzpostavi povezava s kačjo črto med dvema skalama, ki sta postavljeni pod kotom  $23,5^\circ \pm 3^\circ$  v smeri vzhod-zahod. To omogoči algoritem narave, saj gre za resonančni kot. Definicijo obrednega kota sem zato razširil na vse našete primere, skupaj z odstopanji od natančnega kota ekliptike. Izkaže se tudi, da učinkuje kot resonator vsak simbol z vgrajenim kotom  $23,5^\circ$  ne glede, na katero fizikalno ali astronomsko osnovo ga merimo.

V takem trikotniku imajo vse stranice *peto moč*.<sup>1</sup> Tudi polje znotraj trikotnika ima peto moč. Če v naravi postavimo tročlan z obrednim kotom, bo tudi polje znotraj njegovega trikotnika dobilo peto moč. Peta moč v naravi bo veliko močnejša kot tista v trikotniku, narisane na papir.

### Kvadrat in pravokotnik kot resonatorja

Kvadrat je geometrijski lik z razmerjem stranic 1 : 1, ima naboj v znamenju zemlje, je na duhovni lokaciji kačji svet, njegov energijski vrtnec se vrtil izmenično. Je resonator, njegovo polje je vedno osredinjeno, vse štiri stranice imajo enako jakost informacije, ima majhno moč.

Pravokotniki prav tako delujejo na duhovni lokaciji kačji svet, imajo naboj v znamenju zemlje, razpršeno polje in majhno moč, vendar se pri določenih razmerjih med njihovo daljšo in krajšo stranico pojavijo resonančna območja. Poznamo pet razmerij stranic, ki v pravokotniku sprožijo resonančno polje, kar ne pomeni, da jih ni še več.

Pri razmerju stranic  $a : b = 1 : 1,5$  ima pravokotnik še vedno naboj v znamenju zemlje, vendar dobi osredinjeno duhovno polje. Vse štiri stranice imajo enako jakost informacije, lik ima večjo moč od kvadrata.

Pri razmerju stranic  $a : b = 1 : 2$  se naboj pravokotnika spremeni, preide iz znamenja zemlje v znamenje ognja. Energijski vrtnec, ki se vrtil v levo, označujemo kot znamenje ognja. Polje lika postane osredinjeno, vse štiri stranice imajo enako jakost informacije, lik ima majhno moč, manjšo od kvadrata.

Pri razmerju stranic  $a : b = 1 : 4$  se naboj pravokotnika tudi spremeni, preide iz znamenja zemlje v znamenje vode. Polje lika je osredinjeno, vse stranice imajo enako jakost informacije. Lik pa ima dokaj veliko moč, ki je enaka moči duhovne lokacije zgornji svet.

Pravokotnik z razmerjem stranic  $a : b = \sqrt[3]{3}$ , to je 1,732, je močan resonator med pravokotniki. Njegovo polje postane osredinjeno in preide na duhovno lokacijo spodnji svet. Vse štiri stranice imajo enako jakost informacije, lik pa dobi veliko moč, tolikšno, kot jo ima peta moč. Ta pravokotnik nima naboja, če ga merimo ločeno od sistema. V stavbah, na primer cerkvah, pa ni brez naboja, prevzame tistega, ki prevladuje na lokaciji.

Pravokotnik z razmerjem stranic  $a : b = \sqrt[3]{2}$ , to je 1,2599 ali približno 5/4 pa je še močnejši resonator med pravokotniki. Njegovo polje je osredinjeno in ima duhovno lokacijo zasvet minus. Če ga merimo ločeno od sistema, nima naboja, v stavbah pa prevzame tistega, ki prevladuje na lokaciji.

### Krog kot resonator

Krog je geometrijski lik, ki ima naboj v znamenju ognja, njegov energijski vrtnec se

<sup>1</sup> Peta moč je duhovno stanje, ki so ga poznali posoški staroverci. Nastane s stopnjevanjem tretje moči. Tretja moč se formira znotraj trikotnika v zemeljskem tročlanu. Peta moč se formira tudi na druge načine, vsebuje pa toliko entropije, da lahko predela razpršeno polje, ki se širi okrog baznih postaj 4G in 5G.



vrti v levo. Vsi krogi imajo osredinjeno informacijo nizke jakosti in zelo veliko stalnih resonančnih območij pri natančno določenih numeričnih vrednostih. Krog deluje kot resonator pri različnih premerih, na primer pri premeru 6 milimetrov, kjer dobi naboj v znamenju vode, pri premeru 8 milimetrov dobi naboj v znamenju zemlje, pri premeru 12 milimetrov se pojavi resonančno območje na duhovni lokaciji *spodnji svet*. Pri premerih 14 in 36 milimetrov je resonančno območje v znamenju zemlje. Pri premeru 32,5 milimetra nastane resonančno območje v znamenju vode, pri 100 milimetrih pa v znamenju zemlje. Pri premeru 30 centimetrov se znova pojavi resonančno območje na duhovni lokaciji *spodnji svet* in tako naprej. Na točki resonance se jakost informacije poveča.

Zanimivo pa je, da se naboj vsakega kroga spremeni, podobno kot pri trikotniku. Energijski vrtinec krogov enakega premera, ki se vrtijo v desno nad zemljepisno širino približno 33° severno in južno, se začne vrteti v levo pod zemljepisno širino 33°, in to na obeh zemeljskih poloblah. In nasprotno, tisti, ki se nad 33° zemljepisne širine vrtijo v levo, se pod 33° zemljepisne širine začnejo vrteti v desno.

## Zemeljski tročan

Zemeljski tročan (Medvešček 2006, 55–59) je element naravnega sistema, lahko je tudi naravni sistem, če učinkuje samostojno. Zgrajen je iz treh različnih potencialov moči: ognjene, vodne in zemeljske. Oblikuje ga narava, da predela entropijo in poveča duhovno moč na območju njegovega učinkovanja. Posoški staroverci so na primer prodrli v skrivnost njegovega delovanja, prebrali so njegov algoritem in ga uporabljali za krepitev splošne odpornosti ljudi in domačih živali.

Vse tri potenciale moči povezujejo kačje črte z znanim nabojem. Med ognjeno in zemeljsko točko teče zemeljska kačja črta, med ognjeno in vodno točko vodna kačja črta, med zemeljsko in vodno točko pa ognjena kačja črta. Ker ima tročan tri potenciale moči, njegove kače orišejo trikotnik. Ravnotežje v tročanu se vzpostavi, ko sta potenciala ognja in vode v razmerju 1 : 2. Potencial zemlje pa se samodejno naravna na 1,5. Pri postavljanju tročana je najbolje upoštevati njegov naravni algoritem. Če je postavljen narobe, lahko tudi poveča entropijo in zmanjša duhovno moč.

Narava skoraj vedno zasnuje tročane v znamenju zemlje, mi pa lahko izdelamo tročan tudi v znamenju vode ali v znamenju ognja.

## Vodni tročan

Tročan v znamenju vode je element naravnega sistema, običajno je sestavljen iz potenciala v znamenju zemlje in dveh potencialov v znamenju vode. Uporablja se ga na območju večjega naravnega sistema na točki moči v znamenju vode, da okrepi njen potencial. Vodni tročan lahko zamenja kamnito kačjo glavo. Tročan je po navadi sestavljen iz dveh skal, ki sta že v izhodišču v znamenju vode, in ene, ki je v izhodišču v znamenju zemlje. Postavi se jih zelo blizu skupaj, največ so lahko oddaljene za debelino posamezne skale.

## Ognjeni tročan

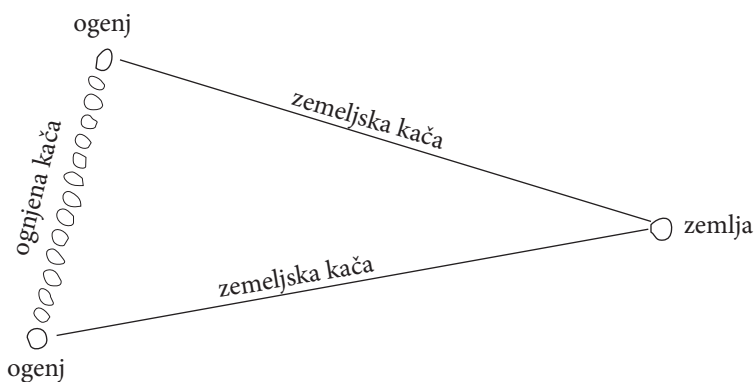
Ognjeni tročan je element naravnega sistema, sestavljen iz dveh potencialov v znamenju ognja in enega v znamenju zemlje (*sl. 1*). Uporablja se ga na območju večjega naravnega sistema, da se okrepi moč v znamenju ognja na natančno določeni točki. To naredimo tako, da eno od njegovih ognjenih točk postavimo na lokacijo, ki jo želimo okrepiti.

Delujoči tročan vedno okrepi moč v vsakem od treh potencialov moči. To je naravna zakonitost, zapis algoritma narave. Tročan pa deluje, ko so vse točke povezane s kačjimi črtami. Pri ognjenem tročanu to ni tako preprosto doseči. Zemeljska in ognjena točka se želita povezati, s tem ni težav. Povezava s kačjo črto med dvema ognjenima točkama pa ne bo stekla, ker se ti dve točki odbijata, se ne privlačita. Če ni povezave med vsemi tremi potenciali moči v tročanu, pa tudi tročana ni.

Algoritem narave ne dopušča povezave dveh ognjenih točk. Staroverci so našli način in so to pravilo obšli. Na ognjeni kačji črti stojijo skale v ravni vrsti ena ob drugi. Takoj za ognjeno točko tročana stoji skala z nabojem v znamenju vode, takšna skala mora biti ploščata in nizka. Ob njej, vendar ne da bi se dotikal prve skale, je kup iz dveh ali treh skal, ki so med seboj v stiku. Take skale dobijo potencial v znamenju zemlje. V ravni vrsti naprej je položena višja in koničasta skala, ki se ne sme dotikati prejšnjih in ima potencial v znamenju ognja. V nadaljevanju vrste naprej, je vodna skala, nato ognjena, vodna in naprej do naslednje ognjene točke tročana (*sl. 1*). Zemeljskih skal ne sme biti preveč. Pred ognjeno točko so položili skalo v znamenju vode, ki pa se ognjene točke ne sme dotikati. V niz niso položili prevelike skale, sicer bi ta kačjo črto ustavila, ne bi pripomogla, da teče naprej.

Skrivnost povezave dveh ognjenih točk, ki se sicer ne povezujeta, je v tem, da so celotno linijo razdelili na manjše odseke, ki so se pripravljene povezovati. V našem primeru: ogenj - voda - zemlja - ogenj - voda - ogenj ... in na koncu voda - ogenj.

Če bi iskali drugačno rešitev, tako da bi postavili vse tri točke tročana – dvakrat ogenj in enkrat zemljo – zelo skupaj, se tudi ne bi izšlo. V takem primeru bi naravni algoritem enega od ognjenih potencialov spremenil tako, da bi dobil naboj v znamenju vode, in bi



*Sl. 1:* Ognjeni tročan. Nastanek ognjene kačje črte omogočimo s skalami, ki jih postavimo v ravno vrsto. Vsaka skala v nizu mora imeti drugačen naboj od skale pred njo.

nastal običajen, zemeljski tročan. Ta tročan pa bi bil zelo šibak, ker bi se veliko moči izgubilo ob transformaciji naravno ognjene skale v skalo s potencialom v znamenju vode.

Pogoji za formiranje ognjenega tročana, takega, pri katerem so skale položene v vrsto po ognjeni kačji črti, se pojavijo šele, ko sta zemeljski kačji črti vsaj za 1,5-krat daljši od ognjene. Takrat algoritem narave ne more več spreminjati naboja v posamezni točki tročana. Pri oblikovanju takšnega tročana pa se vedno upošteva še varnostna rezerva, zato je najboljše, da sta zemeljski kačji črti dvakrat daljši od ognjene.

V tročanu v znamenju ognja, ki ustreza kriterijem iz prejšnjega odstavka, vendar z naključno izbranimi koti, nastane polje z enakima deležema ognja in vode, ki pa ni časovno stabilno. Polje s takimi lastnostmi ni primerno za ljudi, vendar je ognjena točka osredinjena in se ji moč poveča za dodatno duhovno stopnjo, za eno več, kot je za tročan običajno. Polje je omejeno samo znotraj trikotnika. To je vse, kar je mogoče dobiti iz tega sistema – premalo za dolgotrajno uporabo.

To se da rešiti z obrednim kotom. Ko postavimo tročan v znamenju ognja z ustreznimi razmerji stranic in z resonančnim kotom  $23,5^\circ$ , se čudežno vzpostavi idealno ravnotežje. Ognjeni točki tročana se okrepi za dve duhovni stopnji, polje postane tudi časovno osredinjeno in v tročanu se vzpostavi idealno razmerje, en del ognja in dva dela vode. Polje tročana se razširi v prostor približno na šestkratnik razdalje med ognjeno in zemeljsko točko tročana in postane zdravilno za ljudi.

## Informacije v biopolju

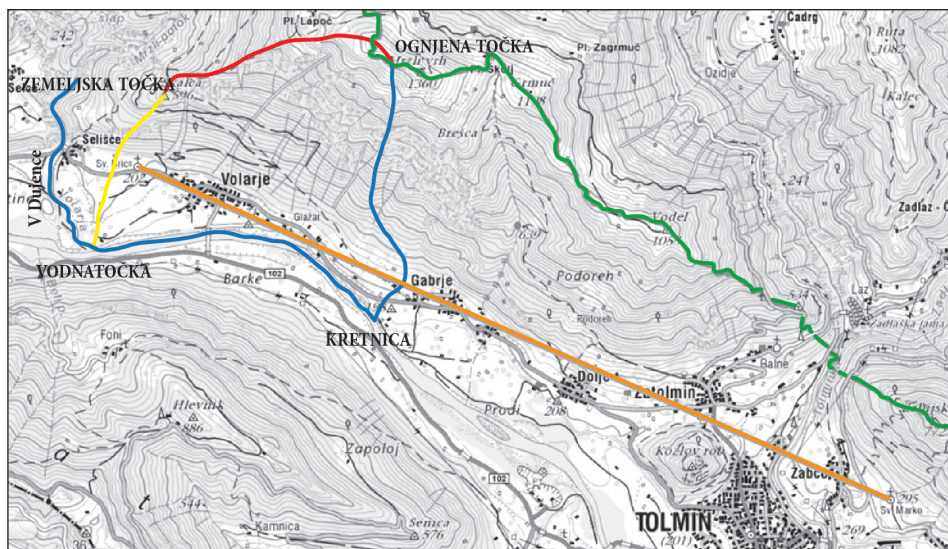
Fizikalne zakonitosti narave so komplementarne, to pomeni, da se različni fizikalni pojavi vedejo po enakih vzorcih. Vzemimo na primer moč in delo. Električno moč dobimo, ko električno napetost pomnožimo z električnim tokom. To moč si lažje predstavljamo z mliniskim kolesom, ki ga poganja voda. Višinsko razliko padajoče vode lahko primerjamo z električno napetostjo, električni tok pa s količino vode. Če moč mlina pomnožimo s časom, dobimo delo, ki ga mlin opravi, da zmelje moko. Prav tako dobimo delo, če električno moč pomnožimo s časom.

Po enakem vzorcu se ravna tudi biopolje, ki je nesnovna duhovna vsebina narave. Lahko mu rečemo tudi informacijsko polje. Tisto, kar povezuje vse te fizikalne zakonitosti, da se ravna po enakih vzorcih, je informacija. Teorija informacij sodi med mlajše veje matematike. Razvili so jo za potrebe telekomunikacij, vendar se je pozneje izkazalo, da je uporabna še na številnih drugih področjih, tudi pri raziskavah biopolja.

Med lastnostmi informacijskega polja, ki bi jih lahko merili z radiestezijsko metodo, so jakost, barvitost, vsebina, gostota, učinkovitost, moč, delo, osredinjenost, razpršenost, časovna stabilnost, motnja in količina informacije.

## Naravni sistem okoli vasi Volarje

Vas Volarje in njeno širše območje obdaja naravni sistem (*sl. 2*), ki ohranja duhovno stanje pete moči. Ima obliko štirikotnika in je tam že dolgo. Postavili so ga staroverci, da bi ljudem in živalim v njegovem polju zagotavljal moč in krepil njihovo splošno odpornost.



- Kačja črta povezuje dva naravna sistema. Povezava med dvema cerkvama poteka v smeri vzhod–zahod pod kotom  $22,9^\circ$ .
- Kačja črta v znamenju vode. Prihaja iz staroverskega svetišča Dujence in povezuje potencial moči v znamenju vode s potencialom moči v znamenju ognja.
- Kačja črta v znamenju zemlje povezuje potencial moči v znamenju ognja s potencialom moči v znamenju zemlje.
- Kačja črta v znamenju ognja povezuje potencial moči v znamenju zemlje s potencialom moči v znamenju vode. Cerkvena stavba okrepi njeno moč.
- Meja Triglavskega narodnega parka (ni povezana z naravnim sistemom).

Sl. 2: Naravni sistem okoli vasi Volarje. Njegovi potenciali moči so povezani s kačjimi črtami.

Naravni sistem okoli vasi Volarje je izoblikovan kar iz tamkajšnje pokrajine: potoka Volarije, reke Soče, hriba Mrzli vrh (1360 m), njegovega grebena in skalovja nad vasjo Volarje, ki mu pravijo Skalca (596 m). Del sistema je tudi cerkev sv. Brikcija. Formira v sebi sklenjeno celoto in se povezuje se s sosednjimi naravnimi sistemi. Vsi skupaj pa sestavljajo veliko mrežo moči, ki se pretaka med sistemi in jim daje stabilnost. Omrežja naravnih sistemov se po vsej verjetnosti raztezajo čez ves planet. Oblikujejo njegovo duhovno strukturo, ki je za življenje enako nepogrešljiva kot njegova fizična oblika.

Naravni sistem okoli vasi Volarje je povezan s sosednjim, s kačjo črto visoke duhovne moči, ki je široka približno 100 metrov.<sup>2</sup> Povezava teče med cerkvijo sv. Brikcija pri vasi Volarje in cerkvijo sv. Marka nad vasjo Žabče. Med obema cerkvama se je iz smeri zahod–vzhod vzpostavila kačja črta pod kotom  $22,9^\circ$ . To je tako imenovani obredni kot, ki se je samodejno izoblikoval po algoritmu narave.

Na tej kačji črti so zgradili vasi Volarje, Gabrje, Zatoľmin in Žabče (sl. 2, oranžna črta).

<sup>2</sup> Širino kačje črte sem izmeril z radiestezijsko metodo.

Če so takšni sistemi povezani, se povečajo barvitost, moč, časovna stabilnost in količina informacije. Če se v sistemu poveča barvitost informacije, je sistem učinkovitejši, če pa se poveča njegova moč, je stabilnejši in se ne poruši, četudi utrpi manjše poškodbe. Časovna stabilnost zagotavlja delovanje v daljšem časovnem obdobju, količina informacije pa mu poveča duhovno moč. Snovalci naravnega sistema okoli vasi Volarje so zgradili močan in stabilen sistem, ki deluje od svojega nastanka.

Cerkev sv. Marka pa je le del še večjega naravnega sistema, ki obsega Tolminska korita in Tolminski Triglav. Ta naravni sistem napaja tročana okrog mesta Tolmin in okrog vasi Zatoľmin. Del tročana okrog Tolmina je tudi cerkev sv. Danijela pri vasi Volče. Ta cerkev pa je s kačjo črto povezana z naravnim sistemom "Belinov tron" nad vasjo Volče, ki ga omenja Pavel Medvešček (2015, 106). Na sliki ni vrisana celotna mreža, ker bomo v tem sestavku podrobneje opisali le lokacijo okoli cerkve sv. Brikcija.

## Kretnice

Lokacija okoli cerkve sv. Brikcija je del staroverskega svetišča, ki je bilo zgrajeno za vzdrževanje duhovnega polja pete moči okoli vasi Volarje. Naši predniki, ki so živeli v gornjem Posočju, so gradili duhovna polja s tročani. Tudi moč v naravnem sistemu okoli vasi Volarje (*sl. 2*) vzdržuje tročan, vendar nima oblike trikotnika. Na njegovi kači, ki povezuje vodno in ognjeno točko, je vgrajena kretnica, ki kačo preusmeri tako, da dobi ta celotni naravni sistem obliko štirikotnika. Posoški staroverci so pogosto uporabljali kretnice za preusmerjanje kačjih črt.

Moč v naravnem sistemu okoli vasi Volarje na vseh štirih točkah, ki so hkrati tudi točke moči, preusmerjajo kretnice. Vodna točka naravnega sistema je na sotočju reke Soče in potoka Volarije. Ta točka se dodatno napaja s kačjo črto v znamenju vode (*sl. 2*, modra črta), ki prihaja v Sočo po strugi potoka Volarija, iz smeri staroverskega svetišča Dujence. Zaradi težko prehodnega terena se s kačjo črto proti svetišču Dujence nismo ukvarjali.

Kačjo črto na sotočju reke Soče in potoka Volarije usmerja tok reke Soče, ker je njen nesnovni potencial moči skrit v snovi, v vodi potoka Volarija, in ta teče navzdol. Tam je kačja črta v znamenju vode.

V strugi reke Soče, pod vasjo Gabrje, je kretnica, ki kačjo črto preusmeri na Mrzli vrh, kota 1360 m. Kretnica spremeni naravni potek kačje črte, ki bi sicer odtekla po strugi reke Soče navzdol. Dve od skal, ki sta iz pobočja Mrzlega vrha zgrmeli v dolino reke Soče, sta se postavili v lego, ki je omogočila formiranje dvojnika. To je naravni sistem iz dveh različnih potencialov, ki ju povezuje kačja črta. V tem primeru učinkuje kot teniški lopar, ki odbije kačo iz struge reke Soče. Preusmerjanje kače omogočajo še druge skale. Nekaj jih je težkih več sto ton, ležijo v rečni strugi in na njenem obrežju. Potencial kačje črte se na tej kretnici ne spremeni.

Ko kača prispe na Mrzli vrh, se mora obrniti na zahod, sicer ne bi nastalo štirikotno duhovno polje okoli vasi Volarje. Po naravni poti bi lahko kača zavila drugam, vendar tam spet stoji kretnica, ki je bolj preprosta kot tista v strugi reke Soče. Na vzhodni strani ognjene kačje črte, tik pod vrhom hriba, je več kot sto ton težka skala na "podstavku", ki ima naboj v znamenju vode. Takšen naboj dobi vsaka skala, ki ne leži na celotni površini in ima ima spodaj široko luknjo. Skala učinkuje tako, da ognjeno kačo odbije proti zahodu.



Na Mrzlem vrhu je ognjena točka naravnega sistema. Na ognjeni, vodni in zemeljski točki tročana pa kačja črta zamenja svoj naboj. Tudi v tem primeru ga spremeni, dobi potencial v znamenju zemlje in se preusmeri na Skalco (*sl. 2*, rdeča črta), kota 596 m, ki je zemeljska točka naravnega sistema.

Tudi na Skalci so postavili kretnico. Kačo so usmerili v dolino (*sl. 2*, rumena črta), prav na ravnino, kjer je zdaj cerkev sv. Brikcija.<sup>3</sup> Na Skalci je zemljišče oblikovano tako, da je bilo najlažje zgraditi predor skozi hrib. Ta ima naboj v znamenju vode in pritegne ognjeno kačo ter jo tako usmeri v dolino. Na Skalci namreč kačja črta spremeni potencial v znamenje ognja in se preusmeri navzdol v dolino proti vodni točki sistema, ki je na sotočju Soče in Volarije. Delovanje vseh kretnic sem podrobno opisal v knjigi *Posoški staroverci in njihovi algoritmi* (Šturm 2021).

S kretnicami so posoški staroverci preusmerjali kače, da bi opisale štirikotni lik okoli njihove vasi. V naravnem sistemu štirikotne oblike se oblikuje močnejše polje kot v naravnem sistemu trikotne oblike. Ko kretnice preusmerjajo kačo, jo morajo sočasno tudi okrepiti, povečati njeno moč. Če kačam v naravnem sistemu povečamo moč, dobimo večjo moč tudi v duhovnem polju, ki ga obkrožajo.

Naravni sistem je sklenjen sam v sebi, kot električni tokokrog. Ko se ga požene, začne delovati in deluje trajno. Napaja se iz lastnih potencialov iz višinske razlike med hribom in dolino. Zaradi vrtenja našega planeta ima hrib večjo obodno hitrost, kot dolina. Naravni sistemi se napajajo iz magnetnega polja planeta, zaradi razlik v obodni hitrosti. Vse to deluje toliko časa, dokler kakšen naravni proces ne preoblikuje reliefja in tako odstrani vitalne točke naravnega sistema. Te pa so skrite v njeno preobleko, so del narave. Če pa je človek na kakšni vitalni točki pomagal z majhnimi popravki, niti ne opazimo, da gre za del njegovih rok.

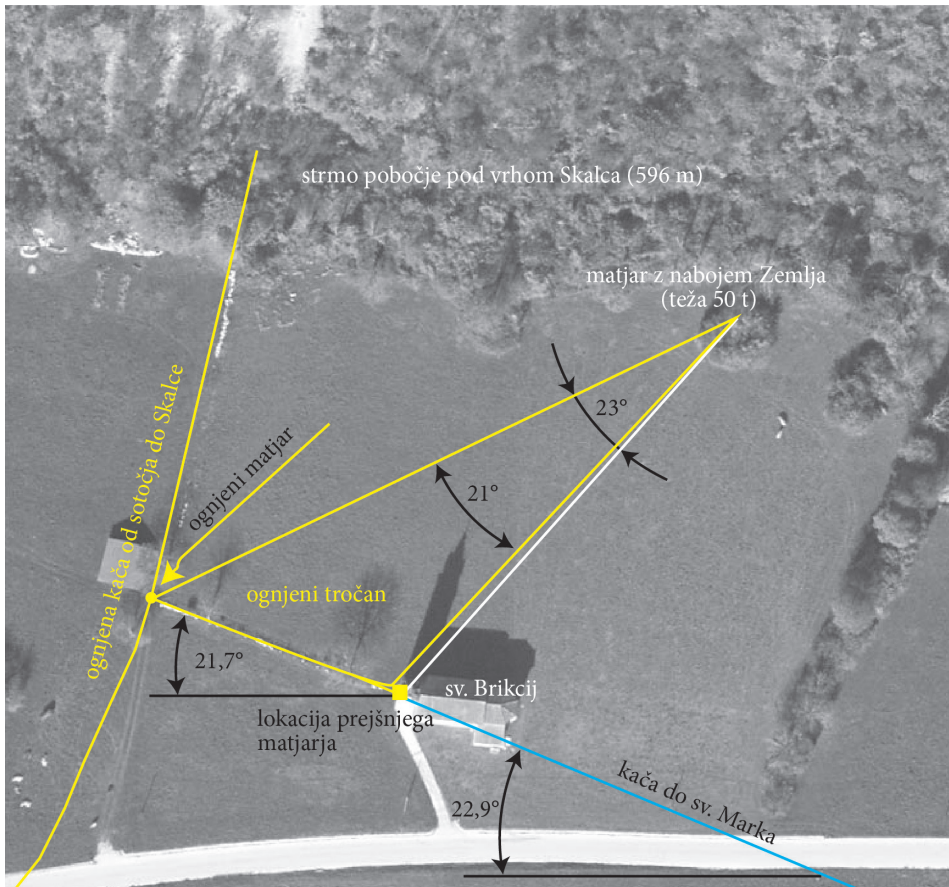
## Razvoj svetišča na lokaciji cerkve sv. Brikcija

Ko se ognjena kača spusti s Skalce (596 m) do dna doline, je že dosegla svoj končni potencial – točko v znamenju vode. Dolina že ima tak naboj, zato bi se kača na tem mestu ustavila. Graditelji naravnega sistema so v svoji vasi in na poljih okoli nje nameravali zasnovati polje pete moči. Takšno polje pa bi nastalo le tedaj, če bi ognjeno kačo speljali še daleč naprej od vznožja hriba, do sotočja reke Soče in potoka Volarije (*sl. 2*.)

Ko prispe ognjena kača v dolino, že toliko oslabi, da ne bi mogla nadaljevati do sotočja brez pomoči. Na tem delu je široka le nekaj metrov. Ko kača slabi se njena širina zmanjšuje. Njeno ognjeno moč so okrepili tako, da so na ravnini postavili ognjeni tročan. Njegova točka, na *sl. 3* je označena kot ognjeni matjar, toliko okrepi ognjeno kačo, da lahko nadaljuje pot do sotočja.

Postavitev ognjenega tročana je zahtevala veliko znanja. Ko je bil sistem postavljen, ga je bilo treba še vzdrževati. Prebivalci so morali vedeti zanj ves čas od nastanka, sicer bi ga lahko uničili že iz nevednosti.

<sup>3</sup> Naravni sistemi posoških starovercev so bili velikanski. Tistega okrog vasi Volarje bi morda obhodili v enem dnevu. Pri gradnji naravnih sistemov so vedno uporabljali naravne danosti, visoke hribe, globoke doline in široke reke. Vsi ti elementi so nudili dovolj velike razlike v potencialih, da so se vzpostavile kačje črte. To je bilo mogoče doseči v takšni pokrajini, kot je Posočje. Na ravninskih in gričevantih predelih pa so za oblikovanje naravnih sistemov uporabljali zidane objekte, na primer cerkve.



Sl. 3: Tročan z obrednim kotom na travniku okoli cerkve sv. Brikcija okrepi ognjeno kačo, da lahko nadaljuje pot do sotočja rek.

Ognjeni tročan na ravnini okrog cerkve sv. Brikcija (sl. 3) bi lahko imenovali tudi svetišče. Tročan je imel dve razvojni fazi. Zapisi v naravi so se ohranili za vsako fazo posebej. Prav iz zapisov v naravi lahko spoznavamo kulturno dediščino.

## Prvo svetišče

Ob koncu ledene dobe so se z višjih hribov odlomile velike skale in zdrsnile v dolino. Ledena skorja, na kateri so skale obtičale, je bila debela več deset metrov. Skale so se segrevale na soncu in se počasi pogrezale v debelo plast ledu. Pri tem so se obračale v težiščno lego, zato velike skale v dolinah stojijo pokonci.



Sl. 4: Skala pod hribom – zdaj je zemeljska točka ognjenega tročana.

Takšni skali sta se odlomili tudi na lokacijo cerkve sv. Brikcija, tej bomo rekli “prvotni matjar”, in na lokacijo sv. Marka nad vasjo Žabče. Tam so bile tudi druge skale, vendar algoritem narave vedno izbere tiste z največjim potencialom, druge pa zanemari. Prav ti skali sta se znašli tam pod resonančnim kotom približno  $22,9^\circ$  glede na smer vzhod–zahod, zato se je med njima samodejno vzpostavila kačja črta.<sup>4</sup> Ti dve točki sta se povezali takoj po koncu ledene dobe.

V naravi se skali samodejno povežeta v obredni kot pod enakimi pogoji, kot se sicer povezujejo potenciali moči v tročanu. Imeti morata ustrezna potenciala, povezali se bosta na primer samo skali v znamenju zemlje in ognja, skali v znamenju vode in ognja ter skali v znamenju vode in zemlje. Druge različice pa ne. Skali morata imeti še približno ustrezno masno razmerje, takšno, ki zagotavlja ravnotežje v tročanu, to je ogenj : voda = 1 : 2.

Na ravnino tik pod hribom, kjer je zdaj cerkev sv. Brikcija, se je med ledeno dobo spustila še ena skala iz apnenca, imenovali jo bomo “skala pod hribom” (sl. 4). Dolga je 5 metrov, široka 3 metre, visoka 2,5 metra in težka več kot 50 ton.

Izhodišče za postavitev prvega svetišča z ognjenim tročanom sta bila prvotni matjar, ki je bil na jugovzhodni strani zdajšnjega zvonika (sl. 5), in skala pod hribom (sl. 4), prav tako na isti ravnini. Matjar je imel potencial v znamenju ognja, skala pod hribom pa v znamenju zemlje.

Prvo svetišče je že bilo takšno kot zdajšnje, le da še ni bilo obeh cerkva. Zgradili so ga, da bi nad celotnim ozemljem vaše skupnosti vzpostavili duhovno polje pete moči (sl. 2). Za vzpostavitev takega sistema je bilo nujno postaviti ognjeni tročan.

“Prvotni matjar” je imel zelo veliko moč v znamenju ognja, saj je bil s skalo nad vasjo

<sup>4</sup> Če se postavi dve skali zelo blizu, se med njima samodejno vzpostavi kačja črta. Če se med njima poveča razdaljo, se kača prekine. Če pa se postavi dve skali pod kotom  $23,5^\circ$  na smer vzhod – zahod, se med njima samodejno vzpostavi kačja črta na mnogo večji razdalji.





Sl. 5: Petdeset metrov dolga vrsta skal v ravni vrsti je bila tam, še preden so zgradili cerkev. Na lokaciji zvonika je narisan prvotni matjar. Njegov kamen so porabili za cerkvene zidove.

Žabče povezan v obredni kot. V nadaljevanju istega poteka so predniki povlekli linijo proti severozahodu (sl. 3). Pomagali so si z vrvjo, vendar so jo napeli pod kotom  $21,7^\circ$  glede na vzhod–zahod, in ne pod kotom  $23,5^\circ$ , kolikor znaša kot ekliptike. Z vrvjo so iskali točko, kjer se pojavi največja moč. Ta pa izhaja iz pravil algoritma narave, ki določa resonančni kot prav pri obrednem kotu. Resonančna točka se pojavi po načelu podobnosti prek meril, ko oblikujemo grafične slike, ki so enake grafom naravnih pojavov. Narava dopušča tudi določeno odstopanje od natančne slike naravnega pojava. V tem primeru bo podelila sistemu še vedno zelo veliko moč, čeprav bo kot odstopal za  $\pm 3^\circ$ . Posoški staroverci so vedeli, da so z vrvjo našli linijo moči, ne glede na to, kako so to takrat imenovali.<sup>5</sup>

Vrv dobi pri kotu  $23,5 \pm 3^\circ$  tolikšno moč, da so jo naši predniki začutili v rokah. Tako so na zemljišču določili natančno tisti kot, ki mu danes pravimo “obredni kot”.

Točka v znamenju zemlje je bila že tam, to je bila skala pod hribom. Ni težko uganiti, kam so postavili drugo ognjeno točko. Od skale pod hribom so pod kotom  $23^\circ$ , glede na prvotni matjar, napeli še eno vrv proti jugozahodu, da je presekala vrv, ki je bila že napeta od “prvotnega matjarja” proti severozahodu. Kot so iskali z vrvjo in pri  $23^\circ$  se je pojavila največja moč. Na sečišču so postavili ognjeni matjar (sl. 3) in ogrodje ognjenega tročana z obrednim kotom je bilo postavljeno.

Nato so morali poskrbeti samo še za podrobnosti, ki pa so za delovanje sistema prav tako pomembne. Najprej so natančneje opredelili, kje bodo pripeli povezavo na skalo pod hribom. Skala je dolga pet metrov, zato je bilo treba natančno določiti, kje bosta pripeti obe kači v znamenju zemlje. To so določili s tremi skalami, ki so jih položili na kup, ne v tročan,

<sup>5</sup> Na pisalni mizi povlečemo vrv pod kotom  $23,5^\circ$  glede na vzhod–zahod. Vrv preide na duhovno lokacijo *pete moči*. Pri odstopanju za  $\pm 3^\circ$  bo vrv ohranila skoraj enako moč. Če pa bo kot odstopal za  $5^\circ$ , bo praktično izgubila vso moč. Vajo lahko ponovimo tudi z risanjem trikotnikov z obrednim kotom, vendar v tem primeru bo imel trikotnik *peto moč*, ne glede na to, kako ga bomo obrnili glede na smeri neba.

v vznožje skale pod hribom, na njen skrajni severozahodni del. Na *sl. 6* so skale označene z 1, 2 in 3. Vsaka je težka približno 300 kilogramov. S skalo pod hribom, vidimo jo v ozadju, so povezane s kratko kačjo črto. Na kup naložene skale pridobijo potencial v znamenju zemlje.

Obe kačji črti v znamenju zemlje sta pripeti prav na teh skalah. Na razdalji približno dveh metrov so na kačo v smeri proti ognjenemu matjarju postavili še eno skalo v znamenju ognja, drugo, v znamenju vode, pa na kačo, ki teče proti cerkvenemu zvoniku (*sl. 6*). Struktura je videti kot tročan, vendar to ni, saj nima kačjih črt med vsemi skalami. V tem primeru sta to "kačja vahtarja" oziroma ojačevalca, ki določata smer poteka kačje črte.

Graditelji naravnega sistema pa so naredili vse, kar je bilo treba, da bo imel ognjeni tročan časovno stabilno informacijsko polje. Med obema ognjenima točkama so razvrstili manjše skale, (*sl. 5 in 7*) po ustreznih potencialih, kot je opisano v poglavju *Ognjeni tročan*. S tem tročanom so ognjeni kači, ki prihaja od Skalce, kota 596 m, dodali ognjeno moč, kar je bilo zahtevno opravilo, ker se dva ognja odbijata. V tem izjemnem primeru pa je bilo to

mogoče, ker je bila v ognjeno kačo vstavljena ognjena točka ognjenega tročana.

Če bi na ognjeno kačo priklopili kar ognjeno točko običajnega zemeljskega tročana, bi se sistem sklenil sam v sebi. Ognjena kača, ki priteče iz točke v znamenju zemlje, išče točko v znamenju vode. Zemeljski tročan pa ima tudi vodno točko. Sistem bi se tukaj končal in okoli okraja Volarje ne bi nastala štirikotna ograda iz kačjih črt.



## Drugo svetišče

Med 12. in 13. stoletjem so na lokaciji prvega svetišča zgradili cerkev sv. Brikcija. Cerkev je bila zgrajena tako, da je okrepila moč prvega svetišča, in ne da bi ga uničila. Te trditve ne dokazujejo samo njene skrbno izbrane dimenzije, ki krepijo moč celotnega svetišča, temveč tudi naslednje preprosto dejstvo. Pri gradnji cerkve so potrebovali apnenec, ki so ga morali pripeljati na lokacijo, čeprav je

*Sl. 6:* Tri skale (1–3), položene na kup, natančno določijo prijemališče obeh kač v znamenju zemlje. V ozadju je skala pod hribom.

tam že bila petdeset metrov dolga vrsta skal iz apnenca, najboljših za gradnjo stavbe, pa niso odstranili in uporabili niti ene.

Cerkveni zvonik so postavili na mesto prvotnega matjarja. To lahko ugotovimo po rekonstrukciji kačjih črt (sl. 3). Z belo barvo je označena prejšnja kačja črta, ki je tekla v središče "prvotnega matjarja". Njegov vrh je bil na jugovzhodnem delu zdajšnjega zvonika.

Pri večinoma okrogli skali se kačja črta pozicionira v sredino. Če pa na lokacijo postavimo stolp, katerega tloris je pravokotnik, se kačja črta najraje pozicionira na vogal in ne na sredo pravokotnika. Tako se je pri novem zvoniku usmerila na njegov severozahodni vogal.

Prvotni matjar so razbili, njegov kamen pa uporabili pri zidavi cerkve. Del matjarja, ki je ostal v tleh, je postal temelj zvonika. Z razbitjem matjarja niso uničili naravnega sistema okoli vasi Volarje, saj so prav na njegovo lokacijo postavili zvonik, ki je višji in težji od prvotnega matjarja. Višina zvonika je tako pripomogla k jakosti informacije, njegova teža pa k njeni gostoti. Sistemu so dodali več moči.

Moč informacije lahko izračunamo na podoben način, kot računamo električno moč ali moč mlina, ki ga poganja voda, saj so fizikalne lastnosti narave komplementarne.

Moč informacije = jakost informacije × gostota informacije

Jakost informacije narašča, če povečujemo razliko med potenciali v znamenju vode, ognja in zemlje. To pomeni višji hrib, višji zvonik in globljo sotesko. Narašča tudi, ko se krepí duhovno stanje sistema. Če to primerjamo z mlinom, je jakost informacije komplementarna višinski razliki padajoče vode, vede se torej po enakem vzorcu.

Gostota informacije se zmanjša, če se začne podirati ravnotežje v človekovem fizičnem telesu in njegovih duhovnih telesih. V naravnem sistemu je gostota informacije odvisna od mase potenciala moči, na primer od mase hriba, teže skale na ognjeni točki, od teže zvonika na resonančni točki, od fizične količine vode na točki v znamenju vode. Če gostoto informacije v informacijskem polju primerjamo z električnim poljem, je komplementarna električnemu toku, če jo primerjamo še z mlinom, je komplementarna s količino vode, ki pada na mlinsko kolo.

Petdeset metrov dolga vrsta skal – prevodnik ognjene kače – je ostala na istem kraju. Ko so zgradili zvonik, je kača skočila v njegov severozahodni vogal, zato so zadnje tri skale izkopal in jih prestavili. Z njimi so naredili ovinek, ki je usmerjen v vogal zvonika.

Snovni deli naravnih sistemov morajo vedno ustrezati nesnovnim zakonitostim. Če se držimo tega pravila, kačje črte pridobivajo moč, če ne, jih bo narava kljub temu uravnotežila, vendar bo za to porabila več moči in sistem bo šibkejši. Prav zato so skale postavili v zavoj, usmerjen k vogalu, da kača ne bi mogla črpati moči iz sistema za zavijanje v tisto smer (sl. 3, 5, 7).

Skale, ki so jih postavili v zavoj, so postavljene pravilno. Prva skala pri vogalu zvonika ima nabor voda, naslednja ogenj, tretja znova voda, sledi zemlja in tako naprej (sl. 7).

Spremenil se je tudi obredni kot ognjenega tročana. Prej je kača tekla v sredo okroglega matjarja, zdaj pa k severozahodnemu vogalu zvonika. Prejšnji kot tročana je bil približno 23°, nato se je zmanjšal na 21°. Obredni kot lahko nekoliko odstopa in bo še vedno vse delovalo. Oboje, smer vkopanih skal v nizu in obredni kot, lepo nakazujeta lokacijo prvotnega matjarja.



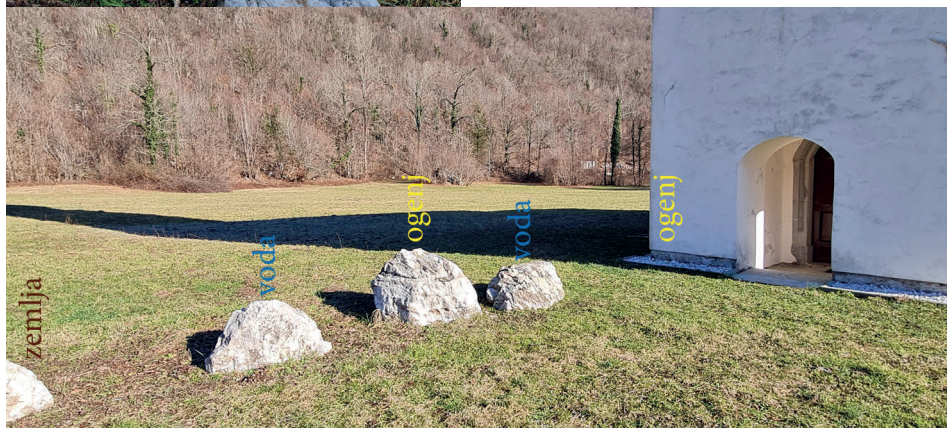


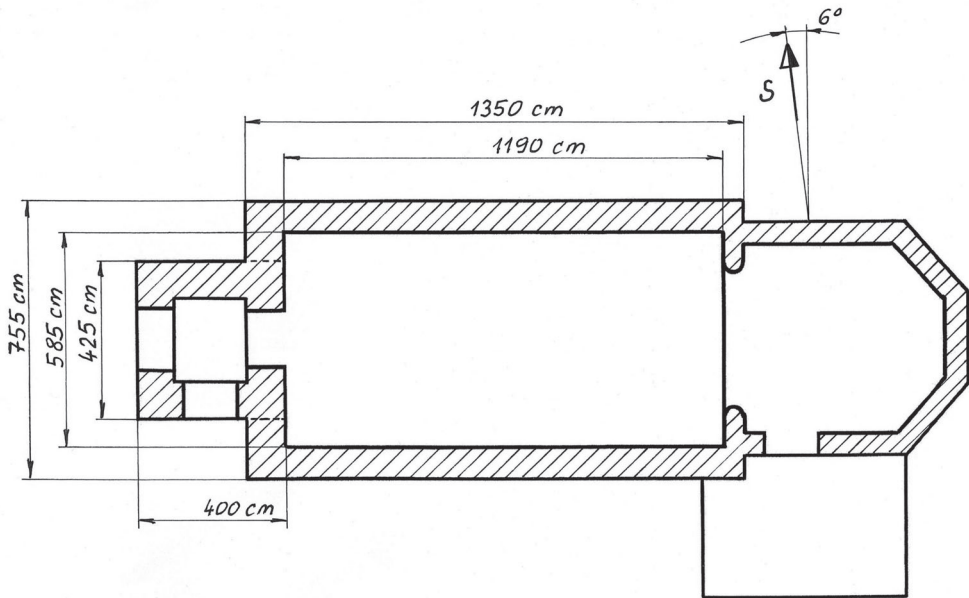
Sestavni element ognjenega tročana je samo zvonik. Cerkvena ladja ne pripomore k njegovi kakovosti. Sistem jo zaobide, okoli nje ni nobenih kač, to pomeni, da nima vpliva, vendar je to res le deloma. Lahko bi bila zgrajena tako, da bi ga motila. Če bi jo zgradili v znamenju vode, bi bilo vse narobe. Zvonik mora imeti samo čisto ognjeno moč, ladja je njegov del, zato mora tudi ta imeti ognjeno moč. Naši predniki so to zagato rešili s primernim tlorisom (sl. 8).

Najprej pa so poskrbeli za zvonik. Tloris običajnih zvonikov je kvadrat. Kvadrat pa je resonančni lik, ki ustvarja moč v znamenju zemlje. Zvonik mora ohraniti ognjeno moč, zato so tloris zvonika naredili v obliki pravokotnika, ki nima resonančnih razmerij, njegove mere so  $425 \times 400$  cm.

Dimenzije zunanjih zidov cerkvene ladje so  $1350 \times 755$  cm, torej v razmerju  $1 : 1,78$ . To je blizu razmerja, ki znaša 1,73. To je zelo močno resonančno razmerje pravokotnika, ki formira duhovno lokacijo *spodnji svet*. *Spodnji svet* sam po sebi nima naboja, se pa takoj prilagodi naboju

Sl. 7: Zadnje tri skale iz ravne linije so izkopali in jih usmerili v zavoj proti vogalu zvonika, ker se kačja črta vedno postavi na vogal pravokotnika.





Sl. 8: Tloris cerkve sv. Brikcija. Z resonančnimi razmerji v tlorisu ladje so ohranili in okrepiли ognjeno moč. M. 1:20 (risba F. Šturm).

okolice, vendar mu je treba nekako sporočiti, kakšen naboj mora pridobiti. To so mu "sporočili" z resonančnim razmerjem pravokotnika 1 : 2, ki formira moč v znamenju ognja. Notranje dimenzije cerkvene ladje so 585 × 1190 cm, razmerje je torej 1 : 2,03. Cerkev je približno orientirana na točko, kjer sonce vziđe ob enakonočju. Zaradi dvignjenega obzorja je zamaknjena proti jugovzhodu za 6°. V cerkvi je duhovno polje izjemno visoke moči, na duhovni lokaciji *zgornjih svetov* po tau. Njena moč izhaja iz ognjenega tročana z dvema obrednima kotoma, geometrijskih razmerij tlorisa in morda še česa, česar nismo raziskovali.

Na volarski planoti sta zdaj dve delujoči svetišči, prvo je povezano z ognjenim tročanom in z naravnim sistemom okoli vasi, drugo pa je cerkev sama. Obe sta med seboj odvisni.

## Bogove in nesnovne naravne sisteme je mogoče opisati z algoritmi narave

Slovanski bogovi izvirajo iz nesnovnih razsežnosti narave in njenih pojavov. Da bi si jih lažje predstavljali, so jim nadeli snovno obliko. Posoški staroverci niso častili oseb, le spoštovali so duhovne moči narave. Njihova najvišja duhovna moč je bila NIKRMANA (Medvešček 2015, 46), prasila, ki ureja vse na zemlji, in vsakdo si jo je lahko predstavljal po svoje, kajti ni bilo vnaprej določeno, kakšna naj bi bila videti.



Snovni deli *naravnih sistemov* so najbolj izpopolnjeni “stroji” na našem planetu, delujejo tisočletja in jih skoraj ni treba vzdrževati. Kljub vsemu se lahko tudi “pokvarijo”. Lahko se jih poruši. Kot je opisal Pavel Medvešček - Klančar (2015, 55, 203, 266, 341, 498), so nasprotniki starovercev podirali matjarje in razstreljevali vitalne dele naravnih sistemov. Lahko jih porušijo tudi potresi ali plazovi, zato kljub svoji dolgoživosti potrebujejo vzdrževanje. V preteklosti so jih vzdrževali dehnarji, duhovni vodje skupnosti, danes jih ne vzdržuje nihče več. Sicer pa, kako naj bi vzdrževali nekaj, za kar sploh ne vemo, da obstaja?

- ČOK, Boris 2012, *V siju mesečine*. – Studia mythologica Slavica, Supplementa, Supplementum 5, Ljubljana.
- ČOP, Rudi 2022, Vpliv monolitov na lokalno magnetno polje. – V: S. Babič in M. Belak (ur.). *Staroverstvo v Sloveniji med religijo in znanostjo*. Studia mythologica Slavica Supplementa, Supplementum 17, 147–155.
- GABERŠČEK, Silvester, 2005, Župnija Marijinega Vnebovzvetja Tolmin / Parochia B. M. V. Assumptae Tulmini. – Ljubljana, Tolmin.
- JUNG, Carl Gustav 2003, Človek in njegovi simboli. – Ljubljana.
- MEDVEŠČEK, Pavel 2015, *Iz nevidne strani neba : razkrite skrivnosti staroverstva*. – Studia mythologica Slavica, Supplementa, Supplementum 12, Ljubljana.
- PLETERSKI, A. 1995, The trinity concept in the Slavonic ideological system and the Slavonic spatial measurement system. – *Światowit* 40, 113–143.
- PLETERSKI, A. 1996, Strukture tridelne ideologije v prostoru pri Slovanih. (Räumliche Strukturen einer dreiteiligen Ideologie bei den Slawen)– *Zgodovinski časopi* 50, 163–185.
- PLETERSKI, Andrej 2014, *Kulturni genom. Prostor in njegovi ideogrami mitične zgodbe*. – Studia mythologica Slavica, Supplementa, Supplementum 10. Ljubljana.
- ŠTURM, Franc 2021, Posoški staroverci in njihovi algoritmi. – Tolmin.

Franc Šturm  
 Ulica Tolminskega punta 2  
 SI-5220 Tolmin  
 info@radiestezija-sturm.si